



T.C  
ISPARTA VALİLİĞİ  
GÜZEL SANATLAR LİSESİ



100

TÜRKİYE CUMHURİYETİ'NİN YÜZÜNCÜ YILI

2024 - 2028  
STRATEJİK  
PLAN



Plan; 5018 sayılı Kamu Mali Yönetimi ve Kontrol Kanunu'nun 9'uncu ve 41'inci maddelerine dayanılarak yürürlüğe konulan "Kamu İdarelerince Hazırlanacak Stratejik Planlar ve Performans Programları ile Faaliyet Raporlarına İlişkin Usul ve Esaslar Hakkında Yönetmelik" hükümlerine göre Isparta Güzel Sanatlar Lisesince hazırlanmıştır.

[www.ispartagsl.meb.k12.tr](http://www.ispartagsl.meb.k12.tr)

*Hayatta en hakiki mürşit ilimdir*



İli: Isparta		İlçesi: Merkez	
<b>Adres:</b>	Davraz Mh., Çevre Yolu, Süleyman Demirel Eğitim Kompleksi, 32300 Isparta	<b>Coğrafi Konum (link)</b>	<a href="https://goo.gl/maps/KKt8vBTuwRm">https://goo.gl/maps/KKt8vBTuwRm</a> 37.77792, 30.56594
<b>Telefon Numarası:</b>	02462328577	<b>Faks Numarası:</b>	0(246)2236200
<b>e- Posta Adresi:</b>	<a href="mailto:752007@meb.k12.tr">752007@meb.k12.tr</a>	<b>Web sayfası adresi:</b>	<a href="http://ispartagsl.meb.k12.tr/">http://ispartagsl.meb.k12.tr/</a>
<b>Kurum Kodu:</b>	752007	<b>Öğretim Şekli:</b>	Tam Gün
<b>Okulun Hizmete Giriş Tarihi :1995</b>		<b>Toplam Çalışan Sayısı</b>	48
<b>Öğrenci Sayısı:</b>	Kız	147	<b>Öğretmen Sayısı</b>
	Erkek	57	
	<b>Toplam</b>	204	
	Kadın	26	
	Erkek	19	
	<b>Toplam</b>	45	
<b>Derslik Başına Düşen Öğrenci Sayısı</b>	:22,66	<b>Şube Başına Düşen Öğrenci Sayısı</b>	: 51
<b>Öğretmen Başına Düşen Öğrenci Sayısı</b>	:4,53	<b>Şube Başına 30'dan Fazla Öğrencisi Olan Şube Sayısı</b>	:2
<b>Öğrenci Başına Düşen Toplam Gider Miktarı</b>		<b>Öğretmenlerin Kurumdaki Ortalama Görev Süresi</b>	10,89

# SUNUŞ

“Türk milletinin tarihi bir vasfı da güzel sanatları sevmek ve onda yükselmektir.”  
Mustafa Kemal ATATÜRK



Türkiye Cumhuriyeti'nin 100. yılını karşılarken, Isparta Güzel Sanatlar Lisesi'nde, sanat eğitiminin önemi ve etkisi üzerine bir kez daha derin düşünme ve yeniden değerlendirme zamanı geldiğine inanıyoruz. Cumhuriyetimizin kurucusu Gazi Mustafa Kemal Atatürk'ün sanata ve sanat eğitime verdiği değer, ülkemizin kültürel ve sanatsal mirasının temel taşlarından biridir. Bu önemli dönüm noktasında, Isparta Güzel Sanatlar Lisesi olarak, sanatın gücünü ve etkisini genç nesillere aktararak Cumhuriyetimizin ilk yüzyılını kutlamak ve gelecek nesiller için daha güçlü bir miras bırakmak için kararlıyız.

Stratejik planımız, Cumhuriyetin 100. yılına özel olarak odaklanarak, öğrencilerimizin sanatsal yeteneklerini keşfetmelerini, geliştirmelerini ve en üst düzeye çıkarmalarını sağlamayı amaçlamaktadır. Sanatın evrenselliği ve insanlığın ortak mirası üzerine kurulu bir eğitim anlayışıyla, öğrencilerimizi sadece sanat eserlerini anlamakla kalmayıp, aynı zamanda kendi yaratıcı potansiyellerini keşfetmelerine ve ifade etmelerine teşvik ediyoruz. Bu doğrultuda, stratejik planımız, öğrencilerimizin sanat alanındaki bilgi ve becerilerini güçlendirmek, kültürel mirasımızı korumak ve gelecek nesillere aktarmak için somut adımlar içermektedir. Cumhuriyetimizin 100. yılını kutlayarak, sanatın gücünü ve önemini daha da ileriye taşımak için kararlılıkla çalışmaya devam edeceğiz.

Abdullah Taner TÜRKCAN  
Okul Müdürü

# İÇİNDEKİLER

*İçindekiler bölümü hazırlanırken ve planın sayfa tasarımı yapılırken aşağıda verilen sıralama dikkate alınmalıdır.*

## **1. GİRİŞ VE STRATEJİK PLANIN HAZIRLIK SÜRECİ**

- 1.1. Strateji Geliştirme Kurulu ve Stratejik Plan Ekibi
- 1.2. Planlama Süreci

## **2. DURUM ANALİZİ**

- 2.1. Kurumsal Tarihçe
- 2.2. Uygulanmakta Olan Planın Değerlendirilmesi
- 2.3. Mevzuat Analizi
- 2.4. Üst Politika Belgelerinin Analizi
- 2.5. Faaliyet Alanları ile Ürün ve Hizmetlerin Belirlenmesi
- 2.6. Paydaş Analizi
- 2.7. Kuruluş İçi Analiz

- 2.7.1. Teşkilat Yapısı
- 2.7.2. İnsan Kaynakları
- 2.7.3. Teknolojik Düzey
- 2.7.4. Mali Kaynaklar
- 2.7.5. İstatistik Veriler

2.8. Dış Çevre Analizi (Politik, Ekonomik, Sosyal, Teknolojik, Yasal ve Çevresel Çevre Analizi -PESTLE)

2.9. Güçlü ve Zayıf Yönler ile Fırsatlar ve Tehditler (GZFT) Analizi

2.10. Tespit ve İhtiyaçların Belirlenmesi

## **3. GELECEĞE BAKIŞ**

- 3.1. Misyon
- 3.2. Vizyon
- 3.3. Temel Değerler

## **4. AMAÇ, HEDEF VE STRATEJİLERİN BELİRLENMESİ**

- 4.1. Amaçlar
- 4.2. Hedefler
- 4.3. Performans Göstergeleri
- 4.4. Stratejilerin Belirlenmesi
- 4.5. Maliyetlendirme

## **5. İZLEME VE DEĞERLENDİRME**

## **6. Tablo/Şekil/Grafikler/Ekler**

# 1. GİRİŞ VE STRATEJİK PLANIN HAZIRLIK SÜRECİ

## 1.1. Strateji Geliştirme Kurulu ve Stratejik Plan Ekibi

2024-2028 dönemi stratejik plan hazırlanması süreci Üst Kurul ve Stratejik Plan Ekibinin oluşturulması ile başlamıştır. Ekip tarafından oluşturulan çalışma takvimi kapsamında ilk aşamada durum analizi çalışmaları yapılmış ve durum analizi aşamasında paydaşlarımızın plan sürecine aktif katılımını sağlamak üzere paydaş anketi, toplantı ve görüşmeler yapılmıştır. Stratejik planlama doğrultusunda bir organizasyon olarak kurumumuzun gelecekte varmak istediği ölçülebilir hedefleri ve bu hedeflere nasıl ulaşılabileceği, bulunduğumuz nokta ile ulaşmayı arzu ettiğimiz durum arasındaki yolu gösteren süreç, analiz edilmeye çalışılmıştır. Durum analizinin ardından geleceğe yönelim bölümüne geçilerek okulumuzun amaç, hedef, gösterge ve eylemleri belirlenmiştir. Çalışmaları yürüten ekip ve kurul bilgileri altta verilmiştir.

**Strateji Geliştirme Kurulu:** Okul müdürünün başkanlığında, bir okul müdür yardımcısı, bir öğretmen ve okul/aile birliği başkanı ile bir yönetim kurulu üyesi olmak üzere 5 kişiden oluşan üst kurul kurulur.

**Stratejik Plan Ekibi:** Okul müdürü tarafından görevlendirilen ve üst kurul üyesi olmayan müdür yardımcısı başkanlığında, belirlenen öğretmenler ve gönüllü velilerden oluşur.

**Tablo 1.** Strateji Geliştirme Kurulu ve Stratejik Plan Ekibi Tablosu

Strateji Geliştirme Kurulu Bilgileri		Stratejik Plan Ekibi Bilgileri	
Adı Soyadı	Ünvanı	Adı Soyadı	Ünvanı
Abdullah Taner TÜRKCAN	Okul Müdürü	Ayşe DEDE	Müdür Yardımcısı
Osman ÖTER	Müdür Baş Yardımcısı	Adem Serkan SÜMER	Okul Rehber Öğretmeni
Filiz ÇENİT	Müzik Öğretmeni	Şirin GÖREN	İngilizce Öğretmeni
Gülsün HIZ	Resim Öğretmeni	Gökhan TÜRKCEPHE	Bilgisayar Öğretmeni
Serkan GÜLLE	OAB Başkanı Temsilcisi	Saliha KÖKCEN	Türk Dili ve Edebiyatı Öğretmeni
Ahmet ASLAN	Memur	Burcu ÖĞÜT	Türk Dili ve Edebiyatı Öğretmeni
Makbule Cansu ALTUBAŞ	Öğrenci Temsilcisi	Murat KILIÇ	Veli Temsilcisi

## 1.2. Planlama Süreci:

2024-2028 dönemi stratejik plan hazırlanma süreci Strateji Geliştirme Kurulu ve Stratejik Plan Ekibinin oluşturulması ile başlamıştır. Ekip tarafından oluşturulan çalışma takvimi kapsamında ilk aşamada durum analizi çalışmaları yapılmış ve durum analizi aşamasında, paydaşlarımızın plan sürecine aktif katılımını sağlamak üzere paydaş anketi, toplantı ve görüşmeler yapılmıştır. Durum analizinin ardından geleceğe yönelim bölümüne geçilerek okulumuzun/kurumumuzun amaç, hedef, göstere ve stratejileri belirlenmiştir.

Stratejik Planlama Çalışmaları kapsamında okul personelimiz içerisinde “Stratejik Plan Üst Kurulu” ve “Stratejik Planlama Ekibi” kurulmuştur. Önceden hazırlanan anket formlarında yer alan sorular katılımcılara yöneltilmiş ve elde edilen veriler birleştirilerek paydaş görüşleri oluşturulmuştur. Bu bilgilendirme ve değerlendirme toplantılarında yapılan anketler ve hedef kitleye yöneltilen sorularla mevcut durum ile ilgili veriler toplanmıştır.



Şekil 1: Stratejik Plan Oluşum Şeması

### Stratejilerin Belirlenmesi;

Stratejik planlama ekibi tarafından, tüm iç ve dış paydaşların görüş ve önerileri bilimsel yöntemlerle analiz edilerek planlı bir çalışmayla stratejik plan hazırlanmıştır. Bu çalışmalarda izlenen adımlar;

1. Okulun var oluş nedeni (misyon), ulaşmak istenilen nokta (vizyon) belirlenip okulumuzun tüm paydaşlarının görüşleri ve önerileri alındıktan sonra vizyona ulaşmak için gerekli olan stratejik amaçlar belirlenmiştir.

Stratejik amaçlar;

a. Okul içinde ve faaliyetlerimiz kapsamında iyileştirilmesi, korunması veya önlem alınması gereken alanlarla ilgili olan stratejik amaçlar,

b. Okul içinde ve faaliyetler kapsamında yapılması düşünülen yenilikler ve atılımlarla ilgili olan stratejik amaçlar,

c. Yasalar kapsamında yapmak zorunda olduğumuz faaliyetlere ilişkin stratejik amaçlar olarak da ele alınmıştır.

2. Stratejik amaçların gerçekleştirilebilmesi için hedefler konulmuştur. Hedefler stratejik amaçla ilgili olarak belirlenmiştir. Hedeflerin spesifik, 7 ölçülebilir, ulaşılabilir, gerçekçi, zamana bağlı, sonuca odaklı, açık ve anlaşılabilir olmasına özen gösterilmiştir.

3. Hedeflere uygun belli bir amaca ve hedefe yönelen, başlı başına bir bütünlük oluşturan, yönetilebilir, maliyetlendirilebilir faaliyetler belirlenmiştir. Her bir faaliyet yazılırken; bu faaliyet "bizi amacımıza ulaştırır mı" sorgulaması yapılmıştır

4. Hedeflerin/faaliyetlerin gerçekleştirilebilmesi için sorumlu ekipler ve zaman belirtilmiştir

5. Faaliyetlerin başarısını ölçmek için performans göstergeleri tanımlanmıştır.

6. Strateji, alt hedefler ve faaliyet/projeler belirlenirken yasalar kapsamında yapmak zorunda olunan faaliyetler, paydaşların önerileri, çalışanların önerileri, önümüzdeki dönemde beklenen değişiklikler ve GZFT (SWOT) çalışması göz önünde bulundurulmuştur

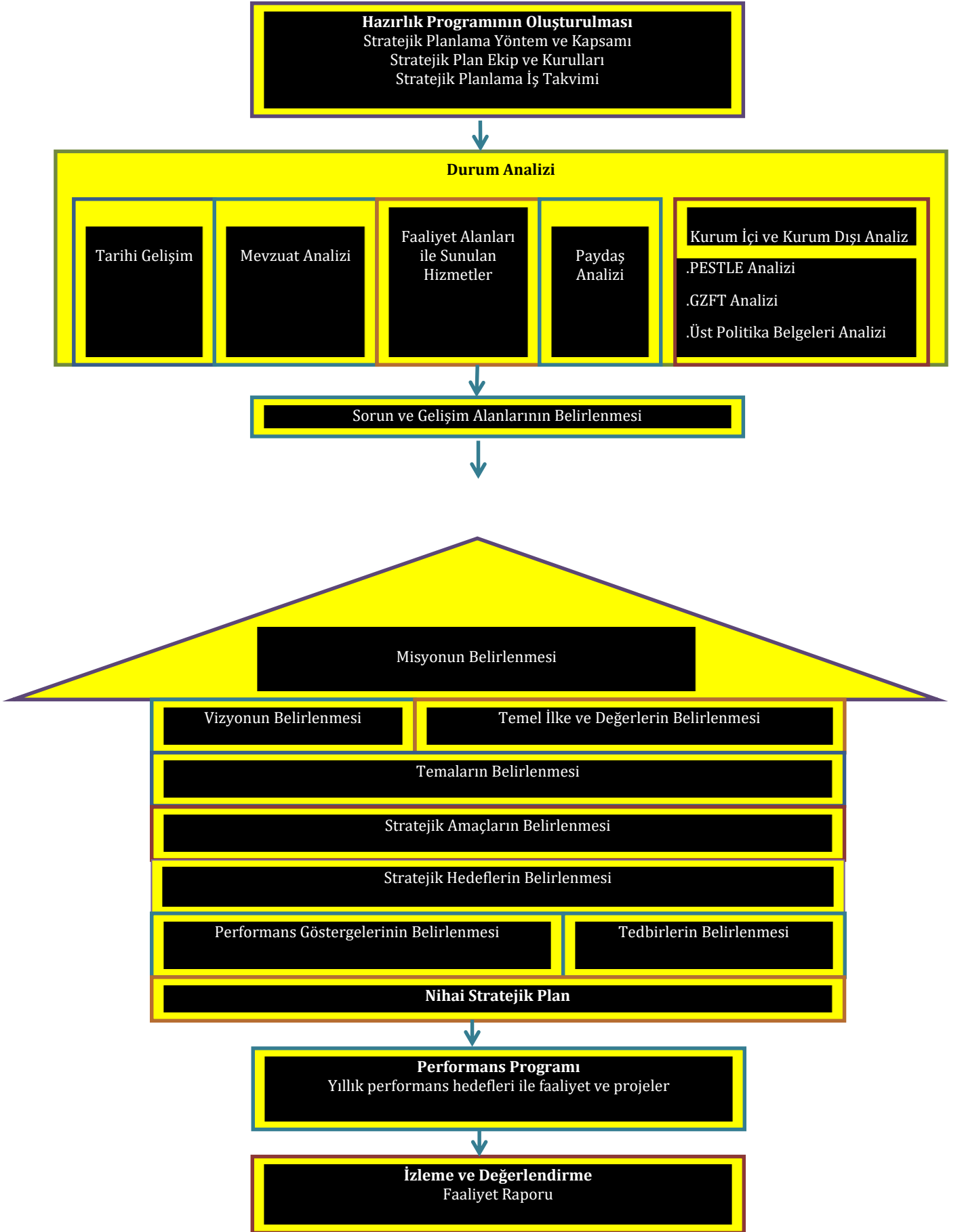
7. GZFT çalışmasında ortaya çıkan zayıf yanlar iyileştirilmeye, tehditler bertaraf edilmeye; güçlü yanlar ve fırsatlar değerlendirilerek kurumun faaliyetlerinde fark yaratılmaya çalışılmıştır; önümüzdeki dönemlerde beklenen değişikliklere göre de önlemler alınmasına özen gösterilmiştir. 8. Strateji, Hedef ve Faaliyetler kesinleştikten sonra her bir faaliyet için. maliyetlendirilme yapılmıştır

9. Maliyeti hesaplanan her bir faaliyetler için kullanılacak kaynaklar belirtilmiştir. Maliyeti ve kaynağı hesaplanan her bir faaliyet/projenin toplamları hesaplanarak bütçeler ortaya çıkartılmıştır.

Yukarıdaki çalışmalar gerçekleştirildikten sonra Isparta Güzel Sanatlar Lisesi'nin 2024-2028 Dönemi Stratejik Plan taslağı son halini almış ve onaya sunulmuştur.

Isparta Güzel Sanatlar Lisesi Stratejik Plan Ekibi





**Şekil 2:**İsparta Güzel Sanatlar Lisesi Müdürlüğü Stratejik Planlama Modeli

## 2. DURUM ANALİZİ

Stratejik planlama sürecinin ilk adımı olan durum analizi, okulumuzun/kurumumuzun “neredeyiz?” sorusuna cevap vermektedir. Okulumuzun/kurumumuzun geleceğe yönelik amaç, hedef ve stratejiler geliştirebilmesi için öncelikle mevcut durumda hangi kaynaklara sahip olduğu ya da hangi yönlerinin eksik olduğu ayrıca, okulumuzun/kurumumuzun kontrolü dışındaki olumlu ya da olumsuz gelişmelerin neler olduğu değerlendirilmiştir. Dolayısıyla bu analiz, okulumuzun/kurumumuzun kendisini ve çevresini daha iyi tanımasına yardımcı olacak ve stratejik planın sonraki aşamalarından daha sağlıklı sonuçlar elde edilmesini sağlayacaktır.

Durum analizi bölümünde, aşağıdaki hususlarla ilgili analiz ve değerlendirmeler yapılmıştır;

- Kurumsal tarihçe
- Uygulanmakta olan planın değerlendirilmesi
- Mevzuat analizi
- Üst politika belgelerinin analizi
- Faaliyet alanları ile ürün ve hizmetlerin belirlenmesi
- Paydaş analizi
- Kuruluş içi analiz
- Dış çevre analizi (Politik, ekonomik, sosyal, teknolojik, yasal ve çevresel analiz)
- Güçlü ve zayıf yönler ile fırsatlar ve tehditler (GZFT) analizi
- Tespit ve ihtiyaçların belirlenmesi

## 2.1. Kurumsal Tarihçe

Okulumuz Güzel Sanatlar Lisesi 1995 yılında bir kültür ve sanat kenti olan ilimiz Isparta' da Anadolu Güzel Sanatlar Lisesi adı ile açılmıştır.1995 – 1998 yılları arasında Milli Piyango Anadolu Lisesi ile Süleyman Demirel Fen Lisesi hizmet binalarının en üst katlarında çalışmalarını sürdüren okulumuz 1998 – 1999 öğretim yılında okulun eğitimine uygun olarak yapılan kendi binasında dönemin Cumhurbaşkanı Sayın Süleyman DEMİREL, Milli Eğitim Bakanı Sayın Hikmet ULUĞBAY, Ulaştırma Bakanı Sayın Yaşar TOPÇU, sayın valimiz Ertuğrul DOKUZOĞLU, Milli Eğitim Müdürümüz Sayın Rafet KAMEROĞLU ve davetlilerin katılımıyla açılışı yapılmıştır. Okulumuz 2010-2011 Eğitim Öğretim yılında Güzel Sanatlar ve Spor Lisesi ne dönüştürülerek spor bölümü bünyesine eklenmiştir.

2013-2014 Eğitim Öğretim yılından itibaren Milli Eğitim Bakanlığı Orta Öğretim Genel Müdürlüğünün emirleri gereğince spor bölümü okul bünyesinden ayrılarak Isparta Güzel Sanatlar Lisesi olarak adı değiştirilmiş ve müzik ile görsel sanatlar(resim) alanlarında eğitim öğretime devam etmiştir. 2018-2019 Eğitim-Öğretim itibariyle Güzel Sanatlar Liseleri Milli Eğitim Bakanlığı Ortaöğretim Genel Müdürlüğü bünyesinden ayrılarak Milli Eğitim Bakanlığı Mesleki ve Teknik Eğitim Genel Müdürlüğüne devredilmiştir.

Eğitim hayatında 24. yılına giren okulumuz kurulduğu günden bugüne kadar açılan sanat bölümleri ve gerçekleştirdiği gerek ulusal gerekse uluslararası projeleri ile ülkemiz sanat eğitiminde öncü bir kurum olmuştur. Uluslararası platformlarda ülkemizi ve kendisini temsil edebilecek nitelikte sanatçılar yetiştirmeyi amaçlayan okulumuz kültür derslerinin yanı sıra yoğun sanat (resim, müzik) programları ile öğrencilerin yaratıcı potansiyellerini ortaya çıkarmak ve kişisel becerilerini en üst noktada kullanabilmelerini sağlamak üzerine şekillenmiştir. Bunu gerçekleştirmek için de öğrencilerine sanatı seven ve yaşayarak yaşatarak ve sanatı bir yaşam biçimi haline getirerek öğrenmeyi gerçekleştiren bir ortam sunmaktadır.

Okulumuzun temel amaçlarından biri de, gelişmekte olan bir toplumda onları başarılı bir vatandaş yapmak ve bir dünya insanı olarak yetiştirmek aynı zamanda eğitimin nitelikli olan bir içeriğe sahip olmasına önem vererek öğrencileri bireysel yetenek ve başarıları doğrultusunda yetiştirmeye gayret eden, başarılı ve sevecekleri bir geleceğe doğru atacakları adımlarda ve çizecekleri yol haritalarında onlara iyi bir

rehberlik sunan ve bunun için var olacak tüm olanak ve imkanları öğrencilere tanıtmaya çalışan bir kurum olamaya çalışmaktadır.

Ayrıca ait olduğu toplumun kültür yaşamına duyarlı olabilecek, evrensel sanatı yorumlayabilecek, geleneksel sanatı, evrensel sanata taşıyabilecek, uygar, özgüvenli, özgür düşünen gençler yetiştirmeyi aynı zamanda yaşamda karşılattıkları güçlüklerle baş etmede öğrencilerimize yardım etmek istiyoruz. Her türlü teknolojik alt yapıya sahip olan okul binası, müzik, resim ve heykel laboratuvarları, ritim ve dans salonu, fitnes salonu, kayıt stüdyosu, dersliklerin yanı sıra kız-erkek öğrencilerin kalabileceği pansiyon, çok amaçlı bir salon, profesyonel bir resim galerisi ile 350 kişilik bir konser salonuna sahiptir.

Bizler Ulu Önder Atatürk' ün ilke ve inkılâplarının yolunda, yurdumuza, milletimize ve kültür-sanat kenti olan ilimize hizmet etmeye; sanatta yetenekli öğrencilerimizin en iyi biçimde yetişmeleri için özveriyle çalışmaya devam edeceğiz.

## **2.2. Uygulanmakta Olan Stratejik Planın Değerlendirilmesi**

2019 yılında yürürlüğe giren Isparta Güzel Sanatlar Lisesi Müdürlüğü 2019-2023 Stratejik Planı; stratejik plan hazırlık süreci, durum analizi, geleceğe bakış, maliyetlendirme ile izleme ve değerlendirme olmak üzere beş bölümden oluşmuştur. Bunlardan izleme ve değerlendirme faaliyetlerine temel teşkil eden stratejik amaç, stratejik hedef, performans göstergesi ve stratejilerin yer aldığı geleceğe bakış bölümü eğitim ve öğretime erişim, eğitim ve öğretimde kalite ve kurumsal kapasite olmak üzere üç tema halinde yapılandırılmıştır. Stratejik Planı İzleme ve Değerlendirme kapsamında, performans göstergeleri ve stratejiler ile gerçekleştirilen faaliyetlerin gerçekleşme durumları tespit edilerek, hedeflerle kıyaslanmış ve aşağıda belirtilen hususlar ortaya çıkmıştır:

2019-2023 stratejik planı dönemi içerisinde yer alan bireyin her alanda okullaşmasını sağlama hedefi altında birbirine bağlı birden çok gösterge ile desteklenmiştir.

Plan dönemi sonuna kadar 10 gün ve üzeri devamsız öğrenci oranının azaltılmasını sağlamaya yönelik olarak yapılan çalışmalar neticesinde devamsızlıktan sınıfta kalan öğrenci oranı %0 olarak hedefe ulaşılmıştır.

Üniversite Seçme ve Yerleştirme Sınavında üniversiteye yerleşme oranını % 71'dan % 95' e çıkarma konusunda mevcut hedefe ulaşılmamış olup oran korunmuş ancak üniversite sınavından alınan TYT puan ortalaması 159,74'lerden 249,68 puanlara

çıkarılmıştır.

Eğitimde yenilikçi yaklaşımlar kullanılarak bireylerin yabancı dil yeterliliğini ve uluslararası öğrenci/öğretmen hareketliliğini artırmak adına yürütülen çalışmalar neticesinde hedef sonunda farklı eğitimlerde 8 öğretmen 3 öğrenci uluslararası arası hareketliliğe katılmış ayrıca yapılan 2 adet e-twinning projeleri ile 18 öğrenci çalışmalarda yer alarak ulusal ve uluslararası kalite etiketi almıştır.

Etkin ve verimli işleyen bir kurumsal yapıyı oluşturmak için; mevcut beşeri, fiziki ve mali alt yapı ile yönetim ve organizasyon yapısını iyileştirmek ve enformasyon teknolojilerinin kullanımı ile kurumsal kapasiteyi geliştirmek hedefi doğrultusunda yapılan çalışmalar kapsamında konferans salonunun tamamının yenilenmesi, okul içi ve dışı öğrenci dinlenme alanları oluşturulması ve mevcut 7 adet olan resim atölyesi sayısı 10'a okul bahçesinde ve atölyelerde çeşme sayısı 10'a, bocce oyun alanı yapılmış, öğretmenler odası mobilyaları yenilenmiş, iş güvenliğine yönelik tabelalar yerleştirilmiş ve müzik odalarında ve müzik sınıflarında yer alan piyano sayısı 13'den 22'e çıkarılmıştır.

Öğretmenler arası iletişimi artırma hedefi doğrultusunda gerçekleştirilen faaliyet, toplantı ve çalıştaylara yönelik 2023 yılına kadar konulan hedeflere %100 ulaşılmıştır.

Okulumuz kayıt kabul çevresindeki ortaokul çağındaki tüm öğrencilerin fırsat ve imkan eşitliği çerçevesinde okulumuzla ilgili gerekli bilgilendirme ve tanıtımların yapılarak eğitim öğretime etkin katılımını artırma konusunda 2023 de %40 oranında artış olmuştur.

### **2.3. Yasal Yükümlülükler ve Mevzuat Analizi**

Anayasamızın 42.maddesine göre Eğitim ve Öğretim, Atatürk ilkeleri ve inkılapları doğrultusunda, çağdaş bilim ve eğitim esaslarına göre, devletin gözetim ve denetimi altında yapılır. Eğitim ve öğretim kurumlarında sadece eğitim, öğretim, araştırma ve inceleme ile ilgili faaliyetler yürütülür. Teknopark İstanbul Mesleki ve Teknik Anadolu Lisesi yasal dayanaklarını temel olarak Anayasamızın 42. maddesi, 5018 sayılı Kamu Mali Yönetimi ve Kontrol Kanunu, 1739 Sayılı Milli Eğitim Temel Kanunu, 222 Sayılı İlköğretim ve Eğitim Kanunu, 657 sayılı Devlet Memurları Kanunu, 3797 Milli Eğitim Bakanlığı Teşkilat ve Görevleri Hakkında Kanun, 5442 sayılı İl İdaresi Kanunu ile Ortaöğretim Kurumları Yönetmeliği, MEB Eğitim Kurulları

ve Zümreler Yönergesi ve Sosyal Etkinlikler Yönetmeliklerinden almaktadır.

## 2.4. Üst Politika Belgeleri Analizi

Üst politika belgeleri;

- 12. Kalkınma Planı
- Cumhurbaşkanlığı Programı,
- Orta Vadeli Program,
- Cumhurbaşkanlığı Yıllık Programı,
- Millî Eğitim Bakanlığı Stratejik Planı,
- İl Millî Eğitim Müdürlüğü Stratejik Planı,
- İlçe Millî Eğitim Müdürlüğü Stratejik Planı ile
- Okul/kurumu ilgilendiren ulusal, bölgesel ve sektörel strateji eylem planlarını ifade eder.

Kurumun faaliyet alanları ile Kalkınma Planı, diğer plan ve programlarda yer alan amaç, ilke ve politikalar incelendiğinde kurumumuz için Üst Politika Belgeleri Analiz Tablosu aşağıdaki gibi ortaya çıkmaktadır.

**Tablo 2. Üst Politika Belgeleri Analizi Tablosu**

Üst Politika Belgesi	İlgili Bölüm/Referans	Verilen Görevler/İhtiyaçlar
12. Kalkınma Planı	658	Tüm bireylerin kapsayıcılık ilkesi esasında nitelikli bir eğitime ve hayat boyu öğrenme imkânlarına eşit şartlarda erişimi sağlanarak akademik, sosyal ve mesleki becerilerinin uluslararası standartlara uygun bir şekilde geliştirilmesi, analitik düşünme, finansal okuryazarlık, işbirlikçi çalışma ve liderlik alanlarında yetkinlik sahibi olmalarının sağlanması, milli, manevi, ahlaki, insani ve toplumsal değerleri içselleştirmiş, ait olduğu aile ve topluma karşı sorumluluk sahibi olarak yetişmeleri temel amaçtır.
12. Kalkınma Planı	662.3	Okullarda bilim, kültür, sanat ve spor faaliyetleri ile sosyal etkinlikler artırılacaktır.
12. Kalkınma Planı	662.4	Okuldan kopma riski olan çocukların eğitim sistemi içerisinde kalmaları ve eğitim dışına çıkan çocukların yeniden eğitim sistemine döndürülmesi için öğrencilerin sosyal ve akademik becerilerini izleyen takip mekanizması oluşturulacak, bu takip mekanizması aracılığıyla riskleri önleyici tedbirler aile ve okul işbirliğiyle alınacaktır.
12. Kalkınma Planı	665.4	Türkçenin doğru ve güzel kullanımını geliştirmek amacıyla dört temel becerinin değerlendirilmesine yönelik ölçme araçları geliştirilecektir.
12. Kalkınma Planı	681.1	Yabancı dilde uluslararası standartlarda eğitim verilerek öğrencilerin ileri düzeyde okuma, anlama, konuşma ve yazma becerilerini edinmeleri sağlanacaktır.
2024 Cumhurbaşkanlığı Yıllık Programı	2.3.1 b maddesi	Tüm bireylerin kapsayıcılık ilkesi esasında nitelikli bir eğitime ve hayat boyu öğrenme imkânlarına eşit şartlarda erişimi sağlanarak akademik, sosyal ve mesleki becerilerinin uluslararası standartlara uygun bir şekilde geliştirilmesi, analitik düşünme, finansal okuryazarlık, işbirlikçi çalışma ve liderlik alanlarında yetkinlik sahibi olmalarının sağlanması, milli, manevi, ahlaki, insani ve toplumsal değerleri içselleştirmiş, ait olduğu aile ve topluma karşı sorumluluk sahibi bireyler olarak yetişmeleri temel amaçtır.
MEB 2024-2028 Stratejik Planı	Amaç 2	Çağın ihtiyaç duyduğu bilgi, beceri ve yetkinlikleri kazandıran, teknolojiyi üreten, tarih bilinci ve bilim aracılığıyla geleceği kurgulayan, nitelikli insan kaynağı yetiştiren, ekonomiye katkı sunan, değerleriyle bireyi hayata hazır kılan, empati ve nezaket kazandıran bir ortaöğretim yapısı ile öğrenciler yetiştirmek.
MEB 2024-2028 Stratejik Planı	Amaç 5	Türkiye Yüzyılı inşasında millî, manevi ve kültürel değerlerini özümsemiş; çağın gereklerine uygun bilgi, beceri, tutum ve davranışlar ile demokratik anlayışa ve millî şuuruna sahip şahsiyetli ve üretken öğrenciler yetiştirmek.
MEB 2024-2028 Stratejik Planı	Amaç 7	Türkiye Yüzyılı vizyonu doğrultusunda fiziki ve teknolojik altyapısıyla güçlü, nitelikli personelle eğitime erişimi ve eğitimde kaliteyi artıracak, etkin ve hesap verebilen kurumsal yapıyı geliştirmek.

## 2.5. Faaliyet Alanları ile Ürün/Hizmetlerin Belirlenmesi

Mevzuat analizi çıktıları dolayısıyla görev ve sorumluluklar dikkate alınarak okul/kurumun sunduğu temel ürün ve hizmetler belirlenir. Belirlenen ürün ve hizmetler Tablo 8’te belirtildiği gibi belirli faaliyet alanları altında toplulaştırılır. Faaliyet alanları ile ürün ve hizmetlerin belirlenmesi amaç, hedef ve stratejilerin oluşturulması aşamasında yönlendirici olacaktır.

**Tablo 3.** Faaliyet Alanlar/Ürün ve Hizmetler Tablosu

Faaliyet Alanı	Ürün/Hizmetler
<b>Öğretim-eğitim faaliyetleri</b>	<b>Öğrenci İşleri</b> -Kayıt-nakil işleri - Devam-devamsızlık - Sınıf geçme -Sınav hizmetleri -Destekleme ve Yetiştirme Kursları -Kulüp çalışmaları -Sosyal sorumluluk projeleri -Yabancı dil becerisini geliştirmeye yönelik hizmetler -Öğrenci başarısını ölçmeye yönelik hizmetler -Ders kitaplarının temini -Öğretmen ve sınıf haftalık ders programlarının hazırlanması -Müfredatta belirtilen hedef ve kazanımların öğrenciler tarafından edilmesini sağlamak.
<b>Rehberlik faaliyetleri</b>	-Öğrencilere rehberlik yapmak -Velilere rehberlik etmek -Rehberlik faaliyetlerini yürütmek -Öğrencilere ihtiyaçlarına yönelik araştırma, oryantasyon, rehberlik psikolojik, danışmanlık, izleme, yerleştirme, araştırma değerlendirme hizmetleri vermek. -Velilere öğrencilerin aldığı bu hizmetler doğrultusunda bilgi vermek.
<b>Sosyal faaliyetler</b>	Konferans-Seminer, Münazara, Tiyatro Drama, Tören Anma Günleri gibi etkinlikleri düzenlemek.
<b>Sportif faaliyetler</b>	Turnuvalar düzenlemek ve başka kurumlarca düzenlenen turnuvaları öğrencilere duyurmak katılımlarını sağlamak
<b>Kültürel ve sanatsal faaliyetler</b>	Şehir içi ve dışında bulunan sergi ve tarihi alanlara gezi düzenlenmesi
<b>İnsan kaynakları faaliyetleri (mesleki gelişim faaliyetleri, personel etkinlikleri...)</b>	Mesleki gelişim ve personel etkinlikleri kapsamında çeşitli eğitim programları, seminerler, atölyeler vb. etkinlikler düzenlemek.
<b>Ölçme değerlendirme faaliyetleri</b>	Öğrencinin başarısını yükseltmeye ve mevcut başarılarını ölçmeye yönelik yazılı, sözlü, dinleme ve konuşmaya yönelik sınavların yapılması. Son sınıf öğrencilerine üniversiteye sınava hazırlık kapsamında deneme ve seviye tespit sınavlarının yapılması.
<b>Öğrenme ortamlarına yönelik faaliyetler</b>	Öğrenme ortamının öğrenci ve öğretmenler için fiziki anlamda konforunun ve bu konforun devamlılığının sağlanmasını sağlamak
<b>Ders dışı faaliyetler ve Projeler</b>	E-twinning, Comenius ve Erasmus+ gibi projelere öğrenci katılımı sağlamak.



## 2.6. Paydaş Analizi

Kurumumuzun temel paydaşları öğrenci, veli ve öğretmen olmakla birlikte eğitimin dışsal etkisi nedeniyle okul çevresinde etkileşim içinde olunan geniş bir paydaş kitlesi bulunmaktadır. Paydaşlarımızın görüşleri anket, toplantı, dilek ve istek kutuları, elektronik ortamda iletilen önerilerde dâhil olmak üzere çeşitli yöntemlerle sürekli olarak alınmaktadır.

### Paydaş Sınıflandırma Matrisi

√ : Tamamı 0 : Bir kısmı

### Paydaş Önceliklendirme Matrisi

Tablo 4. Paydaş Önceliklendirme Matrisi Tablosu

Paydaş	İç Paydaş	Dış Paydaş	Yararlanıcı	Neden Paydaş?	Önceliği
Millî Eğitim Bakanlığı		√		Bağlı olduğumuz merkezi idare	1
Isparta Valiliği		√		Bağlı olduğumuz ilin taşra idaresi	1
Isparta Millî Eğitim Müdürlüğü		√		Bağlı olduğumuz ilin taşra idaresi	1
Isparta Belediyesi		√		Tedarikçi mahalli idare	2
Üniversiteler (SDÜ)		0	0	Amaç ve hedeflerimize ulaşmak için iş birliği yapacağımız kurumlar	2
Okul Yönetimi	√			Okul idaremiz	1
Öğretmenler	√			Okulumuzun eğitim kadrosu oldukları için	1
Öğrenciler			√	Hizmetlerimizden yararlandıkları için	1
Veliler		0	√	Tedarikçi ve hizmetlerimizden yararlandıkları için	1
Okul Aile Birliği	√			Okulun etkin işleyişinde rol aldıkları için	1
Emniyet Birimleri		0		Okul topluluğunun güvenliğini sağladığı için	2
Gençlik ve Spor Müdürlüğü		0		Okulların katılacağı spor faaliyetleri düzenlediği için	2
İşveren kuruluşlar		0	0	Mesleki eğitim, malzeme temini ve staj faaliyetlerinde destek oldukları için	2
Sivil Toplum Kuruluşları		0		Amaç ve hedeflerimize ulaşmak için iş birliği yapacağımız kurumlar	2

√ : Tamamı 0 : Bir kısmı

## Yararlanıcı Ürün/Hizmet Matrisi

**Tablo 5.** Yararlanıcı Ürün/Hizmet Matrisi Tablosu

Yararlanıcı	Ürün/Hizmet	Eğitim-Öğretim (Örgün)	Yatılılık-Bursluluk	Nitelikli İş Gücü	AR-GE, Projeler, Danışmanlık	Altyapı, Donatım Yatırım	Yayın	Rehberlik, Kurs, Sosyal etkinlikler	Mezunlar (Öğrenci)
Öğrenciler		√	0			√	√	√	
Veliler								√	
Üniversiteler				0	0				√

√ : Tamamı 0 : Bir kısmı

### İÇ PAYDAŞ ANKETİ

### ÖĞRENCİ ANKETİ

48 sorudan oluşan 5'li likert ölçeğimize toplam 204 öğrencimizin 110'si katılım sağlamıştır. %53,92'lik katılım oranına sahip ölçeğimizin sonuçları maddeler halinde aşağıda gösterilmiştir.

### Öğrenci Anketi Sonuçları

**Tablo 6 :** Öğrenci Anket Sonuçları

ÖĞRENCİ MEMNUNİYET ANKETİ		MEMNUNİYET ANKET SONUCU		
SIRA NO	GÖSTERGELER	Olumsuz	Kararsız	Olumlu
1	İhtiyaç duyduğumda okul yöneticileriyle rahatlıkla görüşebilirim.	%25	%27,4	%47,7
2	İhtiyaç duyduğumda öğretmenlerle rahatlıkla görüşebilirim.	%15,5	%17,9	%67,7
3	İhtiyaç duyduğumda okul çalışanlarıyla rahatlıkla görüşebilirim.	%17,8	%31	%51,2
4	Sınıf temsilcimiz, dilek, öneri ve şikâyetlerimizi ilgili kişilere ulaştırır.	%23,8	%26,2	%50
5	Arkadaşlarımla ilgili sorunlarım, öğretmenlerim tarafından dikkate alınır.	%23,8	%25	%51,2
6	Okulumuzla ilgili isteklerimiz dikkate alınır.	%50	%27,4	%22,6
7	Okulumuz yöneticilerine güvenirim.	%32,1	%31	%36,9
8	Okulumuz öğretmenlerine güvenirim.	%10,8	%28,6	%60,7
9	Okulumuzun diğer çalışanlarına güvenirim.	%16,6	%35,7	%47,7

10	Okul yolu (varsa okul servisleri) güvenlidir.	%17,8	%33,3	%48,8
11	Okulda yabancı kişilere karşı güvenlik önlemleri alınmaktadır.	%22,6	%31	%42,8
12	Okulda yangın ve doğal afetlere (deprem, sel, vb.) karşı gerekli güvenlik önlemleri alınır.	%21,4	%26,2	%52,4
13	Yöneticilerden hakaret vb. onur kırıcı davranış görmedim.	%40,5	%26,2	%33,4
14	Öğretmenlerimizden hakaret vb. onur kırıcı davranış görmedim.	%38,1	%25	%36,9
15	Okulumuzdaki diğer çalışanlardan, (memur, hizmetli, vs) hakaret vb. onur kırıcı davranış görmedim.	%11,9	%13,1	%75
16	Öğrenci temsilcileri/başkan/onur kurulu demokratik seçimle belirlenir.	%17,8	%26,2	%55,9
17	Okulumuzda bizimle ilgili kararlarda görüşlerimiz dikkate alınır.	%46,6	%21,4	%30,9
18	Okuldan istediğim belgeleri (öğrenci belgesi, kimlik) zamanında alabilirim.	%3,6	%27,4	%69
19	Okulumuzda sağlık sorunu yaşadığımızda gerekli hassasiyet gösterilir.	%19	%27,4	%53,5
20	Dersler seviyemize uygun olarak işlenir.	%23,8	%34,5	%41,7
21	Okulda edindiğim bilgilerin şimdi veya ileriki hayatımda işime yarayacağını düşünüyorum.	%25	%23,8	%51,2
22	Derslerin işlenişinde bilgisayar, akıllı tahta, harita gibi araç-gereçlerden yararlanılmaktadır.	%11,9	%16,7	%71,4
23	Aradığım kaynakları (kitap,dergi vs.) okulda bulabiliyorum.	%19	%32,1	%48,9
24	Ödevler, işlenen konuya uygun olarak seçilmiştir.	%13,1	%26,2	%60,7
25	Okulumuzdan mezun olduktan sonra gidebileceğim bir üst eğitim kurumu hakkında yönlendirme yapılmaktadır.	%7,2	%17,9	%75
26	Okulumuzdan kişisel sorunlarımızla ilgili rehberlik hizmeti alabilmekteyim.	%4,8	%10,7	%84,6
27	Teneffüs süreleri yeterlidir.	%44,1	%28,6	%27,3
28	Teneffüslerde bir sorun olduğunda nöbetçi öğretmenler hemen müdahale ederler.	%20,2	%20,2	%59,5
29	Okul her zaman temiz ve bakımlıdır.	%22,7	%31	%46,4
30	Okulumuzun bahçesi, spor salonu vb. alanları ders dışında da yararlanabileceğim şekilde düzenlenmiştir.	%14,3	%29,8	%56
31	Okulumuz kantininde satılan yiyecek ve içeceklerin fiyatları uygundur	%82,1	%9,5	%8,3
32	Okul kantininde ihtiyaç duyduğum, beğendiğim ürünleri bulabiliyorum	%85,7	%8,3	%6
33	Okulun (varsa) yatakhane temiz, sağlıklı ve rahattır.	%19,1	%51,2	%29,8
34	Okulun (varsa) yemekhanesi temiz ve sağlıklıdır.	%17,8	%44	%38,1
35	Okulda yeterli miktarda sosyal ve kültürel faaliyet düzenlenmektedir.	%40,5	%15,5	%44,1
36	Düzenlenen sosyal ve kültürel faaliyetlere severek katılıyorum.	%13,1	%22,6	%64,3

37	Okulum sahip olduğum yetenekleri geliştirme imkanı sağlar.	%14,2	%22,6	%63,1
38	İlgi duyduğum sportif faaliyet okulda yapma imkanı buluyorum	%28,6	%35,7	%35,7
39	Katılacağımız kulüpleri istek ve yeteneklerimiz doğrultusunda seçeriz.	%26,2	%28,6	%45,3
40	Katılığım kulüpleri faaliyetlerinden bir çok şey öğrendim.	%58,3	%20,2	%21,5
41	Okulumuzda belirli gün ve haftalarla (Öğretmenler Günü, Atatürk Haftası, Yeşilay Haftası vb) ilgili kutlamalar yapılmaktadır.	%11,9	%13,1	%75
42	Okulumuzda yapılan belirli gün ve hafta kutlamalarını beğeniyorum.	%4,8	%21,4	%73,8
43	Okulda ders içi ve ders dışı elde ettiğimiz başarılar ve örnek davranışlarımız ödüllendirilir.	%32,1	%33,3	%34,5
44	Öğretmenler sınav sonuçlarının değerlendirmesinde (sözlü, yazılı sınav) tarafsız davranırlar.	%16,6	%22,6	%60,7
45	Ödüllendirme ve cezalandırmalarda tarafsız ve adil davranılır.	%34,6	%33,3	%32,1
46	Okulda milli ve manevi değerlerimiz benimsetilmektedir.	%14,2	%17,9	%67,9
47	Okulda temel ahlaki değerler (doğruluk, dürüstlük vb.) kazandırılmaktadır.	%29,8	%31	%39,3
48	Tercih şansım olsa yine bu okulu seçerdim.	%19	%23,8	%57,2
<b>GENEL DEĞERLENDİRME</b>		%25,18	25,58%	48,49,02

## Öğrenci Anketi Sonuç Grafikleri

### Öğrenci Anketi Analizi

Öğrenci Anketi boyutu hakkındaki görüşleri belirlemek için veri toplama aracında 48 önermeye yer verilmiştir. Tablo incelendiğinde, öğrencilerin çoğunluğu 2,3,4,5,8,12,15,16,18,19,21,22,24,25,26,28,30,36,41,42,44,46,48 maddelerde yeterli olduğu görüşündedirler. Ancak, Okulumuzla ilgili isteklerimiz dikkate alınır. (Madde 6), Okulumuzda bizimle ilgili kararlarda görüşlerimiz dikkate alınır. (Madde 17), Teneffüs süreleri yeterlidir. (Madde 27), Okulumuz kantininde satılan yiyecek ve içeceklerin fiyatları uygundur (madde 31), Okul kantininde ihtiyaç duyduğum, beğendiğim ürünleri bulabiliyorum (madde 32), Katılığım kulüpleri faaliyetlerinden birçok şey öğrendim. (Madde 40) maddelerinde yeterli olmadığı görüşündedirler. Bu bulgulara göre, öğrencilerin genel olarak öneri ve isteklerin dikkate alınması, öğrencilerle ilgili alınan kararlarda görüşlerinin alınması, Teneffüs süreleri yeterli olması, okul kantinin olmamasına bağlı otomatlarda satılan gıdaların çeşitliliği ve ücretleri, Katılığım kulüpleri faaliyetlerinden birçok şey öğrendim boyutlarında olumsuz görüşlere sahip oldukları söylenebilir.

## OKUL ÇALIŞANLARI ANKETİ

42 sorudan oluşan 5'li likert ölçeğimize toplam 48 okul çalışanımızın 27'si katılım sağlamıştır. %56,25'lük katılım oranına sahip ölçeğimizin sonuçları maddeler halinde aşağıda gösterilmiştir.

### Okul Çalışanları Anketi Sonuçları

**Tablo 7:** Okul Çalışanları Anket Sonuçları

ÖĞRETMEN MEMNUNİYET ANKETİ		MEMNUNİYET ANKET SONUCU		
SIRA NO	GÖSTERGELER	Olumsuz	Kararsız	Olumlu
1	Yöneticilerimiz çalışanların görüşlerini dikkate almaktadır.	%33,4	%16,7	%50
2	Yöneticilerimiz işinin gerektirdiği yeterliliğe sahiptir.	%16,6	%25	%58,3
3	Yöneticilerimiz insan ilişkilerine önem vermektedir.	%33,4	%33,3	%33,4
4	Yöneticilerimiz, yaratıcı ve yenilikçi düşüncelerin üretilmesini teşvik etmektedir.	%16,6	%25	%58,3
5	Yöneticilerimiz, teknolojik gelişmeleri takip etmektedir.	%16,6	%8,3	%75
6	Yöneticilerimiz, okulda birlikte çalışmayı (takım çalışmasını) destekler.	%41,7	%8,3	%50
7	Yöneticilerimiz, katıldıkları hizmet-içi eğitim, konferans ve seminer sonuçlarını çalışanlarla paylaşırlar.	%41,6	%16,7	%41,7
8	Yöneticiler, çalışanların değişim yaratacak fikirlerini desteklemektedir	%8,3	%25	%66,7
9	Yöneticiler, okulun vizyonunu, stratejilerini, iyileştirmeye açık alanlarını vs..çalışanlarla paylaşır.	%16,7	%16,7	%66,6
10	Yöneticiler, iyileştirme takım çalışmalarının önerilerini dikkate alarak iyileştirmeler yapar.	%33,3	%0	%66,6
11	Yöneticiler, okulda motivasyonu artırmak için düzenlenen etkinliklere katılım sağlar.	%25	%16,7	%58,4
12	Okulun diğer personeline (memur, hizmetli vb.) güvenirim.	%25	%16,7	%58,4
13	Yöneticiler, iyi performans gösteren personeli/ekibi, öğretmenler kurulu toplantılarında, törenlerde vb. duyurarak takdir eder.	%16,7	%33,3	%50
14	Yöneticiler, çalışanların performansını etkileyen sebepleri araştırmaktadır.	%41,7	%8,3	%50
15	Yöneticiler, çalışanların performanslarını yükseltmek için gerekli önlemleri alır.	%33,4	%25	%41,7
16	Yönetici tüm çalışanlara görevlerini (iş tanımlarını) bildirir.	%8,3	%16,7	%75
17	Okulda düzenlenecek sosyal kültürel faaliyetlere, eğitsel kol vs. lere, çalışanların ilgi ve yetenek ve istekleri doğrultusunda görevlendirmeler yapılır.	%16,6	%8,3	%75
18	Okulda çalışanlar arasında gruplaşmalar, dedikodular vs. olmaz.	%50	%16,7	%33,3
19	Çalışanların özlük işlemleri düzenli yapılır.	%8,3	%16,7	%75

20	Okulumuz huzurludur.	%25	%25	%50
21	Yöneticiler, karşı fikirlere saygılıdır.	%33,4	%16,7	%50
22	Okulumuzla çalışanlarla ilgili kararlar, çalışanların katılımıyla demokratik bir şekilde alınır.	%25	%25	%50
23	Okulda çalışanların dile getirdiği şikayet ve öneriler dikkate alınmaktadır	%33,3	%8,3	%58,4
24	Okulumuzun kalite politikasını destekliyorum .	%16,6	%16,7	%66,6
25	Okul teknik araç ve gereç yönünden yeterli donanıma sahiptir.	%16,7	%16,7	%66,6
26	Çalışanların okulda yemek, servis vb. ihtiyaçları karşılanır.	%16,6	%16,7	%66,7
27	Okulda ihtiyaç duyduğum malzemeye zamanında ulaşabilirim (renkli tebeşir, fotokopi vs...)	%16,7	%8,3	%75
28	Okulda çalışanlara, sınıflara/bürolara yapılan araç gereç dağıtımında eşitlik ilkesi uygulanır.	%25	%0	%75
29	Kurumdaki tüm duyurular çalışanlara zamanında iletilir.	%0	%33,3	%66,7
30	Okulumuzda yapılan faaliyetlerde herkes birbirine yardımcı olur.	%8,3	%41,7	%50
31	Okul yöneticileri ile sağlıklı iletişim kurabiliyorum.	%16,7	%16,7	%66,7
32	Okulda, öğretmenler ile sağlıklı iletişim kurabiliyorum.	%8,3	%16,7	%75
33	Okulda, diğer çalışanlar ile sağlıklı iletişim kurabiliyorum.	%0	%16,7	%83,4
34	Kendimi okulun değerli bir üyesi olarak görürüm.	%8,3	%25	%66,7
35	Okulda kendimi güvende hissedirim.	%16,7	%25	%58,4
36	Yaptığım işten zevk alıyorum ve işimi seviyorum.	%0	%8,3	%91,6
37	Aldığım ücret yeterlidir.	%66,7	%16,7	%16,6
38	Okul yönetiminden memnunum.	%25	%16,7	%58,3
39	Yöneticilerin sergilediği tutum ve davranışlar, çalışanları motive edici yöndedir.	%16,7	%25	%58,4
40	Yöneticiler, çalışanların hizmet içi eğitim ihtiyaçlarını karşılamak için kişi ve kuruluşlarla işbirliği yapar.	%25	%16,7	%58,3
41	Yöneticiler, çalışanların mesleklerinde gelişmeleri için gerekli desteği verir (HİE'lere katılımlarda, yüksek lisans yapmada vs...)	%8,3	%25	%66,6
42	Çalışanlara yönelik sosyal ve kültürel faaliyetler düzenlenir.	%25	%16,7	%58,3
<b>GENEL DEĞERLENDİRME</b>		%21,80	%18,26	%59,92

Ankete 27 Okul Çalışanları katılmıştır. 42 maddelik olan ankette, genel memnuniyet oranı % 59,92 olup düzeyi iyidir.

### Okul Çalışanları Anketi Sonuç Grafikleri

## Okul Çalışanları Anketi Analizi

Öğretmen Anketi boyutu hakkındaki görüşleri belirlemek için veri toplama aracında 42 önermeye yer verilmiştir. Tablo incelendiğinde, Okul Çalışanlarının çoğunluğu birçok maddede yeterli olduğu görüşündedirler. Ancak, Yöneticilerimiz, okulda birlikte çalışmayı (takım çalışmasını) destekler (madde 6), Yöneticilerimiz, katıldıkları hizmet-içi eğitim, konferans, seminer sonuçlarını çalışanlarla paylaşırlar (madde 7), Yöneticiler, çalışanların performansını etkileyen sebepleri araştırmaktadır (madde 14), Okulda çalışanlar arasında gruplaşmalar, dedikodular vs. olmaz (madde 18) ve Aldığım ücret yeterlidir (madde 37) maddelerinde yeterli olmadığı görüşündedirler. Bu bulgulara göre, okul çalışanlarının genel olarak Yöneticilerimiz, okulda birlikte çalışmayı (takım çalışmasını) destekler, Yöneticilerimiz, katıldıkları hizmet-içi eğitim, konferans, seminer sonuçlarını çalışanlarla paylaşırlar, Yöneticiler, çalışanların performansını etkileyen sebepleri araştırmaktadır, Okulda çalışanlara yönelik sosyal ve kültürel faaliyetler düzenlenir, Okulda çalışanlar arasında gruplaşmalar, dedikodular vs. olmaz ve Aldığım ücret yeterlidir faaliyet alanları boyutunda olumsuz görüşlere sahip oldukları söylenebilir.

## DIŞ PAYDAŞ ANKETİ

### VELİ ANKETİ

40 sorudan oluşan 5'li likert ölçeğimize toplam 204 velimizin 120'i katılım sağlamıştır. %58,82'lik katılım oranına sahip ölçeğimizin sonuçları maddeler halinde aşağıda gösterilmiştir.

### Veli Anketi Sonuçları

**Tablo 8:** Veli Anket Sonuçları

VELİ MEMNUNİYET ANKETİ		MEMNUNİYET ANKET SONUCU		
SIRA NO	GÖSTERGELER	Olumsuz	Kararsız	Olumlu
1	Okul öğretmenleri ile ihtiyaç duyduğumda rahatlıkla görüşebiliyorum.	%0	%9,1	%90,9
2	Okul çalışanları ile ihtiyaç duyduğumda rahatlıkla görüşebiliyorum.	%9,1	%9,1	%81,8
3	Okul müdürü ile ihtiyaç duyduğumda rahatlıkla konuşabiliyorum.	%0	%13,6	%86,4
4	Bizi ilgilendiren okul duyurularını zamanında öğreniyorum.	%0	%4,5	%95,5
5	Okulun rehberlik servisinden yeterince yararlanabiliyorum.	%4,5	%9,1	%86,4
6	Öğrencimle ilgili konularda okulda rehberlik hizmeti	%4,5	%13,6	%81,8

	alabiliyorum.			
7	Okuldaki veli toplantıları ihtiyaçlarıma cevap verecek şekilde düzenlenmektedir.	%18,1	%18,2	%63,7
8	Okula ilettiğimiz öneri ve isteklerimiz dikkate alınıyor.	%0	%31,8	%68,2
9	Okula ilettiğim istek ve şikâyetlerim dikkate alınıyor.	%0	%13,6	%86,3
10	Okul yöneticilerine güvenirim.	%0	%4,5	%95,5
11	Okul öğretmenlerine güvenirim.	%	%4,5	%95,4
12	Okulun diğer personeline (memur, hizmetli vb.) güvenirim.	%	%13,6	%78,4
13	Okulda yabancı kişilere karşı güvenlik önlemleri alınmaktadır.	%4,5	%13,6	%81,8
14	Okulda yangın ve doğal afetlere karşı gerekli güvenlik önlemleri alınır.	%	%13,6	%86,3
15	Okul yolu (varsa okul servisleri) güvenlidir.	%	%18,2	%81,8
16	Okulda öğrencilerle ilgili alınan kararlarda bizlerin görüşleri alınır.	%9,1	%13,6	%77,3
17	Okulda bizleri ilgilendiren kararlarda görüşlerimiz dikkate alınır.	%4,5	%4,5	%90,9
18	Sınıf temsilcileri tüm velileri temsil edebilmektedir.	%4,5	%9,1	%86,3
19	Öğrenci devamsızlık bilgilerine rahatlıkla ulaşabiliyorum.	%0	%0	%100
20	Öğrencimin notlarını rahatlıkla takip edebiliyorum.	%4,5	%0	%95,4
21	Öğrenci işleri ile ilgili belgeler (nakil, karne, mezuniyet belgesi vb.) zamanında düzenlenir.	%4,5	%0	%95,4
22	Öğretmenler yeniliğe açık olarak derslerin işlenişinde çeşitli yöntemler kullanmaktadır.	%0	%27,3	%72,8
23	Derslerde konuya göre uygun araç gereçler kullanılmaktadır.	%4,5	%13,6	%81,9
24	E-Okul Veli Bilgilendirme Sistemi ile okulun internet sayfasını düzenli olarak takip ediyorum.	%4,5	%18,2	%77,3
25	Teneffüs sürelerinin yeterli olduğunu düşünüyorum.	%4,5	%9,1	%86,4
26	Çocuğumun okulunu sevdiğini ve öğretmenleriyle iyi anlaşmış olduğunu düşünüyorum.	%0	%9,1	%90,9
27	Okulda verilen ödevler öğrencilerin seviyelerine ve işlenen konuya uygundur.	%4,5	%0	%95,5
28	Okulun binası ve diğer fiziki mekânlar yeterlidir.	%0	%18,2	%81,8
29	Okul, teknolojik araç ve gereç yönünden yeterli donanıma sahiptir.	%0	%13,6	%86,3



30	Okulun binası ve diğer fiziki mekânlar yeterlidir.	%0	%13,6	%86,3
31	Okul her zaman temiz ve bakımlıdır.	%0	%9,1	%90,9
32	Okul kantininde satılan malzemeler sağlıklı ve güvenlidir.	%18,2	%31,8	%50
33	Okuldaki sosyal etkinlikler öğrencinin yeteneklerini geliştirecek şekilde düzenlenmektedir.	%0	%4,5	%95,4
34	Okul/kurum müdürlüğünün web sayfası faaliyetlerini etkin olarak tanıttığı şekilde tasarlanmıştır.	%4,5	%18,2	%77,3
35	Okulumuzda yeterli miktarda sanatsal ve kültürel faaliyetler düzenlenmektedir.	%0	%9,1	%90,9
36	Öğrencim okulda milli ve manevi değerleri öğrenmektedir.	%4,5	%9,1	%86,3
37	Okul, ulusal bayram ve törenlere çevrenin katılımını sağlamaktadır.	%4,5	%13,6	%81,8
38	Okulda, öğrenci başarıları değerlendirilirken tarafsız davranıldığını düşünüyorum.	%0	%9,1	%90,9
39	Çevreden okulla ilgili olumlu eleştiriler duyarım.	%0	%22,7	%77,2
40	Bu okulu başkalarına da tavsiye ederim.	%4,5	%9,1	%86,3
<b>GENEL DEĞERLENDİRME</b>		%3,05	%11,90	%84,77

### Veli Anketi Sonuç Grafikleri

### Veli Anketi Analizi

Veli Anketi boyutu hakkındaki görüşleri belirlemek için veri toplama aracında 40 önermeye yer verilmiştir. Tablo incelendiğinde, velilerin çoğunluğu birçok maddede yeterli olduğu görüşündedirler. Ancak, Okuldaki veli toplantıları ihtiyaçlarıma cevap verecek şekilde düzenlenmektedir (madde 7), Okulda öğrencilerle ilgili alınan kararlarda bizlerin görüşleri alınır (madde 16), Okul kantininde satılan malzemeler sağlıklı ve güvenlidir (madde 32) maddelerinde azda olsa yeterli olmadığı görüşündedirler. Bu bulgulara göre, okuldaki veli toplantıları ihtiyaçlarıma cevap verecek şekilde düzenlenmesi, okulda öğrencilerle ilgili alınan kararlarda velilerin görüşlerinin alınması, okul kantininde satılan malzemeler sağlıklı ve güvenli olması alanları boyutlarında azda olsa olumsuz görüşlere sahip oldukları söylenebilir.

## 2.7. Okul/Kurum İçi Analiz

Okul içi analiz ile insan kaynaklarının yetkinlik düzeyi, kurum kültürü, teknoloji ve bilişim

altyapısı, fiziki ve mali kaynaklara dair analizler yapılarak okulun mevcut kapasitesi değerlendirilmiştir. Ayrıca, bu bölümde okulun teşkilat şemasına da yer verilmiştir. Etkili bir okul için analiz sürecinde; okulun kaynaklarını, varlıklarını, özelliklerini, yeterliliklerini, yeteneklerini, fırsat alanlarını ve başarısızlıklarını belirlemek için okul içinde etkileşime giren tüm bileşenler değerlendirilir. Okul için analiz sürecinde yararlanılabilecek farklı araçlar vardır ve her bir aracın sürece katacağı değer kurumumuz açısından çok önemlidir.

Bu çerçevede kurum için analiz sürecinde kullanılabilecek araçlar, içerikler ve nasıl erişim sağlayabileceklerine dair bilgiler Tablo 8’te verilmiştir.

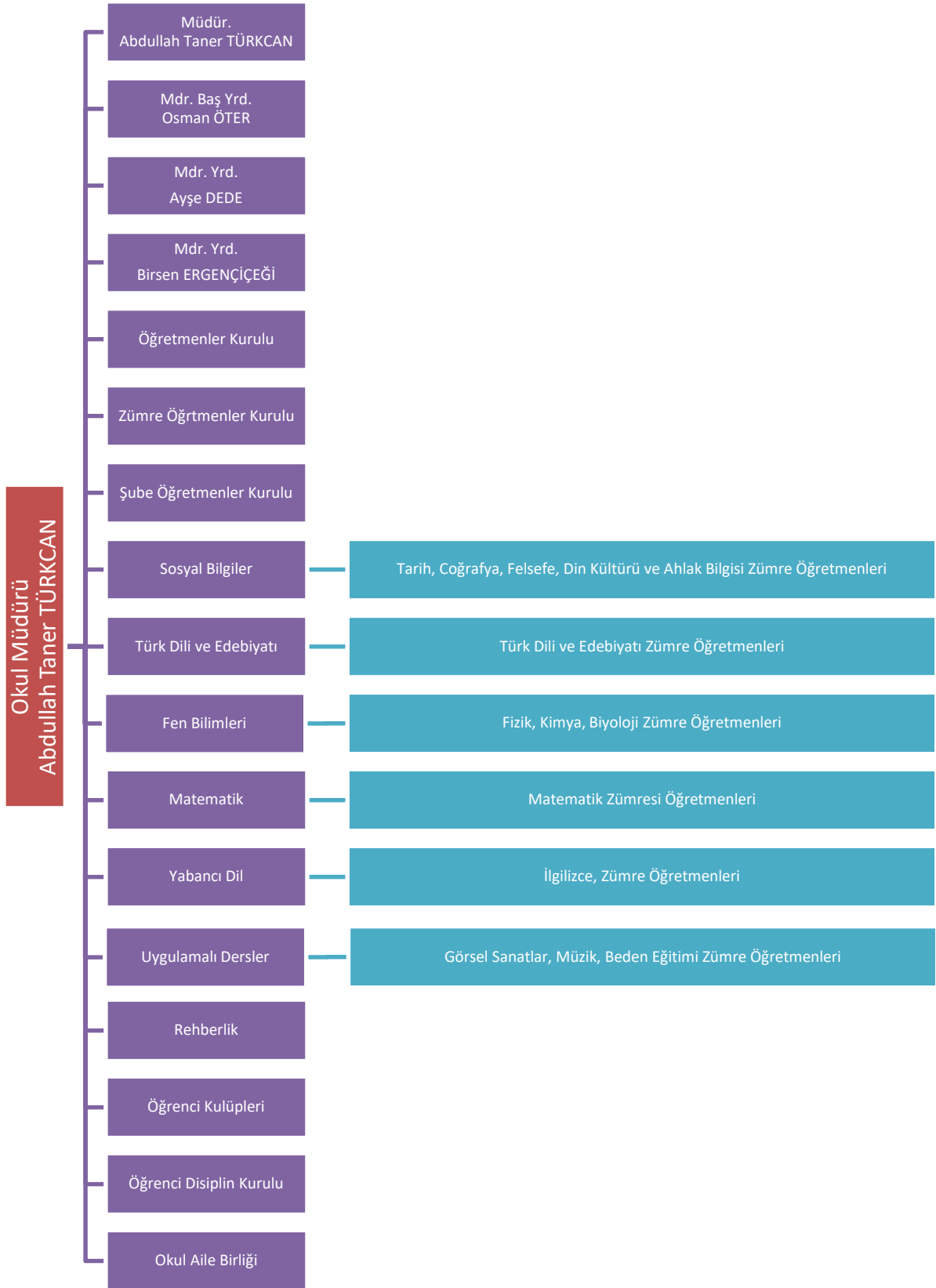
## ÖĞRENCİ SAYILARI

**Tablo 9.** Okul/Kurum İçerik İçerik Tablosu

Okul/Kurum İçi	Analiz İçerik Tablosu
Öğrenci sayıları	Okulumuzda 9. Sınıflarda 43 10. Sınıflarda 49 11.Sınıflarda 47 12.Sınıflarda 65 2 tane özel yetenekli öğrenci bulunmaktadır.
Akademik başarı verileri	2023 Sınıf geçme oranı %100 dür.
Sosyal-kültürel-bilimsel ve sportif başarı verileri	Karate İl Birinciliği Yüzme İl İkinciliği Dilimizin Zenginlikleri Resim Yarışması İl Birinciliği Dünya İnsan Hakları Kompozisyon Yarışması İl Birinciliği Ahi Evran’dan Cumhuriyetin 100Yılına Gelişen Meslekler Temalı Resim Yarışması İl Birinciliği Lisanslı öğrenci sayısı:11
Öğrenme stilleri envanteri	Okul rehberlik servisi tarafından uygulanmaktadır.
Devam-devamsızlık verileri	Okulumuzda sürekli devamsız olan 2 öğrencimiz bulunmaktadır.
Okul disiplinini etkileyen faktörler anketi	Okul rehberlik servisi tarafından uygulanmaktadır.
İnsan kaynakları verileri	İdareci sayısı :4 Öğretmen sayısı:41 Destek personel sayısı:3
Öğretmenlerin hizmet için eğitime katılma oranları	Öğretmenler hizmet için eğitimlere katılım oranı %100 dür.
Öğrenme ortamı verileri	Okulumuz Süleyman Demirel Eğitim Kompleksi içinde Güzel Sanatlar Lisesi binasında yer almaktadır.
Okul/kurum ortamını değerlendirme anketi	Okul rehberlik servisi tarafından uygulanmaktadır.

## 2.7.1

## Örgütsel Yapı



Şekil 3: Örgütsel Yapı

## 2.7.2 İnsan Kaynakları

Okulun hedefleriyle uyumlu, kurumsal ve bireysel performans için kritik olan bilgi, beceri ve tutumların tümünü kapsamalıdır. Personele ilişkin nicel veriler ile personelin sahip olduğu niteliklerin analizi yapılmıştır.

Ayrıca;

- Kurumun sahip olduğu toplam norm kadro sayısı,
- Çalışan toplam personel sayısı,
- İhtiyaç duyulan branşlar ve ihtiyaç sayısı,
- Buna bağlı olarak yapılan istihdam sayısı,
- Personelin nasıl atandığı,
- Varsa geçici personelin alındığı kaynağı,
- Kadrosu olmayıp da sözleşmeli çalıştırılan personelin sayısı,
- Eğitim düzeyi, gönüllü olarak aldığı diğer görevler,
- Okul/kuruma son -en az- iki yılda gelen giden personel sayısı mümkün ise neden okul/kurumdan tayin istedikleri,
- Ortalama okulda çalışma yılı,
- Ortalama hizmet içi eğitim saati,
- Çalışana verilen ödül ve ceza sayısı gibi hususlar tablo hâlinde düzenlenebilir.
- Okul/kurumda çalışan yönetici, öğretmen, diğer personelin görevlerinin neler olduğu belirlenmiştir.

Görev dağılımları Tablo 10'te verilmiştir.

**Tablo 10. Çalışanların Görev Dağılımı**

<b>Çalışanın Ünvanı</b>	<b>Görevleri</b>
<b>Okul /Kurum Müdürü</b>	Eğitim Öğretim Liderliği Öğretmen Personel İşleri, Okul Yıllık Çalışma Planı Ders Programı Yazışmalar Aday Öğretmen İş ve İşlemleri İdari Personel Görev Dağılımı Kurul ve Komisyon Başkanlıkları Projeler
<b>Müdür Baş Yardımcısı</b>	MADDE 79- (1) Müdür başyardımcısı, eğitim ve öğretim, yönetim, rehberlik ve denetim işlerinin planlı, düzenli ve amacına uygun olarak yürütülmesinden müdüre karşı sorumludur. (2) Müdür başyardımcısının görev, yetki ve sorumlulukları şunlardır: a) Müdürün izinli veya görevli olduğu durumlarda müdüre vekâlet eder. b) Okul öğrenci ödül ve disiplin kuruluna başkanlık eder. c) Müdür yardımcılarının öğrenci devam ve devamsızlıklarıyla ilgili çalışmalarını izler, devamsızlık yapan öğrencilerin velileriyle iletişim sağlar ve gerektiğinde (Değişik ibare:RG-8/9/2023-32303) rehber öğretmenle işbirliği yapar. ç) Derslerin öğretmenlere dağıtımıyla ilgili programları hazırlar ve müdürün onayına sunar. d) Müdür yardımcıları, öğretmen ve öğrencilerin nöbet çizelgelerini hazırlayarak müdürün onayına sunar ve nöbet görevlerini kontrol eder. e) Aylık, ücret ve sosyal yardımlarla ilgili iş ve işlemleri yapar veya yapılmasını sağlar. f) Müdürün harcama yetkilisi olduğu durumlarda, görevlendirildiğinde gerçekleştirme görevlisi görevini yürütür. g) Personelin göreve başlama, görevden ayrılma, izin, hastalık ve diğer devam-devamsızlık durumlarını takip eder. Bunlarla ilgili iş ve işlemleri yürütür ve müdürü bilgilendirir. ğ) Görevlendirildiğinde, muayene-kabul komisyonu ile sayım kuruluna başkanlık eder, bu konulardaki işlemleri mevzuatına göre yürütür. h) (Değişik:RG-16/9/2017-30182) Görevlendirildiğinde, taşınır kayıt veya taşınır kontrol yetkilisi görevini yürütür. ı) Her türlü tebligat işlemi mevzuatına uygun olarak gerçekleştirir, adli ve idari yargı ile ilgili işlemleri yürütür. i) (Ek:RG-1/7/2015-29403) Pansiyonla ilgili iş ve işlemlerden; uhdesinde yer alanları yürütür, diğer iş ve işlemlerin koordinasyonunu sağlar

<p><b>Müdür Yardımcısı</b></p>	<p>Tüm Sınıflar İle İlgili Her türlü İş ve işlemler  Döner Sermaye İş ve İşlemleri  Satın Alma (Muayene Kabul Komisyonu)  Okul Faturaları Takibi ve Ödenmesi  Taşınır Kayıt - Kontrol Yetkilisi İş ve İşlemleri  Fatih Projesi İş ve İşlemleri  Açık Öğretim Lisesi İşletmelerde Mesleki Eğitim (Staj)  Öğrencilerin SGK İşlemleri  Devlet Teşvik  MESEM iş ve işlemleri  Staj iş ve işlemleri  Mesleki Tanıtım Komisyonu Başkanlığı İş ve İşlemleri  Okul Aile Birliği  İş Güvenliği İş ve İşlemleri (Tatbikat, Deprem)  Sivil Savunma  MEB Ortaöğretim Kurumlar Yönetmeliği 80. Maddesinde  Belirtilen Müdür Yardımcısı Görev Yetki ve  Sorumluluklarını Yerine Getirmek.  Okul Müdürünün gerek gördüğü durumlarda verilecek diğer  iş ve işlemleri takip etmek ve gereğini yapmak.  Hazır bulunuşluk ve ortak sınavları  Ücretsiz Ders Kitapları  Devamsızlık Komisyon Başkanlığı  Eser Yayın İnceleme Komisyonu Başkanlığı  DYK iş ve işlemleri  Pansiyon iş ve işlemleri  Projeler (seup, socrates, Erasmus ve diğer AB Projeleri)  Rehberlik ve Psikolojik Danışmanlık Hizmetleri Okul  Yürütme Kurulu Başkanlığı İş ve İşlemleri  BEP Geliştirme Birimi Başkanlığı İş ve İşlemleri  Bağımlılıkla Mücadele ve Şiddetin Önlenmesi Çalışma  Ekibinin Başkanlığı İş ve İşlemleri  Sıfır Atık ve Beyaz Bayrak Projesi İş ve İşlemleri  Törenler  Kütüphane  Sosyal İşler (Yarışmalar, Spor ve Spor kriterleri)  Tören ve Kutlamalarla İlgili İş ve İşlemler  Piktes  Sorumlusu İş ve İşlemleri  Okul Servisi  Stratejik Plan</p>
<p><b>Atölye ve Bölüm Şefleri</b></p>	<p>1) Alanın bina, eşya, makine-teçhizat ve diğer taşınırların bakım, onarım, koruma, saklama ve kullanıma hazır bulundurulmasını sağlar.  2) Kullanılan bilişim malzemeleri, araç-gereç ve teçhizatın okul imkânlarıyla onarımını sağlar. Onarımı mümkün olmayan veya ekonomik ömrünü tamamlamış olanların kayıttan düşümü için Taşınır Mal Yönetmeliği hükümlerine göre öneride bulunur.  3) Öğrencilerin kullanacakları her türlü araç-gereci imza karşılığında ilgisine teslim eder. Bunlardan iadesi</p>

	<p>gerekenleri belirlenen süre içerisinde teslim etmeyenlerle araç-gerece zarar verenleri okul müdürlüğüne bildirir.</p> <p>4) Öğrencilerin atölye ve laboratuvarlarda yapacakları uygulamalarla ilgili araç-gereç ve malzemelerin önceden hazırlanması için ilgililerle işbirliği yapar, kayıtlarını tutar.</p> <p>5) İş kazası, meslek hastalıkları, yangın ve diğer tehlikelere karşı iş sağlığı ve güvenliğinin sağlanması konusunda özel eğitim ihtiyacı olan öğrencileri de dikkate alarak gerekli önlemlerin alınmasını sağlar.</p> <p>6) Çalışma ortamını temiz tutma alışkanlığının öğrencilerde davranış hâline getirilmesi için çaba gösterir.</p> <p>7) Alan/bölüm, atölye ve laboratuvar ile ilgili kayıtları tutar.</p> <p>8) Temel işlemlerin uygulamalı olarak yapılmasını sağlar. Bu işlemlerin doğru olarak kavranıp kavranmadığının anlaşılması yönünde öğrencilere rehberlik eder.</p> <p>9) Temrin uygulamalarında eğitim ve öğretimi geliştirecek ders araç-gerecinin yapılmasını ve mevcutların onarımını sağlar.</p> <p>10) İş sağlığı ve güvenliği bakımından sorumluluğundaki alan/bölüm, atölye, laboratuvarında bulunan her makine için özelliklerinin, periyodik bakım ve yedek parça durumuyla varsa yapılan tadilat ve değişen parçalarının düzenli olarak işlendiği makine kartıyla kullanma kılavuzu hazırlar. Atölye ve laboratuvarlardaki çalışma şartlarını belirten tehlike ve uyarı işaretleriyle makine ve araç-gerecin özelliklerine göre kullanma talimatlarının uygun yerlere asılmasını sağlar.</p> <p>12) Müdür tarafından verilen görevin gerektirdiği diğer görev ve sorumlulukları yerine getirir.</p> <p>13) Sorumluluğundaki alan/bölüm, atölye ve laboratuvarın diğer kurum ve kuruluşlarla birlikte kullanılması durumunda, protokol hükümleri doğrultusunda yararlanılmasını sağlar.</p> <p>14) Her öğretim yılı başında alan/bölüm, atölye ve laboratuvarında görevli personel arasında işbölümü yapar ve onay için okul müdürlüğüne sunar. Alanıyla/bölümüyle ilgili çalışmalarda diğer alanlarla/bölümlerle işbirliği yapar.</p> <p>15) Döner sermaye işletmesi mal ve hizmet üretim çalışmalarını ilgili mevzuat hükümleri doğrultusunda planlar ve yürütür. Döner sermaye çalışmaları kapsamında şartname, resim ve standartlarına uygun üretim yapılmasını sağlar, kalite kontrol komisyonunun incelemesine sunar.</p> <p>16) Alan/bölüm zümre öğretmenleri kuruluna başkanlık eder. Atölye ve laboratuvar şefleri, alan öğretmenleri, uzman, usta öğretici ve teknisyenler ile zümre toplantıları yapar. Alınan kararları müdürün onayına sunar.</p> <p>17) Alanındaki bilimsel ve teknolojik gelişmelerle ilgili her türlü materyalin birime alınması için ilgililerle işbirliği yapar. Alan/bölüm kitaplığının ilgililerce kullanımını sağlar.</p> <p>18) Resmî, özel, gönüllü, kişi, kurum ve kuruluşlarla işbirliği yapar, mezunların işyerlerindeki başarılarını izler, gerektiğinde programların geliştirilmesi için önerilerde</p>
--	--

	<p>bulunur.</p> <p>19) Sektörle bilgi ve teknoloji alışverişinde bulunur. Alanın öğretmen, uzman, usta öğretici, teknisyen ve öğrencilerinin mesleki fuar, sergi ve seminerlere katılmalarını teşvik eder.</p> <p>20)Uygulamalı eğitimin incelemeye ve araştırmaya dayalı olarak her türlü ders araç gereçten yararlanılarak yapılmasını, bunların biriminde bulundurulmasını ve zenginleştirilmesini sağlar.</p> <p>21) Uygulamalı eğitim kapsamında öğrencilere yaptırılan temrin, üretim ve hizmetlerin programlarda öngörülen bilgi, beceri, tutum ve davranışları kazandıracak nitelikte olmasını, çalışmaların belirlenen amaçlar doğrultusunda yürütülmesini sağlar.</p> <p>22) Sorumluluğundaki alan/bölüm, atölye ve laboratuvarın diğer kurum ve kuruluşlarla birlikte kullanılması durumunda, protokol hükümleri doğrultusunda yararlanılmasını sağlar.</p>
<p><b>Öğretmenler</b></p>	<p>1.Sınıf düzeninden ve yönetiminden sorumlu olan öğretmen, eğitim ve öğretimin gerektirdiği fiziksel ve psikolojik ortamı hazırlar. İzleyeceği programı, yöntem ve teknikleri öğrenciye açıklar. Öğrencilerin araştırarak, yaparak ve yaşayarak öğrenmelerini sağlayacak eğitim ve öğretim teknikleri ile teknolojik kaynakları kullanır, kendi dersliğinin donatım, düzen ve temizlik kontrolünü sağlar.</p> <p>2.Öğretmenler, okul veya kurumun her türlü eğitim ve öğretim çalışmalarında görev alır.</p> <p>3.Eğitim ve öğretim standartlarının geliştirilmesi, okul veya kurum ve çevre ilişkisinin kurulması ve gelişmesine katkı sağlar, işleyişte yönetime yardımcı olur, kılık, kıyafet, söz ve davranışlarıyla öğrencilere örnek olur.</p> <p>4.Ünitelendirilmiş yıllık plan ve günlük ders planlarını yapar; kendilerine verilen dersleri okutur.</p> <p>a.Ünitelendirilmiş yıllık planı, bireysel veya zümre olarak ve 2551 Say. Tebliğler Dergisindeki formata uygun olarak hazırlar.</p> <p>5.Öğrencilerin inceleyerek, araştırarak, yaparak ve yaşayarak öğrenmelerini sağlar. Bağımsız ve yaratıcı düşüncelerine, edinilen bilgilerden sonuçlar çıkarmalarına, tartışmalarda görüşlerini özgürce belirtmelerine ve hoşgörülü olmalarına yönelik gerekli ortamı hazırlar. Öğrencilerin eğitim ve öğretim çalışmalarında her türlü imkândan yararlanmasını sağlar.</p> <p>6. Okuttuğu sınıflarda bulunan kaynaştırma öğrencileri için BEP hazırlama sürecine katılır, hazırladığı bireysel eğitim planını okul yönetimine teslim eder.</p> <p>7.Sorumluluğuna verilen öğrenci kulüpleri ve toplum hizmeti çalışmaları ile ilgili görevleri yapar.</p> <p>8.Sınıf rehber öğretmenliği görevlerini, Millî Eğitim Bakanlığı Rehberlik ve Psikolojik Danışma Hizmetleri Yönetmeliği ve ilgili diğer mevzuat hükümlerine uygun</p>



	<p>olarak yürütür, öğretmen ve velilerle iş birliği yapar.</p> <p>9.Öğrencilere rehberlik ederek ders dışı eğitim ve öğretim faaliyetleri ile proje ve ödevlerle ilgili iş ve işlemleri yürütür.</p> <p>10.Yönetmelik gereği sınavlarla ilgili tüm işlemleri usulüne uygun olarak yürütür.</p> <p>11.Sınıf defterini, son ders derse giren öğretmen müdür yardımcısına teslim eder.</p> <p>12.Görevlendirildikleri kurul, komisyon, ekip, öğrenci kulübü, sınıf rehberlik, toplum hizmeti çalışmalarına, millî bayram ve mahallî günlere, tören ve toplantılara, kurs ve seminerlere katılır. Çalışma takviminde belirtilen tarihlerde okul veya kurum hazır bulunur ve verilen görevleri yapar ve çalışma evrak ve belgelerini okul yönetimine teslim eder.</p> <p>13.Öğretmenler Kurulu, zümre öğretmenler kurulu ve diğer kurul toplantılarına katılır ve kendilerine verilen görevleri yerine getirir.</p> <p>14.Alanı ile ilgili bilimsel ve teknolojik yenilikleri izleyerek bunları eğitim-öğretime yansıtır.</p> <p>15.İhtiyaç duyulan ders araç ve gereç ve materyallerinin temini için okul yönetimi ile iş birliği yapar. Sorumluluğuna verilen ders araç ve gereç ve materyallerinin amacı doğrultusunda kullanılmasını ve korunmasını sağlar.</p> <p>16.Elektronik ortamda yürütülen işlemlerden kendisi ve görev alanı ile ilgili kayıtları takip eder, yeni bilgi girişi ve güncelleme işlemlerini yapar. Onay gerektiren belgeleri müdüre sunar.</p> <p>17.Eğitim ve öğretimle ilgili her türlü mevzuat düzenleme ve değişikliklerini takip eder.</p> <p>18.Öğrencinin davranış ve başarı durumları konusunda veliler ile işbirliği yapar.</p> <p>19.Gelen yazıları okuyup imzalar, öğretmenler odası duyuru panolarını, Tebliğler Dergilerini, www.meb.gov.tr internet sitesini takip eder, yapması gerekenleri yapar.</p> <p>20.Okuttuğu ders ve sınıflarla ilgili defter, kayıt ve dosyalar tutar.</p> <p>21.Danışmanı olduğu kulüp çalışmalarını, Ortaöğretim Kurumları Sosyal Etkinlikler Yönetmeliğine göre yapar, kulüp dosyası, karar defteri ve diğer evrakı tutar.</p> <p>22.Haftalık ders ve çizelgelerine uyar ve derslere zamanında girer ve zamanında çıkarır.</p> <p>23.Nöbetçi öğretmen, nöbet görevini okul idaresi tarafından hazırlanan "Nöbetçi Öğretmen Talimatnamesine" göre yapar.</p> <p>24.Törenlere, toplantılara katılır, okul etkinliklerinde görev alır.</p> <p>25.Okul yönetimince verilen eğitim ve öğretim faaliyetleri ile ilgili diğer görevleri yapar.</p>
<b>Yönetim İşleri ve Büro Memuru</b>	<p>1. Müdür veya Müdür Yardımcıları tarafından kendisine verilen yazışmaları yürütmek.</p> <p>2. Personel ile ilgili Gelen ve giden yazıların takibi ve</p>

	<p>dosyalanması.</p> <p>3. Ek ders ücret onayı hazırlama ve ek ders kesinti listelerinin hazırlanarak Müdür Başyardımcısı ile birlikte ek derslerin hazırlanması ve İlçe Milli Eğitime teslim edilmesi.</p> <p>4. Personelin Maaş güncellemelerinin hazırlanarak İlçe Milli Eğitim Müdürlüğünde girişlerinin yapılmasının sağlanması.</p> <p>5. Personelin devamsızlıklarının takibi ve özlük hakları ile ilgili tüm işlemlerin yürütülmesi.</p> <p>6. Okula atanan ve ayrılan öğretmenlerin iş işlemlerinin takibi ve yolluk ödemelerinin yapılması</p> <p>7. Okul Faturalarının takibi ve ödenek istenerek ödemelerin yapılması.</p> <p>8. Satın alma iş ve işlemlerinin Müdür Yardımcısı sorumluluğunda evrak işlerinin yapılarak ödemelerin yapılması. (Ödenek İstenmesi)</p> <p>9. Yıl Sonu Taşınır iş ve İşlemlerinin Mal Müdürlüğü ile denkliğinin sağlanması ve yürütülmesi</p> <p>10. TYP kapsamında çalışan personellerin işe başlama, devam takip çizelgelerinin İlçe Milli Eğitim Müdürlüğüne gönderilmesi ve işten ayrılma yazılarının yazılması.</p> <p>11. Ücretli öğretmen başlama yazıları, ücret onayları ve sigorta girişleri ve ek ders işlemlerinin yürütülmesi.</p> <p>12. Projelerle ilgili yazışmalar ve ödeme iş ve işlemleri.</p> <p>13.Okul Aile Birliği bünyesinde çalışanların dosya takipleri.</p> <p>14. Sigorta Ödemelerine ait Ödeme Emirlerinin hazırlanması ve sisteme yüklenmesi.</p> <p>15. Devlet Teşvik Ödemelerinin Ödeme Emirlerinin hazırlanması ve sisteme yüklenmesi.</p> <p>16. Müdür Yardımcısı Sorumluluğunda MEİS Modülünün her yıl güncellenmesi.</p> <p>17. Döner Sermaye iş ve işlemleri, sözleşme hazırlama ve personel ödeme yazılarının yazılması.</p> <p>18. Ek ödeme Huzur Hakkı girişlerinin sisteme girilerek ödenek istenmesi ve ödemelerin yapılması.</p> <p>19.Eğitim öğretim ödeneklerinin iş ve işlemleri.</p> <p>20. Aday öğretmen iş ve işlemleri ve ek ders takibi.</p> <p>21.Okul Müdürünün gerek gördüğü durumlarda verilecek diğer işleri yapmak.</p>
<b>Yardımcı Hizmetler Personeli</b>	<p>Pansiyon Kat Temizliği Banyo ve Tuvaletler İdari odaların temizliği Yemekhane ve Mutfak alanları Temizliği Dersliklerin temizliği Çay ocağı temizliği</p>

## Okulun Mevcut Durumu: Temel İstatistikler

**Tablo 11.** Temel Bilgiler Tablosu- Okul Künyesi Tablosu

İli: Isparta		İlçesi: Merkez	
<b>Adres:</b>	Davraz Mh., Çevre Yolu, Süleyman Demirel Eğitim Kompleksi, 32300 Isparta	<b>Coğrafi Konum (link)</b>	<a href="https://goo.gl/maps/KKt8vBTuwRm">https://goo.gl/maps/KKt8vBTuwRm</a> 37.77792, 30.56594
<b>Telefon Numarası:</b>	02462328577	<b>Faks Numarası:</b>	0(246)2236200
<b>e- Posta Adresi:</b>	<a href="mailto:752007@meb.k12.tr">752007@meb.k12.tr</a>	<b>Web sayfası adresi:</b>	<a href="http://ispartagsl.meb.k12.tr/">http://ispartagsl.meb.k12.tr/</a>
<b>Kurum Kodu:</b>	752007	<b>Öğretim Şekli:</b>	Tam Gün
<b>Okulun Hizmete Giriş Tarihi :1995</b>		<b>Toplam Çalışan Sayısı</b>	48
<b>Öğrenci Sayısı:</b>	Kız	147	<b>Öğretmen Sayısı</b>
	Erkek	57	
	<b>Toplam</b>	204	
<b>Derslik Başına Düşen Öğrenci Sayısı</b>	:22,66	<b>Şube Başına Düşen Öğrenci Sayısı</b>	: 51
<b>Öğretmen Başına Düşen Öğrenci Sayısı</b>	:4,53	<b>Şube Başına 30'dan Fazla Öğrencisi Olan Şube Sayısı</b>	:2
<b>Öğrenci Başına Düşen Toplam Gider Miktarı</b>		<b>Öğretmenlerin Kurumdaki Ortalama Görev Süresi</b>	10,89

**Tablo 12** Çalışan Bilgileri Tablosu

Unvan*	Erkek	Kadın	Toplam
Okul Müdürü ve Müdür Yardımcısı	2	2	4
Sınıf Öğretmeni	0	0	0
Branş Öğretmeni	16	24	40
Rehber Öğretmen	1	0	1
İdari Personel	2	0	2
Yardımcı Personel	1	0	1
Güvenlik Personeli	0	0	0
<b>Sayıları</b>	<b>Toplam Çalışan</b>	22	26
			48

**Tablo 13. Sınıf ve Öğrenci Bilgileri Tablosu**

SINIFI	Erkek	Kız	Toplam
9/A	6	7	13
9/B	6	24	30
10/A	8	9	17
10/B	4	28	32
11/A	7	9	16
11/B	9	22	31
12/A	5	11	16
12/B	7	17	24
12/C	5	20	25
TOPLAM	57	147	204

**Tablo 14. İdari Personelin Hizmet Süresine İlişkin Bilgiler**

Hizmet Süreleri	2024 Yıl İtibarıyla	
	Kişi Sayısı	%
1-4 Yıl	2	100
5-6 Yıl	2	100
7-10 Yıl	-	-
10.....Uzeri	-	-

**Tablo 15. Okul/Kurumda Oluşan Yönetici Sirkülasyonu Oranı**

	Yıl İçerisinde Okul/Kurumdan Ayrılan Yönetici Sayısı			Yıl İçerisinde Okul/Kurumda Göreve Başlayan Yönetici Sayısı		
	2021	2022	2023	2021	2022	2023
TOPLAM	2	-	-	2	-	-

**Tablo 16. İdari Personelin Katıldığı Hizmet İçi Programları**

Adı ve Soyadı	Katıldığı Çalışmanın Adı	Katıldığı Yıl
Abdullah Taner TÜRKCAN	-Okul Tabanlı Afet Eğitimi Kursu	2020
	-İletişim Becerileri Kursu	2020
	-Mesleki Çalışma-Müze Eğitimi Semineri	2021
	-Protokol Kuralları Uzaktan Eğitim Semineri	2022
	-Fatih Projesi Okullar Envanter Giriş Modülü Kullanım Semineri	2022

	-Uzman Öğretmenlik Eğitim Programı Semineri	2022
	-Tarih, Kültür ve Medeniyet Bilinci Semineri	2022
	-Yönetici Geliştirme Programı Semineri	2022
	-E-Mesem Uygulamaları Eğitimi Semineri	2022
	-Yönetici Geliştirme Programı Seminer 2	2022
	- Yönetici Geliştirme Programı Seminer 3	2022
	- Yönetici Geliştirme Programı Seminer 4	2022
	- İlk Yardım Eğitimi Kursu	2022
	- E- Twinning Eğitimi	2022
	-Bağımlılıkla Mücadele Semineri	2023
	-MEB Birim Amirlerinin Öğretmen Bilgilendirme Semineri	2023
	-Patent, Faydalı Model ve Endüstriyel Tasarım Eğitimi	2023
	-Etik Eğitimi Semineri	2024
	-Okullarda Hijyen Eğitimi Semineri	2024
<b>Osman ÖTER</b>	- Öğretim Yöntem ve Teknikleri (Osmanlı Türkçesi) Kursu	2016
	- Fatih Projesi Etkileşimli Sınıf Yönetimi Kursu	2016
	- Kapsayıcı Eğitim Bağlamında Okul Yöneticilerinin Mesleki Becerilerinin Gelişimi Eğitimi Kursu	2019
	- Zihin Haritaları Kursu	2020
	- İlk Yardım Eğitimi Kursu	2021
	-E- Twinning Eğitimi	2022
	- e-Mesem Uygulamaları Eğitimi Semineri	2022
	-Disiplin Yönetmeliği Kapsamında Yapılacak İş ve İşlemler Semineri	2023
	-Patent, faydalı Model ve Endüstriyel Tasarım Eğitimi	2023
	- MEB Birim Amirlerinin Öğretmen Bilgilendirme Semineri	2023
	- Özel Motorlu Taşıt Sürücüler (B, D1, D ve F Sertifika Sınıfı Araçlar) Sınav Sorumlusu Eğitimi Kursu	2024
	- Etik Eğitimi Semineri	2024
	- Motorlu Taşıt Sürücüler Uygulama Sınavı Sorumlusu Kursu	2024
	- Öğretmenlik Uygulaması Danışmanlığı Eğitimi Kursu	2024
	- Çalışanların Temel İş Sağlığı ve Güvenliği Eğitimi Kursu (Tehlikeli/Az Tehlikeli İşyerleri)	2024
<b>Birsen ERGENÇİÇEĞİ</b>	- Zekâ Oyunları Kursu 1	2020
	- İlk Yardım Eğitimi Kursu	2021
	- Mesleki Çalışma - Protokol Kuralları Uzaktan Eğitim Semineri	2021
	-Mevzuat Eğitimi Semineri	2022
	-E- Twinning Eğitimi	2022
	-Hemsball spor branşının tanıtımı.	2022
	- Sorumluluk, Liderlik ve Değerler Eğitimi Semineri	2022
	- Uzman Öğretmenlik Eğitim Programı Semineri	2022
	-Hizmet İçi Eğitimde Yeni Yaklaşımlar, Uzman Öğretmenlik ve Başöğretmenlik Süreci Semineri	2022
	- Öğretmenin Fabrika Ayarları Semineri	2022
	- Öğretmen Olmak Semineri	2022
	- Merhamet ve Yavaşlamak Semineri	2022
	-Disiplin Yönetmeliği Kapsamında Yapılacak İş ve İşlemler Semineri	2023
	-Okul Sporları Lisans İşlemleri Semineri	2023
	-Patent, faydalı Model ve Endüstriyel Tasarım Eğitimi	2023
	- MEB Birim Amirlerinin Öğretmen Bilgilendirme Semineri	2023
	- Zaman Yönetimi Semineri	2023
	- Bağımlılıkla Mücadele Semineri 1	2023
	- Etik Eğitimi Semineri	2024
	- Zeka Oyunları 1 Uzaktan Eğitimi Kursu	2020

Ayşe DEDE	- Okul Yöneticilerinin Kapsayıcı Eğitim Bağlamında Uzaktan Eğitim, Tasarım ve Yönetim Becerilerinin Geliştirilmesi Kursu	2020
	-Proje Danışmanlığı Semineri	2020
	-Diğer Bellek Teorisi ve İngilizce Kelime Öğrenme Yöntemleri Semineri	2021
	-E-Twinning Eğitimi	2022
	-Yönetici Geliştirme Programı Semineri	2022
	-Yönetici Geliştirme Programı Semineri	2022
	-İlk Yardım Eğitimi Sertifika Yenileme Kursu	2022
	-Lisede Drama Eğitimi Semineri	2022
	-Disiplin Yönetmeliği Kapsamında Yapılacak İş ve İşlemler Semineri	2023
	-Patent, faydalı Model ve Endüstriyel Tasarım Eğitimi	2023
	-MEB Birim Amirlerinin Öğretmen Bilgilendirme Semineri	2023
	-Bağımlılıkla Mücadele Semineri	2023
	-Geleneksel ve Çağdaş Görsel Sanatlara İlişkin Çalışmalar Öğretmen Hareketlilik Programı	2024

**Tablo 17. Öğretmenlerin Hizmet Süreleri (Yıl İtibarıyla)**

Hizmet Süreleri	Kadın	Erkek	Toplam
1-3 Yıl	-	-	-
4-6 Yıl	-	-	-
7-10 Yıl	-	1	1
11-15 Yıl	7	1	8
16-20	2	1	3
20 ve üzeri	14	9	23

**Tablo 18. Kurumda Gerçekleşen Öğretmen Sirkülasyonunun Oranı**

	Yıl İçerisinde Kurumdan Ayrılan Öğretmen Sayısı			Yıl İçerisinde Kurumda Göreve Başlayan Öğretmen Sayısı		
	2021	2022	2023	2021	2022	2023
TOPLAM	2	1	1	-	4	5

**Tablo 19. Öğretmenlerin Katıldığı Hizmet İçi Eğitim Programları**

Katıldığı Çalışmanın Adı	Personel Sayısı
Fatih Projesi -Eğitimde Teknoloji Kullanımı	46
İlkyardım	46
İş Güvenliği	46
Diğer	46

**Tablo 20. Kurumdaki Mevcut Hizmetli/ Memur Sayısı**

	Görevi	Erkek	Kadın	Eğitim Durumu	Hizmet Yılı	Toplam
1	Hizmetli	1		Lise	30	1
2	Memur	1		Lisans	7	1
3	Aşçı	1		Lise	2	1
4	Veri Hazırlama ve Kontrol İşletme	1		Lisans	31	1

**Tablo 21. Okul/kurum Rehberlik Hizmetleri**

Mevcut Kapasite				Mevcut Kapasite Kullanımı ve Performans					
Psikolojik Danışman Norm Sayısı	Görev Yapan Psikolojik Danışman Sayısı	İhtiyaç Duyulan Psikolojik Danışman Sayısı	Görüşme Odası Sayısı	Danışmanlık Hizmeti Alan			Rehberlik Hizmetleri İle İlgili Düzenlenen Eğitim/Paylaşım Toplantısı vb. Faaliyet Sayısı		
				Öğrenci Sayısı	Öğretmen Sayısı	Veli Sayısı	Öğretmenlere Yönelik	Öğrencilere Yönelik	Velilere Yönelik
1	1	0	1	204	13	83	3	14	3

### 2.7.3. Teknolojik Düzey

Okul/kurumun teknolojik altyapısı ve teknolojiyi kullanabilme düzeyi belirlenir. Okul/kurumlarda derslerde ve ders dışı etkinliklerde kullanılmakta olan araç gereçlerin sayısı ve ihtiyaç durumu belirlenmelidir. Bu aşamada okul/kurumda hangi işlemlerin elektronik ortamda yapıldığı, gelecekte hangi iş ve işlemlerin elektronik ortamda yapılmasının düşünüldüğü de belirtilmelidir.

**Tablo 22.** Teknolojik Araç-Gereç Durumu

Araç-Gereçler	2023	İhtiyaç
Lazer Yazıcı	11	
Fotokopi Makinesi	2	
Televizyon	3	
Bilgisayar	12	
Tümleşik Bilgisayar	2	
Dizüstü Bilgisayar	3	
Tablet	1	
Ağ Cihazları ve Kabinleri	1	
Sunucu ve Ekipmanları		
Yedekleme Cihazı		
Fatih Altyapısı Akıllı Tahta Sayısı	40	
Fotoğraf ve Sinema Çekim Makinesi	1	
Güvenlik ve Kontrol Sistemleri	38	
İnternet Bağlantı Hızı	100-200Mbps	
Sunum Yazı Tahtaları		

**Tablo 23.** Okul Yerleşkesine İlişkin Fiziki Mekân Durumu Tablosu

Okul Bölümleri		Özel Alanlar	Var	Yok
Okul Kat Sayısı	2	Çok Amaçlı Salon	1	
Derslik Sayısı	10	Çok Amaçlı Spor Sahası	1	
Derslik Alanları (m2)	528,1	Kütüphane/Bilgisayar Laboratuvarı	1	
Kullanılan Derslik Sayısı	9	Grafik/Animasyon Atölyesi	1	
Şube Sayısı	9	İş Atölyesi(Resim)	10	
İdari Odaların Alanı (m2)	98,952	Beceri Atölyesi(Müzik)	16	
Öğretmenler Odası (m2)	54.4	Pansiyon	1	
Okul Oturum Alanı (m2)	7320	Müzik Kayıt Stüdyosu	1	



Okul Bahçesi (Açık Alan)(m2)	<b>4110</b>	Rehberlik Servisi	<b>1</b>	
Okul Kapalı Alan (m2)	<b>3210</b>	Destek Eğitim Odası	<b>1</b>	
Sanatsal, bilimsel ve sportif amaçlı toplam alan (m <sup>2</sup> )	<b>1619,34</b>	Heykel Atölyesi	<b>3</b>	
Kantin (m2)	<b>50,37</b>	Laboratuvar	-	<b>1</b>
Tuvalet Sayısı	<b>4</b>	Revir	1	
Engelli Tuvalet Sayısı	<b>1</b>			
Resim Sergi Salonu(m2)	<b>250</b>			
Toplantı Odası(m2)	<b>30</b>			
Arşiv(m2)	<b>20</b>			
Depo(m2)	<b>30</b>			
<b>Diğer (.....)</b>				

#### 2.7.4. Mali Kaynaklar

Kurumun mali kaynakları, bütçe büyüklüğü, döner sermaye, okul-aile birliği gelirleri, kantin vb. gelirler ve harcama kalemleri üzerinde çalışma yapılmıştır. Buna göre bütçe işlemlerinin Okul Aile Birliği ile KBS üzerinden yürütüldüğü tespiti yapılmış olup enflasyon oranı da dikkate alınarak plan dönemi boyunca gerçekleşecek kaynak artışı tahmini olarak belirlenmiştir.

**Tablo 24.** Kaynak Tablosu

Kaynaklar	2024	2025	2026	2027	2028
Genel Bütçe	0	-	-	-	-
Okul Aile Birliği	250000	300000	350000	400000	450000
Özel İdare	0	-	-	-	-
Kira Gelirleri	0	-	-	-	-
Döner Sermaye	0	-	-	-	-
Dış Kaynak/Projeler	0	-	-	-	-
Diğer	0	-	-	-	-
<b>TOPLAM</b>	<b>250000</b>	<b>300000</b>	<b>350000</b>	<b>400000</b>	<b>450000</b>

Okul/kurum bütçesinde giderler aşağıdaki başlıklar altında toplanabilir. Harcama türleri okul/kurumların özelliklerine göre çeşitlilik gösterebilir.

**Tablo 25. Harcama Kalemler**

Harcama Kalemi	Çeşitleri
Personel	Sözleşmeli olarak çalışan personelin (sekreter temizlik, güvenlik) ücret, vergi, sigorta vb. giderleri
Onarım	Okul/kurum binası ve tesisatlarıyla ilgili her türlü küçük onarım; makine, bilgisayar, yazıcı vb. bakım giderleri
Sosyal-sportif faaliyetler	Etkinlikler ile ilgili giderler
Temizlik	Temizlik malzemeleri alımı
Pansiyon	Okul için tahsis edilen pansiyonun yemek, temizlik ve diğer harcamaları
İletişim	Telefon, faks, internet, posta, mesaj giderleri
Kırtasiye	Her türlü kırtasiye ve sarf malzemesi giderleri

**Tablo 26. Gelir-Gider Tablosu**

YILLAR	2021		2022		2023	
HARCAMA KALEMLERİ	GELİR	GİDER	GELİR	GİDER	GELİR	GİDER
Temizlik		32942,79		45.000		102634
Küçük Onarım		0		0		0
Bilgisayar Harcamaları		0		0		0
Büro Makinaları Harcamaları		36153		0		0
Telefon		2645		2800		3200
Sosyal Faaliyetler	88723	0	65800	0	129204	0
Personel		0		0		
Kırtasiye		16957		18000		23370
GENEL						

## 2.7.5. İstatistik Veriler

Okulumuz ile ilgili sayısal veriler şu şekildedir.

- Öğrenci durumu; okulumuzun genel mevcudu 204 sınıf mevcutları ortalaması 22'i öğrencidir.
- Öğretmen Başına Düşen Öğrenci Sayısı 4,53'dir
- Öğrenci kursları; okulumuzda 12. Sınıfların katıldığı DYK kapsamında akademik destek kursları yapılmaktadır.
- Okul/kurumun akademik başarısı; okulumuz öğrencilerinin sınıf geçme başarısı %100 olup il düzeyinde yapılan ortak sınav başarısı ortalamanın üzerindedir.
- Okulumuzda akademik başarısızlıktan kaynaklı sınıf tekrarı yapan öğrenci bulunmamaktadır.
- Devamsızlıktan kalan öğrencimiz bulunmamaktadır.
- Okulumuzda 18/01/2023 tarihli Resmi Gazete'de yayınlanan ve öğretmenler kurulunca belirlenen tüm belirli gün ve haftalar ile ilgili kutlamalar tüm öğrencilerin katılımıyla yapılmaktadır. Okulumuzun tüm öğretmenleri kurulca belirlenen görev dağılımı kapsamında belirli gün ve haftalarda yapılan kutlama ve anmalara katılmaktadır.
- Sosyal ve kültürel faaliyetler kapsamında gerek il içi ve gerek il dışı geziler düzenlenmektedir.
- Sosyal Kültürel faaliyetler kapsamında okulumuzda Halk Eğitim aracılığıyla Halk Oyunları, Voleybol, Tiyatro ve İmgesel Kursları açılmıştır.
- Okulumuzda spor kulübü bulunmaktadır. Öğrencilerimizin katıldığı yüzme, karate, dart, masa tenisi, satranç, boks, yarışmaları ve dereceleri bulunmaktadır. Toplam 11 lisanslı öğrencimiz bulunmaktadır.
- Okulumuzda Kültür Edebiyat, Kütüphanecilik Kulübü, Gezi, Tanıtma ve Turizm Kulübü, Görsel Sanatlar Kulübü, Kooperatifçilik Kulübü, Müzik Kulübü, Medeniyet, Düşünce ve Değerler Kulübü, Sağlık, Temizlik, Beslenme ve Yeşilay Kulübü(Çizelge Dışı), Sivil Savunma Kulübü, Spor Kulübü, Tiyatro Kulübü ve Zekâ Oyunları Kulübü faaliyet göstermektedir.
- Ahi Evran'dan Cumhuriyetin 100.Yılına Gelişen Meslekler Resim Yarışması İl Birinciliği

- 10 Aralık Dünya İnsan Hakları Haftası Kompozisyon Yarışması İl Birinciliği
- Dilimizin Zenginlikleri Projesi kapsamında düzenlenen resim yarışması İl Birinciliği
- TÜGVA tarafından düzenlenen Filistin'de Çocuk Olmak temalı resim yarışması İl Birinciliği

**Tablo 26. 2023-2024 Yapılan Çalışma ve Projeler**

YAPILAN PROJELER	GÖREV ALAN KLÜP, EKİP VE KİŞİLER
Ses ve Kayıt Stüdyosunun Kurulması ve Yalıtımın Tamamlanması	Okul İdaresi, Müzik Zümresi
Isparta İl Millî Eğitim Müdürlüğü Akreditasyon Programı Kapsamında Yürütülen Erasmus Okul İş Başî Gözleme Yönelik Atölye Çalışmaları	Rehberlik Servisi
e-Twinning Projesi Teknoloji Bağımlılığı Kapsamında Yapılan Proje Çalışması	İngilizce Zümresi
MAKÜ Konservatuvar Gezisi	Gezi Kulübü
Süleyman Demirel Üniversitesi Geçmişten Günümüze Türkiye Yüzyılına Miras Semineri	Müzik Kulübü ve Rehberlik Servisi
Okul kütüphanesinin zenginleştirilmesi	Kütüphanecilik Kulübü
-Cumhuriyetin 100.Yılı Resim Sergisi -Giriş-Gelişme-Sonuç Atölye Resim Sergisi -Art Exhibition Atölye Resim Sergisi -Renklerin İzinde Atölye Resim Sergisi -Çizginin Ötesinde Atölye Desen Resim Sergisi -Türkiye Yüzyılı Resim Sergisi -Sanatın Mutfağındaız Atölye Resim Sergisi	Resim Bölümü Zümresi
-Kuyucak Lavanta Festivali -Gül Festivali	Resim Bölümü ve Müzik Bölümü Zümresi
SDÜ Çocuk Gelişimi Bölümü Kendi Oyunaçım Kendin Seç Etkinliği Atölye Çalışmaları	Resim Bölümü ve Müzik Bölümü Zümresi
27.Geleneksel Yıl Sonu Resim Sergisi ve Konseri	Resim Bölümü ve Müzik Bölümü Zümresi
Cumhuriyetin 100.Yılında Okulumuz Kadın Vokal Grubu Klip Çalışmaları	
-30.Yıl Flüt Konseri -Yeni Yıl Dinletisi -Mezunlar Oda Orkestrası Konseri -Aşık Veysel, Aşık Mahsuni Şerif Türküleri Programı -Bağlama Dinletisi	Müzik Bölümü Zümresi
Her Müzik Öğretmeni Bir Koro Şefidir Çalıştayının Düzenlenmesi	
Makü Devlet Konservatuvarı Türk Müziği Bölümü Tanıtımı ve Workshop	

Isparta Güzel Sanatlar Lisesi Bünyesinde Kurulan Farklı Okullardan Öğrencilerin Yer Aldığı Gençlik Korosu Dinletileri	
Isparta Güzel Sanatlar Lisesi Bünyesinde Kurulan Sesli Düşler Çocuk Korosu	
Cumhuriyetin 100.Yılı Korolar Maratonu	
Anadolu Üniversitesi Devlet Konservatuvarı Piyano ve Şan Resitali	
"Sahnem " Okul Dergisi 2. Sayı	Kültür Edebiyat Kulübü
Protokol Okumaları Projesi	
10 Kasım Atatürk'ü Anma Programı	Tören Komitesi
29 Ekim Kutlama Programı	
12 Mart İstiklal Marşımızın Kabulü Anma Günü	
18 Mart Çanakkale Zaferi ve Şehitleri Anma Günü	
23 Nisan Kutlama Töreni	
19 Mayıs Kutlama Töreni	
Müzik Yetenek Tarama Projesi	İl Milli Eğitim Müdürlüğü Müzik Bölümü Zümresi
Kök Değerler Kapsamında Toplum Hizmeti Çalışmaları	Medeniyet, Düşünce ve Değerler Kulübü
6.Ses ve Çalgı Festivali	Festival Komitesi
4.Çocuk Korolar Festivali	Festival Komitesi

- Okul personelinin rapor ve izin alma oranı ortalama ayda 1 (bir) kişi olup, izin süresi ortalama 1 (bir) gündür.
- 2023-2024 Eğitim öğretim yılında 184 öğrenci ve 83 veli ile yüz yüze ya da uzaktan görüşme yapılmıştır. Görüşmeler ağırlıklı olarak eğitsel rehberlik, mesleki rehberlik, arkadaş ilişkileri, aile, okul başarısı, otokontrol, motivasyon konularıyla ilgilidir. Ayrıca mevcut 9 şube ile akademik gelişim, mesleki gelişim, sosyal duygusal gelişim alanlarında Kadına Yönelik Şiddetin Önlenmesi, Kariyer Gelişimi, Üst Öğrenime Geçiş Sınavları, Meslek ile İlgili, Değer, Yetenek ve Kişisel Özellik İlişkisi, Otokontrol konularında seminerler yanında Mesleki Hedef Belirleme, Meslek Sahibi Olmanın Önemi, Meslek Seçerken Dikkat Edilmesi Gereken Hususlar, Doğru Bilgi Kaynakları,

Hedef Belirleme, Motivasyon, sınav Kaygısı, Üst Öğrenime Geçiş Sınavları, Psikolojik Sağlık, Otokontrol gibi konularda rehberlik etkinlikleri sınıf rehberliği etkinlikleri şeklinde uygulanmıştır. Velilere ve öğretmenlere yönelik Psikolojik Sağlık, Üst Öğrenime Geçiş Sınavları, Otokontrol, Bağımlılık, Meslekle İlgili, Yetenek, Değer ve Kişisel Özellik İlişkisi konularında çalışmalar yapılmıştır.

- Okulumuzda 9 Özel Eğitim Gereksinimli Öğrenci bulunmamaktadır.
- Okulumuza servis, otobüs gibi toplu ulaşım araçları ile kolaylıkla ulaşım sağlanmaktadır.
- Okulumuzda spor salonu ve konser, konferans, seminer vb etkinlikler için çok amaçlı salonumuz bulunmaktadır.
- Okulumuzda kantin bulunmamaktadır. Otomat cihazları ile öğrenciler ihtiyaçlarını karşılayabilmekte.
- Okulumuzun kız ve erkek öğrencilerimiz için Pansiyon imkanlarına sahip olup biriminde ise İş kur hizmet personeli çalışmaktadır.
- Okulumuzun yangın tertibatı, yangın tüpü, ikaz alarm zili, elektrik tertibatının kontrolü, baca temizliği, kalorifer kazanının temizliği, sivil savunma tatbikatı vb Sivil Savunma iş ve işlemleri hizmetleri okul idaresi tarafından sağlanmaktadır. Bu kapsamda öğrencilerimiz ve personelimiz ile gerekli tatbikatlar yapılmaktadır.

## 2.8. Çevre Analizi (PESTLE)

Çevre analiziyle okul/kurum üzerinde etkili olan veya olabilecek politik, ekonomik, sosyo-kültürel, teknolojik, yasal çevresel dış etkenlerin tespit edilmesi amaçlanır. Dış çevreyi oluşturan unsurlar (nüfus, demografik yapı, coğrafi alan, kentsel gelişme, sosyokültürel hayat, ekonomik, sosyal, politik, kültürel durum, çevresel, teknolojik ve rekabete yönelik etkenler vb.) okul ve kurumun kontrolü dışındaki koşullara bağlı ve farklı eğilimlere sahiptir. Bu unsurlar doğrudan veya dolaylı olarak okul/kurumun faaliyet alanlarını etkilemektedir.

**Tablo 27. PESTLE Analiz Tablosu**

Politik-Yasal etkenler	Ekonomik etkenler
Kalkınma Planı ve Orta Vadeli Program, Bakanlık, il ve ilçe stratejik planlarının incelenmesi, Yasal yükümlülüklerin belirlenmesi, Oluşturulması gereken kurul ve komisyonlar, Okul/kurum çevresindeki politik durum.	Okul/kurumun bulunduğu çevrenin genel gelir durumu, İş kapasitesi, Okul/kurumun gelirini arttırıcı unsurlar, Okul/kurumun giderlerini arttıran unsurlar, Tasarruf sağlama imkânları, Mal-ürün ve hizmet satın alma imkânları, Kullanılabilir bütçe
Sosyokültürel etkenler	Teknolojik etkenler
Kariyer beklentileri, Ailelerin ve öğrencilerin bilinçlenmeleri, Aile yapısındaki değişimler (geniş aileden çekirdek aileye geçiş, erken yaşta evlenme vs.), Nüfus artışı, Göç, Nüfusun yaş gruplarına göre dağılımı, Hayat beklentilerindeki değişimler (Hızlı para kazanma hırısı, lüks yaşama düşkünlük, kırsal alanda kentsel yaşam), Beslenme alışkanlıkları, Değerler, mesleki etik kuralları vb.	e- Devlet uygulamaları, Dijital Platformlar üzerinden uzaktan eğitim imkânları, Okul/kurumun sahip olmadığı teknolojik araçlar Personelin ve öğrencilerin teknoloji kullanım kapasiteleri, Personelin ve öğrencilerin sahip olduğu teknolojik araçlar, Teknoloji alanındaki gelişmeler Teknolojinin eğitimde kullanımı
Çevresel Etkenler	
Bitki örtüsü, Doğal kaynakların korunması için yapılan çalışmalar, Çevrede yoğunluk gösteren hastalıklar, Doğal afetler (deprem kuşağında bulunma, Covid 19, kene vakaları vb.) *Örnek olarak verilmiştir. Değerlendirme okul/kurum özelinde yapılacaktır.	

## **2.9. GZFT Analizi**

Durum analizi kapsamında kullanılacak temel yöntemlerden birisi de GZFT analizidir. Bu analiz, okul/kurumu etkileyen koşulların sistematik olarak incelendiği bir yöntemdir. Bu kapsamda, okul/kurumun güçlü ve zayıf yönleri ile okul/kurum dışında oluşabilecek fırsatlar ve tehditler belirlenir.

Bu yaklaşım, planlama yapılırken okul/kurumun güçlü ve zayıf yönleri ile karşı karşıya olduğu fırsatları ve tehditleri analiz etmeye ve geleceğe dönük stratejiler geliştirmeye yardımcı olur. Bu analiz, stratejik planlama sürecinin diğer aşamaları için temel teşkil eder. Stratejik planın başarılı bir şekilde uygulanmasında okul/kurum tarafından belirlenen stratejilerin GZFT analizi sonuçlarıyla uyumlu olması önemlidir.

### **2.9.1. Güçlü ve Zayıf Yönler**

Güçlü yönler okul/kurum tarafından kontrol edilebilen, okul/kurumun amaç ve hedeflerine ulaşırken yararlanabileceği, yüksek değer ürettiği ya da başarılı performans gösterdiği ve paydaşların okul/kurumun olumlu içsel özellikleri olarak gördüğü hususlardır. Güçlü yönler yetenekli iş gücü ve güçlü mali yapı gibi somut hususlar olabileceği gibi liderlik ya da destekleyici kurum kültürü gibi soyut hususlar da olabilir. Zayıf yönler ise okul/kurumun başarısını etkileyebilecek eksiklikleri ya da gelişmeye açık alanlarıdır. Başka bir ifadeyle okul/kurumun üstesinden gelmesi gereken olumsuz yönleridir. Zayıf yönlerin belirlenmesinde “Neleri iyileştirmeliyiz?” sorusuna odaklanılmıştır.

### **2.9.2. Fırsatlar ve Tehditler**

Fırsatlar, okul/kurumun kontrolü dışında ortaya çıkan ve okul/kurum için avantaj sağlaması muhtemel olan etken ya da durumlardır. Tehditler ise okul/kurumun kontrolü dışında gerçekleşen ve olumsuz etkilerinin önlenmesi ya da sınırlandırılması gereken unsurlardır. Okul/kurumu etkileyebilecek politik, ekonomik, sosyokültürel, teknolojik ya da siyasi etkenlerin bu kapsamda değerlendirilmiştir.

Güçlü ve zayıf yönler ile fırsatlar ve tehditler arasında duruma göre geçişkenlik olabilir. Örneğin, personel sayısının az olması zayıf bir yön olabileceği gibi personel, okul/kurumun kontrolü dışında bütçe imkânları çerçevesinde okul/kuruma tahsis edildiği için bir tehdit olarak da değerlendirilebilir. Aynı şekilde bütçe imkânlarının iyi



olması güçlü yön olabileceği gibi okul/kurumun talep ettiği ödeneği merkezi bütçeden alabilmesi nedeniyle fırsat olarak da algılanabilir.

GZFT analizinde aşağıdaki faktörlerin dikkate alınmıştır:

- Çevre analizi bulguları, üst politika belgelerinde yer alan amaçlar ve politikalar ile kurumsal sorumluluklar
- Okul/kurumların önceki dönem stratejik planında da yer alan ilgili amaç ve hedefleri
- Toplantı Tutanakları ( zümre toplantıları, veli toplantıları vd.)
- Paydaş analizi sonuçları

GZFT analizi sonuçlarının değerlendirilmesinin ilk aşamasında, güçlü ve zayıf yönler ile fırsatlar ve tehditler (Tablo 28) belirlenmiştir.

**Tablo 28. GZFT Listesi**

İç Çevre		Dış Çevre	
Güçlü Yönler	Zayıf Yönler	Fırsatlar	Tehditler
Özel yetenek sınavı sonucu kayıt yaptırması	Her iki okulun birlikte olması, öğrencilerin ortak bir okul kültüre sahip olmaması	Mesleki alana ilgi duyan öğrencilerin varlığı ve becerileri	Yatılı öğrencilerimizin varlığı nedeniyle veliyle iletişim eksikliği
Sınıfların 15 kişi olması	Hizmet içi eğitimlere yeterince zaman ayırlamaması. Çalışanların sosyo-kültürel faaliyetlere katılım oranlarının azlığı.	Okulumuz maddi açıdan devlet kurumları tarafından desteklenmesi	TYT barajı olması.
Deneyimli öğretmen kadrosu	Yaygın eğitim ve örgün eğitim kapsamında yapılan çalışmalara veli katılım düzeyinin düşük olması	Okul fiziki imkanları	Güvenlik personeli olmaması
Gelişimi destekleyen idari kadronun bulunması	Finansal kaynakların yetersizliği ve Okul-Aile Birliğinin gelir kaynaklarının yetersiz olması	Velilerin orta ve üstü sosyoekonomik düzeye sahip olması	Güzel Sanatlar Lisesi ile pansiyonun ayrı kullanılması ve farklı okul türlerinden öğrencilerle birlikte pansiyonda kalmaları.
Öğretmen başına düşen öğrenci sayısı ve ders yükünün az olması.	Öğrenci devamsızlıkları, derse devamsızlıklar ve geç kalmalar	Öğrencilerin değişik ihtiyaçlarına, doğal yeteneklerine ve ilgi alanlarına odaklanması	Öğrenci velilerimizin genellikle sosyal, kültürel ve ekonomik yönden zayıf olması nedeniyle yapılacak olan sosyal ve kültürel etkinliklere il dışında katılımın az, duyarsız ve ilgisiz kalması.
Okulumuzun eğitim kompleksi alanı içinde yer alması, eğitime uygun okul binasının tip proje şeklinde yapılması ve pansiyonlu bir okul olup, yemekhane-yatakhane konularında olumlu algılanıyor olması.	Güvenlik ve kontrol açısından okulun büyük olması.	İlin sanatsal ve kültürel faaliyetler bakımından zengin olması ve fırsat verilmesi.	Müfredata bağlı öğrencilerin 9 ve 10.sınıfta gördükleri dersleri diğer sınıflarda görmeyerek üniversite sınavlarına hazırlık yapıyor olmaları.
Sınıflarda akıllı tahtaların ve ADSL bağlantısının olması		İnovasyon ve araştırma programlarının okulun ve toplumun yararına	Alan derslerinde DYK kurslarının açılmaması.

		desteklenmesi. -Öğrencilere çok kaliteli bir eğitim sunabilmek için özel ve sofistike malzemelere ulaşmalarını sağlamak (İleri teknoloji). -Bilginin internet vasıtasıyla her yerden kolayca erişilebilirliği. -e-öğrenme, e-akademi, e-okul, eba uzem internet olanakları	
Liderlik davranışlarını sergileyebilen yönetici ve çalışanların bulunması, öğretmen yönetici işbirliğinin güçlü olması.		Okulumuz ve çevresinin yeşil alanlarının çok fazla sahip olması.	Eğitim politikalarında yaşanan değişimlerin eğitim kalitesini olumsuz etkilemesi
Kurumumuzun diğer kurum, kuruluş ve STK'lar ile sürdürülebilir ve verimli iş birliklerinin olması			

**“Tablo 29. GZFT Stratejileri**

	<b>Fırsatlar</b>	<b>Tehditler</b>
<b>Güçlü Yönler</b>	Okul/kurumun güçlü yönleri ile dış çevrenin sunduğu fırsatlardan faydalanmaya yönelik geliştirilen stratejilerdir.	Dış çevredeki tehditlerin olumsuz etkilerini, okul/kurumun güçlü yönlerini kullanarak en aza indirmeye yönelik geliştirilen stratejilerdir.
<b>Zayıf Yönler</b>	Okul/kurumun zayıf yönlerinin olumsuz etkilerini en aza indirgerken fırsatların olası olumlu etkilerinden azami düzeyde yararlanmaya yönelik geliştirilen stratejilerdir.	Zayıf yönler ve tehditlerin olumsuz etkilerini en aza indirmeye yönelik geliştirilen stratejilerdir.

## 2.10. Tespit ve İhtiyaçların Belirlenmesi

Durum analizi çerçevesinde gerçekleştirilen tüm çalışmalardan elde edilen veriler; paydaş anketleri, toplantı tutanakları vs. göz önünde bulundurularak özet bir bakış geliştirilmesi sürecidir. Oluşturulan tablo amaç ve hedeflere ulaşmak için temel yapıyı oluşturacaktır. Tablo 30’te farklı durum analizi bulguları için birer örnek tespit ve ihtiyaçlar alanı örneklendirilmiştir.

**Tablo 30. Tespit ve İhtiyaçları Belirlenmesi**

Durum Analizi Aşamaları	Tespitler	İhtiyaçlar
Uygulanmakta Olan Stratejik Planın Değerlendirilmesi	İzleme ve değerlendirme çalışmalarında eksiklikler saptanmıştır.	İzleme ve değerlendirme için etkin bir sistem kurulması
Paydaş Analizi	Aileler ile iletişim ve iş birliği yetersizdir.	Aileler ile ilişkileri güçlendirecek bir ekosistemin kurulması
Okul İçi Analiz	Öğrencilerin öğrenme stilleri arasında en yüksek yüzde (%80) sosyal öğrenmedir.	İş birlikçi öğretim tekniklerine ağırlık verilmesi

**Tablo 31. Gelişim ve Sorun Alanlarımız**

1.TEMA: EĞİTİM VE ÖĞRETİME ERİŞİM		2.TEMA: EĞİTİM VE ÖĞRETİMDE KALİTE		3.TEMA: KURUMSAL KAPASİTE	
1	Öğrenci devamsızlıkları, okul terki ve velilerin öğrenci devamsızlığı konusundaki ilgisizlikleri,	1	Okul sağlığı ve temizliği konusunda yetersizliklerin olması	1	Çalışanların yönetim süreçlerine katılımlarının yeterli düzeyde sağlanmaması
2	Bazı okul türlerine yönelik olumsuz algının olması	2	Ulusal ve uluslararası proje çalışmalarına katılan öğretmen ve öğrenci sayılarının yeterli olmaması	2	Hizmetiçi eğitim kalitesinin yetersizliği
3	Hayat boyu öğrenmeye katılımın yeterli düzeye erişememiş olması	3	Öğretmenlere yönelik hizmetiçi eğitimlerin nitelik ve nicelik bakımından yetersiz olması	3	Kurumsal aidiyet duygusunun geliştirilmesine yönelik faaliyetlerin yetersiz olması
4	Hayat boyu öğrenmenin tanıtımının yeterli düzeyde olmaması	4	Eğitimde bilgi ve iletişim teknolojilerinin kullanımının yetersiz olması	4	Çalışan memnuniyet düzeyinin belirlenmesine yönelik çalışma yapılmaması
5	Tanıtımın ve bilgilendirmenin yetersiz olması ve okulun yetenek sınavlarına giren öğrenci sayısının azlığı,	5	Örgün ve yaygın eğitimi destekleme ve yetiştirme kurslarının nitelik ve nicelik bakımından yetersiz olması	5	Okulumuza ait tek bir hizmet binasının olmaması (iki okul içi içe aynı binada hizmet verilmesi)
6	Mezun izleme ile ilgili olarak yetersiz kalınması	6	Yabancı dil yeterliliğinin düşük olması	6	Çalışanların ödüllendirilmesinin yeterli düzeyde olmaması
7	Okul terk oranları	7	Uluslararası hareketlilik programlarına katılımın bölgesel düzeyde dengeli olmaması	7	Okul ve kurumlarımızda yeterli iş güvenliği kapsamında risk analizlerinin yapılmaması
8	Aynı bina içerisinde iki okulun eğitim-öğretime devam etmesinden derslik sayısındaki yetersizlik	8	Zararlı maddelere ulaşımın çevre etkisiyle kolaylaşmış olması	8	Okul ve kurumların fiziki kapasitesinin yetersiz olması
		9	Öğrencilerimizin sosyal-kültürel ve fiziksel gelişmelerinin detaylı incelenip diğer öğretmenlere yeterince aktarılmaması	9	Genel bir izleme-değerlendirme sisteminin olmaması
		10	Eğitim ve Öğretim amaç ve hedeflere ulaşmak için mevcut yöntem ve tekniklerin dışına çıkılmaması( simülasyon, modelleme, uygulamalı eğitimler vb)	10	İstatistik ve bilgi temini konusunda veri tabanının yeterli düzeyde olmaması
		11	Bilişim araçları ve internet bağımlılığı	11	Stratejik yönetim anlayışının bütün unsurlarıyla hayata geçirilmemiş olması

## 3. GELECEĞE BAKIŞ

Okul Müdürlüğümüzün Misyon, vizyon, temel ilke ve değerlerinin oluşturulması kapsamında öğretmenlerimiz, öğrencilerimiz, velilerimiz, çalışanlarımız ve diğer paydaşlarımızdan alınan görüşler, sonucunda stratejik plan hazırlama ekibi tarafından oluşturulan Misyon, Vizyon, Temel Değerler; Okulumuz üst kuruluna sunulmuş ve üst kurul tarafından onaylanmıştır.

### 3.1. Misyon

Milli Eğitim Bakanlığının amaç ve programları dahilinde; resim ve müzik alanına seçilmiş öğrencilere temel bilgi ve becerileri kazandırmanın yanında, yetenekleri geliştirilmiş, çağdaş, hür, demokratik, düşünen; özgün, sanatı yaşayan, yaratıcı ve üretken, ürettiklerini sosyal alanda aktif olarak paylaşan; sanat eserini tanıyan ve anlamlandıran, bilimsel teknik ve değerlerle eğitilmiş; özgüvenli, ülkesini ve çevresini seven, insanlara saygılı ve empati yapabilen bireyleri yetenekleri doğrultusunda yükseköğretim programlarına ve hayata hazırlayarak sanatta ülkemizi ulusal ve uluslararası platformlarda en iyi şekilde temsil edecek bireyler yetiştirerek Türk sanatının gelişimine katkıda bulunmak.

### 3.2. Vizyon

Öğrencilerimizin yeteneklerini geliştirerek, yeteneklerini renklerle, notalarla ve çağdaş yöntemlerle yerel ve milli değerleri evrensel değerlerle birleştirmede en iyi araç olan sanat ve sanat eğitimi ile seçkin olmak ve Güzel sanatlar Lisesi dendiğinde başarılarıyla akla ilk gelen, lider okul olmak.

### 3.3. Temel Değerler

1. Türkiye Cumhuriyeti'nin temel ilke ve değerlerine sadakat.
2. Dürüst, tarafsız ve güvenilir olmak.
3. Adil, hoşgörülü, duyarlı, anlayışlı insan olmak.
4. Açık görüşlü olmak.
5. İletişime açık olmak.
6. Atatürk ilke ve inkılaplarına bağlı olmak.
7. İnsan kaynaklarını etkili yönetmek.
8. Bilimsel düşünmek ve yaratıcı olmak.
9. Çözüm üretmek, farkında olmak, fark yaratmak, farkındalık yaratmak.
10. Okulu paydaşlarıyla birlikte yönetmek.
11. Kurum kültürünü geliştirmek.
12. "Yaşam Boyu Eğitim" anlayışını yerleştirmek.
13. Yenilikçi olmak.
14. Bireyselden yerel değerlere, yerel değerlerden evrensel değerlere ulaşmak.
15. Milli değerlere sahip çıkmak.

## 4. AMAÇ, HEDEF VE PERFORMANS GÖSTERGESİ İLE STRATEJİLERİN BELİRLENMESİ

Strateji geliştirme, geleceğe yönelik “ideal” ve “ortak” bakışı yansıtır. Belirlenen vizyona ulaşmak için durum analizi sonucunda ortaya çıkan ihtiyaçlar çerçevesinde amaçlar ve bu amaçları gerçekleştirmeye yönelik hedefler belirlenir. Taslak amaç ve hedeflere ilişkin çalışmalar stratejik planlama ekibinin koordinasyonunda yürütülür. Bu çalışmalar çerçevesinde, her bir hedef için hedef kartları oluşturulur.

### 4.1. Amaçlar

Vizyonu gerçekleştirmek ve misyonu yerine getirmek için ele alınması gereken başlıca alanları belirtirler. Belirlenen amaçlar; okul/kurumun durum analizinde ulaşılan tespitler ve ihtiyaçlarla uyumlu ve vizyona ulaşmaya yönelik okul/kurumun kurumsal dönüşümünü destekleyecek nitelikte olmalıdır. Amaçlar, okul/kurumun misyonunun gerçekleştirilmesine katkıda bulunur. İddialı ama gerçekçi ve ulaşılabilir olmalı ve hedefler için bir çerçeve çizmelidir. Orta ve uzun vadeli bir zaman dilimini kapsar nitelikte olmalıdır. Üst politika belgesi olan stratejik planlarda yer alan amaçlarla uyumlu ve amaçları tamamlayıcı nitelikte olmalıdır.

Amaçlar; üst politika belgeleriyle okul/kuruma verilmiş görevlerin yanı sıra okul/kuruma özgü işler ve yeni politikalarla ilgili olan ihtiyaçları da kapsar. Ulaşılmak istenen nihai sonucu açık bir şekilde ifade etmelidir.

Amaçlar belirlenirken Tespitler ve İhtiyaçlar Tablosu’ndan (Tablo 30) faydalanılır. Taslak amaçlar, stratejik planlama ekibi tarafından belirlenir.

Okul/kurumların stratejik planlarında yer alan amaç sayısının en az üç, en fazla yedi olması ve bu amaçların Eğitime Öğretime Erişim ve Katılım, Eğitim Öğretimde Kalite ve Kurumsal Kapasitenin Geliştirilmesi temalarına yönelik oluşturulması gerekir.

### 4.2. Hedefler

Hedefler, amaçların gerçekleştirilmesine yönelik öngörülen çıktı ve sonuçların tanımlanmış bir zaman dilimi içerisinde nitelik ve nicelik olarak ifadesidir. Hedeflerin miktar ve zaman cinsinden ifade edilebilir olması gerekmektedir. Hedefler; okul/kurumun misyon, vizyon, temel değerleri ve amaçlarıyla tutarlı olması gerekir. Durum analizinde ulaşılan tespitler ve ihtiyaçlarla uyumlu olmalıdır. Açık, anlaşılabilir,

somut, ölçülebilir, sonuç odaklı zaman çerçevesi belirli bir şekilde oluşturulmaları gerekmektedir. Dikkate alınması gereken hedef riskleri tespit edilmeli, hedef gerçekleştirmelerinin nasıl ölçüleceği hedef kartında belirtilmelidir.

Miktar ve zaman bağlamında ifade edilen hedefler en az bir, en fazla beş performans göstergesiyle birlikte sunulur. Bu göstergelerden biri hedef içerisinde yer alan performans göstergesidir.

Uygulanabilir olması açısından her bir amaca yönelik en az iki, en fazla beş hedef belirlenmelidir.

### 4.3. Performans Göstergeleri

Performans göstergeleri, okul/kurumun hedeflerine ne kadar etkili bir şekilde ulaştığını gösteren ve performansının ölçülebilir ölçümlerdir. Belirli bir faaliyetin başarı düzeyini veya arzu edilen bir hedefe doğru ilerlemeyi değerlendirmek için yaygın olarak kullanılır. Bir faaliyetin hedeflerle karşılaştırıldığında gerçekleştirilip gerçekleştirilmediğini veya nasıl gerçekleştirildiğini ölçmeyi mümkün kılacak göstergelerdir. Doğru yapılandırılmış göstergeler, izleme ve değerlendirmenin kaliteli olmasını sağlayacaktır.

- Bir faaliyetin ne kadar iyi çalıştığını gösterir,
- Genel performans hakkında veri sağlar,
- Okulun ne yaptığının genel resmine katkıda bulunur,
- İyileştirme ve geliştirme alanlarını belirlerler,
- Nereye müdahale edileceğini belirler,
- İlerlemeyi ölçer.

Performans göstergeleri girdi, süreç, çıktı ve sonuç göstergeleri olarak sınıflandırılır.

**Girdi Göstergeleri:** Girdi göstergeleri, kurumsal programları, faaliyetleri veya hizmetleri geliştirmek, sürdürmek veya sunmak için kullanılan insan kaynaklarını, finansal ve fiziksel kaynakları yansıtır.

Personel sayısı

Tahsis edilen bütçe

Eğitim materyalleri sayısı

Öğrenci başına düşen kitap sayısı vb.

**Süreç Göstergeleri:** Süreç göstergeleri, süreçlere ulaşılmada katkı sağlayan adımlara atıfta bulunur.

Düzenlenen etkinlik sayısı  
Açılan kurs türü sayısı

Uygulanan öğretim yöntemi sayısı vb.

**Çıktı Göstergeleri:** Çıktı göstergeleri, alınan önlemlerin ve kullanılan kaynakların acil ve somut sonuçlarını ölçer. Bir başka deęişle üretilen ürün veya sunulan hizmetlerin miktarıdır. Çıktılar genellikle somuttur ve ne üretildi ya da ne sunuldu sorusuna cevap verir. Çıktı göstergeleri çoęu zaman niceldir ve somut sonuçları ölçer. Genellikle okul/kurumun doğrudan kontrolü altındadır. Amaç ve hedeflerin başarı düzeyinin değerlendirilmesi açısından yeterli sayıda ve nitelikte sonuç ve çıktı göstergelerine yer verilir.

- Eğitime katılan öğretmen sayısı
- Rehberlik servisinden faydalanan öğrenci sayısı

**Sonuç Göstergeleri:** Sonuç göstergeleri, okul paydaşları düzeyinde çıktının ara sonuçlarını veya nihai sonuçlarını ölçer. Çıktı göstergelerinin niteliksel hâli olarak nitelendirilebilir.

- Okula kayıt oranı
- Mezuniyet oranı
- Yükseköğretime geçiş oranı
- Disiplin cezaları oranı

**Kalite Göstergeleri:** Ürün veya hizmetlerden yararlananların beklentilerinin karşılanma düzeyini gösterir.

Eğitim hizmetlerinden memnuniyet oranı

**Verimlilik Göstergeleri:** Çıktı ile bu çıktıyı elde etmek için kullanılan girdi arasındaki ilişkiyi ifade eder.

- Mevcut kaliteyi koruyarak öğrenci başına düşen maliyet (maliyet/çıktı)

## Amaç ve Hedefler

### TEMA I: EĞİTİM VE ÖĞRETİME ERİŞİM

Eğitim ve öğretime erişim okullaşma ve okul terki, devam ve devamsızlık, okula uyum ve oryantasyon, özel eğitime ihtiyaç duyan bireylerin eğitime erişimi, yabancı öğrencilerin eğitime erişimi ve hayat boyu öğrenme kapsamında yürütülen faaliyetlerin ele alındığı temadır.

TEMA: Eğitim Öğretime Erişim ve Katılım									
Amaç 1	A1. Öğrencilerin eğitim ve öğretime etkin katılımlarıyla tamamlamalarını sağlamak.								
Hedef 1.1	H1.1. Öğrencilerin okula erişim, devam ve okulu tamamlama oranları artırılabacaktır								
Performans Göstergeleri	Hedefe Etkisi (%)	Başlangıç Değeri (%)	2024	2025	2026	2027	2028	İzleme Sıklığı	Rapor Sıklığı
			1. Yıl	2. Yıl	3. yıl	4. Yıl	5. Yıl		
PG1.1.1. Bir eğitim ve öğretim yılında devamsızlık süresi 20 günden fazla olan öğrenci oranı (%)	20	19	14	13	12	10	9	1 ay süre ile	1 yıl
PG1.1.2. Bir eğitim ve öğretim yılında sınıf tekrar eden öğrenci oranı (%)	20	0	0	0	0	0	7	6 ay	1 yıl
PG1.1.3. Bir eğitim ve öğretim yılında okuldan ve örgün eğitimden ayrılan öğrenci oranı (%)	20	12	9	8	8	7	6	6 ay	1 yıl
PG1.1.4. Okula kayıt olanların mezun olma oran (%)	20	87	88	89	91	91	92	1 yıl	1 yıl
PG1.1.5. Bir eğitim ve öğretim yılında destekleme ve yetiştirme kurslarına kayıt yaptıran öğrenci oranı (%)	20	65	66	68	72	72	74	6 ay	1 yıl
Koordinatör Birim	Okul idaresi, Rehberlik servisi, Zümre Başkanları								
İş birliği Yapılacak Birimler	Okul idaresi, Rehberlik servisi, Zümre Başkanları, Veliler								
Riskler	<ul style="list-style-type: none"><li>-Öğrencilerin okula aidiyet duygusu kazanamaması</li><li>- Velilerin ilgisiz tutumları</li><li>- TYT-AYT sınavlarına baraj puanının konulması</li><li>- Öğrenci velilerinin ekonomik durumlarının yetersizliği</li></ul>								
Stratejiler	<p>S1. Öğrencilerin devamsızlık nedenleri belirlenecek, öğrenci ve veli iş birliğiyle bu nedenleri ortadan kaldırmaya yönelik çalışmalar yürütülecektir.</p> <p>S2. Öğrenci devamsızlığının olumsuz etkilerini azaltmaya yönelik eksik kazanımların giderilmesi amacıyla sosyal etkinlikler, uzaktan öğrenme olanaklarına ilişkin farkındalık çalışmaları gibi telafi tedbirleri alınacaktır.</p> <p>S3. Okula aidiyeti artırmak amacıyla diğer kurumlarla iş birliği yapılarak ortamının öğrencilerin akademik, sosyal, kültürel, sanatsal ve sportif faaliyetlere katılımı sağlanacaktır.</p> <p>S4. Sınıf tekrarı nedenleri araştırılarak buna yönelik önleyici tedbirler geliştirilecektir.</p> <p>S5. DYK kurslarına devamsızlık nedenleri araştırılarak devamsızlığı azaltacak çalışmalar yapılacaktır.</p>								
Maliyet Tahmini	15000 TL								
Tespitler	<ul style="list-style-type: none"><li>-Velilerin okulla iletişiminin yetersiz olması</li><li>- Velilerin sanata karşı olumsuz tutumu</li><li>- Öğrencilerin gelecek planlama yapmamaları ve hedef koymamaları</li><li>- Kendi alanında yetenek sınavına giriş için TYT-AYT sınavındaki baraj konulması</li><li>- Üniversitelerin tanıtım azlığı ve öğrencilerin bilgi yetersizliği</li><li>- Ekonomik durumlar yetersizliği</li></ul>								



<b>İhtiyaçlar</b>	<ul style="list-style-type: none"> <li>-Etkili ve verimli okul veli iletişimi</li> <li>- Öğrencilerin kariyer planlamalarını yaparak hedeflerini belirtmeleri</li> <li>- Kültürel faaliyetlere daha fazla yer verilerek (konser-sergi) okulun tanıtımı</li> <li>- Üniversitelerin tanıtım amaçlı broşür afiş gibi ürünlerle kendi tanıtımlarını yapmaları</li> <li>- Ekonomik ve sosyal destek sağlanması</li> </ul>
-------------------	--

<b>TEMA: Eğitim Öğretime Erişim ve Katılım</b>									
<b>Amaç 1</b>	A1. Öğrencilerin eğitim ve öğretime etkin katılımlarıyla tamamlamalarını sağlamak.								
<b>Hedef 1.2</b>	H2.2. Öğrencilerin ders dışı etkinliklere katılım oranları artırılacaktır.								
<b>Performans Göstergeleri</b>	<b>Hedef Etkisi (%)</b>	<b>Başlangıç Değeri (%)</b>	<b>2024</b>	<b>2025</b>	<b>2026</b>	<b>2027</b>	<b>2028</b>	<b>İzleme Sıklığı</b>	<b>Rapor Sıklığı</b>
			<b>1. Yıl</b>	<b>2. Yıl</b>	<b>3. yıl</b>	<b>4. Yıl</b>	<b>5. Yıl</b>		
PG1.2.1. Bir eğitim ve öğretim yılında bilimsel, sosyal, kültürel, sanatsal ve sportif alanlarda kurum içi ve kurum dışı faaliyete katılan öğrenci oranı (%)	25	32	40	45	50	55	60	1 ay süre ile	1 yıl
PG1.2.2. Bir eğitim ve öğretim yılında sosyal sorumluluk ve toplum hizmeti çalışmaları faaliyetine katılan öğrenci oranı (%)	25	13	20	25	30	35	40	6 ay	1 yıl
PG1.2.3. Bir eğitim ve öğretim yılında yerel, ulusal ve uluslararası proje, yarışma vb. etkinliklere katılan öğrenci oranı (%)	25	12	16	20	24	28	30	6 ay	1 yıl
PG1.2.4. Bir eğitim ve öğretim yılında üniversitelerde yürütülen bilimsel, sosyal, kültürel, sanatsal ve sportif alanlardaki faaliyetlere katılan öğrenci oranı (%)	25	87	88	89	91	91	92	1 yıl	1 yıl
<b>Koordinatör Birim</b>	Okul idaresi, Rehberlik servisi, Zümre Başkanları, Okul Aile Birliği								
<b>İş birliği Yapılacak Birimler</b>	Okul idaresi, Rehberlik servisi, Zümre Başkanları, Veliler, Sivil Toplum Kuruluşları								
<b>Riskler</b>	<ul style="list-style-type: none"> <li>Öğrencilerin okula aidiyet duygusu kazanamaması</li> <li>- Velilerin ilgisiz tutumları</li> <li>- Yerel Yönetimlerin sanat karşı olan tutumu</li> <li>- Ekonomik koşullar</li> </ul>								
<b>Stratejiler</b>	<p>S1. Her bir öğrencinin bir kulüp faaliyetinde aktif olarak yer alması sağlanarak kulüp faaliyetlerinin etkinliği artırılacaktır.</p> <p>S2. Öğrencilerin seviyelerine uygun olarak toplumsal sorunların çözümüne katkı sağlamak amacıyla afet ve acil durum, çevre, eğitim, spor, kültür ve turizm, sağlık ve sosyal hizmetler alanlarında toplum hizmeti faaliyetlerine katılımları artırılacaktır.</p> <p>S3. Öğrencilerin yerel, ulusal ve uluslararası proje ve yarışmalara katılmaları teşvik edilecektir.</p> <p>S4. Okulda oluşturulacak öğrenci kulüpleri aracılığıyla yerel düzeyde etkinliklerin düzenlenmesi sağlanacaktır.</p> <p>S5. Üniversitelerle iş birliği yaparak öğrencilerimizin yükseköğretimi tanımlarını ve üniversitelerde yürütülen bilimsel, sosyal, kültürel, sanatsal ve sportif alanlardaki faaliyetlere katılmaları sağlanacaktır.</p>								
<b>Maliyet Tahmini</b>	17.000 TL								

<b>Tespitler</b>	<p>Yerel Yönetimlerin yeterince ilgi göstermemesi</p> <ul style="list-style-type: none"><li>- Velilerin sanata karşı olumsuz tutumu</li><li>- Öğrencilerin gelecek planlama yapmamaları ve hedef koymamaları</li><li>- Kendi alanında yetenek sınavına giriş için TYT-AYT sınavındaki baraj konulması</li><li>- Üniversitelerin tanıtım azlığı ve öğrencilerin bilgi yetersizliği</li><li>- Ekonomik durumlar yetersizliği</li></ul>
<b>İhtiyaçlar</b>	<p>Sivil Toplum kuruluşlarından destek alınmalı</p> <ul style="list-style-type: none"><li>- Etkili ve verimli okul veli iletişimi</li><li>- Öğrencilerin kariyer planlamalarını yaparak hedeflerini belirtmeleri</li><li>- Kültürel faaliyetlere daha fazla yer verilerek (konser-sergi) okulun tanıtımı</li><li>- Üniversitelerin tanıtım amaçlı broşür afiş gibi ürünlerle kendi tanıtımlarını yapmaları</li><li>- Ekonomik ve sosyal destek sağlanması</li></ul>

## TEMA II: EĞİTİM VE ÖĞRETİMDE KALİTENİN ARTIRILMASI

Eğitim ve öğretimde kalitenin artırılması başlığı esas olarak eğitim ve öğretim faaliyetinin hayata hazırlama işlevinde yapılacak çalışmaları kapsamaktadır.

Bu tema altında akademik başarı, sınav kaygıları, sınıfta kalma, ders başarıları ve kazanımları, disiplin sorunları, öğrencilerin bilimsel, sanatsal, kültürel ve sportif faaliyetleri ile istihdam ve meslek edindirmeye yönelik rehberlik ve diğer mesleki faaliyetler yer almaktadır.

TEMA: Eğitim ve Öğretimde Kalite									
<b>Amaç 2</b>	A2. Ulusal ve uluslararası alanda kabul gören, ülke ve dünya kültürüne sanat yoluyla katkıda bulunacak, akademik yetkinliklerle donatılmış, yaratıcı, yenilikçi, girişimci ve üretken bireyler yetiştirilmesi sağlanacaktır.								
<b>Hedef 2.1</b>	H2.1. Öğrencilerin derslerdeki akademik başarıları artırılacaktır.								
Performans Göstergeleri	Hedef Etkisi (%)	Başlangıç Değeri (%)	2024	2025	2026	2027	2028	İzleme Sıklığı	Rapor Sıklığı
			1. Yıl	2. Yıl	3. yıl	4. Yıl	5. Yıl		
PG2.1.1. Matematik dersi yıl sonu başarı puanı	20	5	6	7	8	9	10	6 ay	1 yıl
PG2.1.2. Türk Dili ve Edebiyatı dersi yıl sonu başarı puanı	20	2	2	3	4	4	5	6 ay	1 yıl
PG2.1.3. Sosyal bilimler alan dersleri yıl sonu başarı puanı	20	80	83	85	88	89	90	6 ay	1 yıl
PG2.1.4. Fen bilimleri alan dersleri yıl sonu başarı puanı	20	75	77	80	82	83	88	6 ay	1 yıl
PG2.1.5. Öğrenci başına okunan kitap ortalaması	20	65	70	80	85	85	90	6 ay	1 yıl
<b>Koordinatör Birim</b>	Okul idaresi, Rehberlik servisi, Zümre Başkanları, Sınıf Rehber Öğretmenleri								
<b>İş birliği Yapılacak Birimler</b>	Okul idaresi, Rehberlik servisi, Zümre Başkanları, Veliler								
<b>Riskler</b>	Sınav kaygısının olması öğrencilerin risk analizi yapamaması Ben yapamam korkusu, özgüven eksikliği Velilerin maddi olarak yeterli desteği vermemesi Öğrencilerin yeterli araştırma becerisine sahip olmaması								
<b>Stratejiler</b>	S1. Öğrencilerin kazanım eksiklikleri tespit edilerek destekleme ve yetiştirme kurslarıyla akademik yeterliklerinin artırılması sağlanacaktır. S2. Bakanlığın hazırladığı dijital platformlar aracılığıyla öğrencilerin tamamlayıcı ve destekleyici eğitim almaları sağlanacaktır. S3. Okulda düzenlenen münazara, panel vb. etkinlikler vasıtasıyla öğrencilerin dili kullanma ve kendilerini ifade etme becerileri geliştirilecektir. S4. Öğrencilerin kitap okumasını teşvik etmek için etkinlikler düzenlenecektir. S5. Okul içinde makale, kompozisyon yazma, resim yapma vb. yarışmalar düzenlenecek ve öğrencilerin ödüllendirilmesi sağlanacaktır.								
<b>Maliyet Tahmini</b>	25.000 TL								
<b>Tespitler</b>	-Öğrencilerin Okul kültürüne ve iklimine uyum sürecinin uzun olması -Öğrencilerin ve velilerin hedef belirleyememesi öğrencilerin amacının zayıf olması -Farkındalık oluşturacak etkinliklerin az olması, -Sınav sisteminin ve ders müfredatının sıklıkla değişmesi -Planlanan çalışmalara katılımın az olması öğrencinin kendi öz disiplinini yönetememesi,								

<b>İhtiyaçlar</b>	<ul style="list-style-type: none"> <li>-Deneme sınavlarının sayısının artırılması,</li> <li>-Etkili ve verimli okul veli iletişimi,</li> <li>- Öğrencilerin kariyer planlamalarını yaparak hedeflerini belirtmeleri,</li> <li>- Kültürel faaliyetlere daha fazla yer verilerek (konser-sergi) okulun tanıtımı,</li> <li>- Üniversitelerin tanıtım amaçlı broşür afiş gibi ürünlerle kendi tanıtımlarını yapmaları,</li> <li>- Velilerin ve çeşitli STK ekonomik ve sosyal destek sağlanması,</li> </ul>
-------------------	---

<b>TEMA: Eğitim ve Öğretimde Kalite</b>									
<b>Amaç 2</b>	A2. Ulusal ve uluslararası alanda kabul gören, ülke ve dünya kültürüne sanat yoluyla katkıda bulunacak, akademik yetkinliklerle donatılmış, yaratıcı, yenilikçi, girişimci ve üretken bireyler yetiştirilmesi sağlanacaktır.								
<b>Hedef 2.2</b>	H2.2. Öğrencilerin akademik başarısının artırılması ve yaşam becerilerinin geliştirilmesi için rehberlik faaliyetleri güçlendirilecektir.								
<b>Performans Göstergeleri</b>	<b>Hedef Etkisi (%)</b>	<b>Başlangıç Değeri (%)</b>	2024	2025	2026	2027	2028	<b>İzleme Sıklığı</b>	<b>Rapor Sıklığı</b>
			1. Yıl	2. Yıl	3. yıl	4. Yıl	5. Yıl		
PG2.2.1. Öğrenci görüşmeleri oranı	20	70	75	80	85	90	95	1 ay	1 yıl
PG2.2.2. Veli görüşmeleri oranı	20	30	35	37	38	40	45	3 ay	1 yıl
PG2.2.3. Öğretmen görüşmeleri sayısı	20	80	83	85	88	89	90	1 yıl	1 yıl
PG2.2.4. Düzenlenen etkinlik sayısı	20	25	26	28	29	30	32	1 ay	1 yıl
PG2.2.5. Bireysel ve grup başarısını arttırma uygulamaları sayısı	20	54	12	13	15	16	17	3 ay	1 yıl
<b>Koordinatör Birim</b>	Okul idaresi, Rehberlik servisi, Zümre Başkanları, Sınıf Rehber Öğretmenleri								
<b>İş birliği Yapılacak Birimler</b>	Okul idaresi, Rehberlik servisi, Zümre Başkanları, Veliler								
<b>Riskler</b>	<ul style="list-style-type: none"> <li>-Sınav kaygısının olması öğrencilerin risk analizi yapamaması</li> <li>-Ben yapamam korkusu, özgüven eksikliği</li> <li>-Velilerin maddi olarak yeterli desteği vermemesi</li> <li>-Öğrencilerin yeterli araştırma becerisine sahip olmaması</li> </ul>								
<b>Stratejiler</b>	<p>S1. Eğitsel/kişisel rehberlik çalışmaları kapsamında öğrencilerin eksikleri ihtiyaçları tespit edilerek bu ihtiyaçların giderilmesi için birey/grup bazlı planlamaların yapılması sağlanacaktır.</p> <p>S2. Sınıf rehber öğretmen ve okul rehber öğretmen arasındaki çalışma iş birliği güçlendirilerek sağlıklı ruh yapısına sahip, kendisini keşfetmeyi öğrenmiş mutlu bireyler yetiştirmeyi sağlamak amacıyla etkinlikler/uygulamalar gerçekleştirilecektir.</p> <p>S3. Rehberlik faaliyetlerinin kapsamı ve önemi ile ilgili öğretmenlere yönelik farkındalık çalışmaları yürütülecektir.</p> <p>S4. Öğrencilerin yaş dönem özellikleri, bu dönemde karşılaşılabilecek sorunlar ve bu sorunlarla baş etme, öğrenci-veli sağlıklı iletişim kurma yöntemleriyle ilgili velilere yönelik etkinlikler düzenlenecektir.</p>								
<b>Maliyet Tahmini</b>	20.000 TL								
<b>Tespitler</b>	<ul style="list-style-type: none"> <li>-Öğrencilerin Okul kültürüne ve iklimine uyum sürecinin uzun olması</li> <li>-Öğrencilerin ve velilerin hedef belirleyememesi öğrencilerin amacının zayıf olması</li> <li>-Farkındalık oluşturacak etkinliklerin az olması,</li> <li>-Sınav sisteminin ve ders müfredatının sıklıkla değişmesi</li> <li>-Planlanan çalışmalara katılımın az olması öğrencinin kendi öz disiplinini yönetememesi,</li> </ul>								
<b>İhtiyaçlar</b>	<ul style="list-style-type: none"> <li>-Deneme sınavlarının sayısının artırılması,</li> <li>-Etkili ve verimli okul veli iletişimi,</li> <li>- Öğrencilerin kariyer planlamalarını yaparak hedeflerini belirtmeleri,</li> <li>- Kültürel faaliyetlere daha fazla yer verilerek (konser-sergi) okulun tanıtımı,</li> <li>- Üniversitelerin tanıtım amaçlı broşür afiş gibi ürünlerle kendi tanıtımlarını yapmaları,</li> <li>- Velilerin ve çeşitli STK ekonomik ve sosyal destek sağlanması,</li> </ul>								

## TEMA III: KURUMSAL KAPASİTE

Okulumuz mevcut teknolojik alt yapısının ve fiziki yapısının güçlendirilmesi gelişen ve değişen teknolojik yeniliklere uyum sağlayacak şekilde dizayn edilmesi için gerekli çalışmaların yapılması amaçlanmaktadır. Aynı zamanda kurumda görev yapan bütün personelin gelişen teknolojiye ayak uydurması, yeni eğitim öğretim yaklaşımlarının kavranması ve kendini geliştirmesi için hizmet içi eğitimlere katılımları desteklenecektir.

TEMA: Kurumsal Kapasite									
<b>Amaç 3</b>	A3. Okulların kurumsal kapasite ve yeterlilikleri verimli ve sürdürülebilir bir şekilde geliştirilecektir.								
<b>Hedef 3.1</b>	H3.1. Okulun fiziki mekânları ihtiyaç ve hedefleri doğrultusunda iyileştirilmesi sağlanacaktır.								
<b>Performans Göstergeleri</b>	<b>Hedefe Etkisi (%)</b>	<b>Başlangıç Değeri (%)</b>	<b>2024</b>	<b>2025</b>	<b>2026</b>	<b>2027</b>	<b>2028</b>	<b>İzleme Sıklığı</b>	<b>Rapor Sıklığı</b>
			<b>1. Yıl</b>	<b>2. Yıl</b>	<b>3. yıl</b>	<b>4. Yıl</b>	<b>5. Yıl</b>		
PG3.1.1. İyileştirilen fiziki mekân (derslik, spor salonu, kütüphane, pansiyon vb.) sayısı	40	30	35	35	35	40	40	6 ay	1 yıl
PG3.1.2. Fiziksel mekanların temizlik ve hijyenine ilişkin memnuniyet oranı (%)	30	85	88	90	92	93	94	6 ay	1 yıl
PG3.1.3. Altyapı ve donatım eksikliği bulunan fiziksel birim sayısı	30	7	6	5	4	4	3	6 ay	1 yıl
<b>Koordinatör Birim</b>	Okul idaresi, Rehberlik servisi, Zümre Başkanları,								
<b>İş birliği Yapılacak Birimler</b>	Okul idaresi, Rehberlik servisi, Zümre Başkanları, İl Millî Eğitim Müdürlüğü. STK, Yerel Yönetimler								
<b>Riskler</b>	-Okul Binasının elektrik tesisatının eski olması, -Kanalizasyon şebekesinin olmaması, -Ekonomik yetersizlik, -Okul kapalı alanın büyük olması,								
<b>Stratejiler</b>	S1. Okulun fiziki mekânlarının durum tespiti yapılacak ve iyileştirilme için önceliklendirilmiş bir plan doğrultusunda çalışmalar yapılacaktır. S2. Fiziki mekânların iyileştirilmesi için kamu idareleri, belediyeler ve işverenlerle iş birlikleri yapılacaktır. S3. Bilişim altyapısını güçlendirme çalışmaları yapılacaktır. S4. Temizlik ve hijyen memnuniyet düzeyi belirlemek için anketler uygulanarak yapılacak değerlendirmeler sonucunda gerekli tedbirler alınacaktır.								
<b>Maliyet Tahmini</b>	250.0000 TL								
<b>Tespitler</b>	-Yerel yönetimlerin okul kanalizasyon alt yapısının şehir şebekesine bağlanmasına duyarsız olması, -Orta Öğretim Genel Müdürlüğünden temizlik ve hijyen için ödenek gönderilmesi, -Okul kapalı alanın öğrenci sayısına göre büyük olması nedeniyle fiziksel yapının iyileştirilmesi noktasında bütçenin yetersiz kalması,								
<b>İhtiyaçlar</b>	-Yerel yönetimleri kanalizasyon ve su şebekesini yenilemesi ve güçlendirme, -Yeterli ödeneğin Orta Öğretim Genel Müdürlüğünden gönderilmesi, -STK lar ile maddi ihtiyaçların giderilmesi için işbirliği yapılması;								

<b>TEMA: Kurumsal Kapasite</b>									
<b>Amaç 3</b>	A3. Okulların kurumsal kapasite ve yeterlilikleri verimli ve sürdürülebilir bir şekilde geliştirilecektir.								
<b>Hedef 3.2</b>	H3.2. Okul yöneticilerinin ve öğretmenlerin mesleki gelişimleri güçlendirilecektir.								
<b>Performans Göstergeleri</b>	<b>Hedef Etkisi (%)</b>	<b>Başlangıç Değeri (%)</b>	<b>2024</b>	<b>2025</b>	<b>2026</b>	<b>2027</b>	<b>2028</b>	<b>İzleme Sıklığı</b>	<b>Rapor Sıklığı</b>
			<b>1. Yıl</b>	<b>2. Yıl</b>	<b>3. yıl</b>	<b>4. Yıl</b>	<b>5. Yıl</b>		
PG3.2.1. Hizmet içi eğitim alan yönetici ve öğretmen oranı (%)	25	85	86	87	88	89	90	6 ay	1 yıl
PG3.2.2. Hizmet içi eğitim alan genel dersleri öğretmeni oranı (%)	25	85	88	90	92	93	94	6 ay	1 yıl
PG3.2.3. Hizmet içi eğitim alan öğretmeni oranı (%)	25	95	95	96	96	97	97	6 ay	1 yıl
PG3.2.4. Uzaktan hizmet içi eğitime katılan öğretmen oranı (%)	25	95	95	95	96	96	97	6 ay	1 yıl
<b>Koordinatör Birim</b>	Okul idaresi, Rehberlik servisi, Zümre Başkanları,								
<b>İş birliği Yapılacak Birimler</b>	Okul idaresi, Rehberlik servisi, Zümre Başkanları,								
<b>Riskler</b>	-Hizmet içi eğitime giden öğretmenin derslerinin boş geçmesi, -Başvuru yapılacak hizmet içi eğitimin içeriği hakkında yeterince veri olmaması, -Ekonomik koşulların yetersiz olması;								
<b>Stratejiler</b>	S1. Okul yöneticilerinin ve öğretmenlerin mesleki gelişim ihtiyaçları tespit edilerek, bu ihtiyaçları gidermeye yönelik bir mesleki gelişim planı hazırlanacaktır. S2. Kültür öğretmenlerinin alanlarında mesleki gelişimlerini ve öğretmenlik yeterliklerini geliştirmek için yerel ve merkezi düzeyde eğitim almaları sağlanacaktır. S3. Branş öğretmenlerinin alanlarında mesleki gelişimlerini ve öğretmenlik yeterliklerini geliştirmek için yerel ve merkezi düzeyde eğitim almaları sağlanacaktır. S4. Okul yöneticilerinin ve öğretmenlerin uzaktan hizmet içi eğitimlere katılmaları teşvik edilecektir. S5. Okul personelinin motivasyon, iş doyum ve kurumsal bağlılık düzeylerini artıracak çalışmalar yapılacaktır.								
<b>Maliyet Tahmini</b>	35.000 TL								
<b>Tespitler</b>	-Uzaktan yapılan eğitimlerden yeterince verimli olmaması, -Eğitimlerin il dışında olması;								
<b>İhtiyaçlar</b>	-Hizmet içi eğitimlerin planlanması yapılırken öğretmen ihtiyaçlarının dikkate alınması, -Ekonomik destek sağlanması, -Zamanlama konusunda daha etkili planlama yapılması;								

<b>TEMA: Kurumsal Kapasite</b>									
<b>Amaç 3</b>	A3. Okulların kurumsal kapasite ve yeterlilikleri verimli ve sürdürülebilir bir şekilde geliştirilecektir.								
<b>Hedef 3.3</b>	H3.3. Eğitim ve öğretimin bilişsel, duyuşsal ve davranışsal açıdan sağlıklı ve güvenli bir ortamda gerçekleştirilmesi için okul sağlığı ve güvenliği geliştirilecektir.								
<b>Performans Göstergeleri</b>	<b>Hedef Etkisi (%)</b>	<b>Başlangıç Değeri (%)</b>	<b>2024</b>	<b>2025</b>	<b>2026</b>	<b>2027</b>	<b>2028</b>	<b>İzleme Sıklığı</b>	<b>Rapor Sıklığı</b>
			<b>1. Yıl</b>	<b>2. Yıl</b>	<b>3. yıl</b>	<b>4. Yıl</b>	<b>5. Yıl</b>		
PG3.3.1. Okulda yaşanan kaza sayısı	20	10	8	7	6	5	4	6 ay	1 yıl
PG3.3.2. Bağımlılıkla mücadele ile ilgili konularda eğitim alan öğrenci, öğretmen ve veli oranı (%)	20	75	95-99-25	96-100-30	97-100/35	98-100-40	99-100-45	6 ay	1 yıl
PG3.3.3. Akran zorbalığı ve siber zorbalıkla ilgili konularda eğitim alan öğrenci ve öğretmen sayısı	20	95	220/38	225/39	230/40	235/40	240/40	6 ay	1 yıl
PG3.3.4. Sağlıklı beslenme ve obezite ile ilgili konularda verilen eğitim alan öğrenci, öğretmen ve veli oranı (%)	20	85	85-99-25	90-100-30	92-100-35	93-100-40	95-100-45	6 ay	1 yıl
PG3.3.5. Hijyen, gıda güvenliği, bulaşıcı hastalıklar ile ilgili konularda verilen eğitim alan öğrenci, öğretmen ve veli oranı (%)	20	80	85-99-25	90-100-30	92-100-35	93-100-40	95-100-45	6 ay	1 yıl
<b>Koordinatör Birim</b>	Okul idaresi, Rehberlik servisi, Zümre Başkanları,								
<b>İş birliği Yapılacak Birimler</b>	Okul idaresi, Rehberlik servisi, Zümre Başkanları, STK- İtfaiye Müdürlüğü, Afad İl Müdürlüğü								
<b>Riskler</b>	Yapılacak tatbikatlara öğrenci ve velilerin duyarsızlığı Tatbikata katılımda velilerin ilgisizliği İşbirliği yapılacak kurumların yeterli özeni göstermemesi Malzeme ve materyal eksikliği								
<b>Stratejiler</b>	S1. Öğrencilerin rehberlik servisinin etkin kullanımının sağlanacaktır. S2. Başarı gösteren öğrencilerin ödüllendirilecektir. S3. Üniversitelere yerleşen öğrenciler okula davet edilerek tecrübe paylaşımı yapılacaktır. S4. Okula aidiyet duygusu kazandırılacaktır. S5. Öğrenci motivasyonunu artırıcı etkinlik ve aktiviteler yapılacaktır.								
<b>Maliyet Tahmini</b>	35.000 TL								
<b>Tespitler</b>	Öğrenciler ve velilerde tatbikatlar sonucu deneyim kazanmıştır. Veliler ve öğrencilerde farkındalık oluşmuştur. Okul ödül ve disiplin kurulu işleyişi öğrenci ve velilerde caydırıcılık noktasında etkili olmuştur.								
<b>İhtiyaçlar</b>	Sivil toplum kuruluşları ile işbirliği yapılmalı, Yerel yönetimlerin ilgili birimlerinin tecrübe ve bilgi aktarımı yapmalı, Öğrenci, öğretmen ve velilere Ortaöğretim kurumlar yönetmeliği ödül ve disiplin bölümü hakkında bilgi eksikliği,								

<b>TEMA: Kurumsal Kapasite</b>									
<b>Amaç 3</b>	A3. Okulların kurumsal kapasite ve yeterlilikleri verimli ve sürdürülebilir bir şekilde geliştirilecektir.								
<b>Hedef 3.4</b>	H3.4. İklim değişikliğinin olumsuz etkilerini azaltmak ve çevresel sürdürülebilirliği sağlamak için tasarruf tedbirleri kapsamında enerji verimliliği artırılacaktır								
<b>Performans Göstergeleri</b>	<b>Hedefe Etkisi (%)</b>	<b>Başlangıç Değeri (%)</b>	<b>2024</b>	<b>2025</b>	<b>2026</b>	<b>2027</b>	<b>2028</b>	<b>İzleme Sıklığı</b>	<b>Rapor Sıklığı</b>
			<b>1. Yıl</b>	<b>2. Yıl</b>	<b>3. yıl</b>	<b>4. Yıl</b>	<b>5. Yıl</b>		
PG3.4.1. Elektrik tüketimi (kw)	20	55	178.1 98	177.1 25	175.5 65	173.2 54	170.352	6 ay	1 yıl
PG3.4.2. Su tüketim miktarı (m3)	20	55	10.23 5	10.00 0	9.500	9.000	8.500	6 ay	1 yıl
PG3.4.3. Doğalgaz/akaryakıt/kömür tüketim miktarı (m3)	30	50	1.481.1 75	1.401.1 75	1.381.1 75	1.301.1 75	1.250.17 5	6 ay	1 yıl
PG3.4.4. Bakım ve onarımı yapılan alan-tesisat sayısı/oranı	30	50	15	17	18	19	21	6 ay	1 yıl
<b>Koordinatör Birim</b>	Okul idaresi, Rehberlik servisi, Zümre Başkanları,								
<b>İş birliği Yapılacak Birimler</b>	Okul idaresi, Rehberlik servisi, Zümre Başkanları, Isparta Belediyesi, CK Akdeniz, Toros Gaz								
<b>Riskler</b>	-Okul Elektrik, Gaz ve Su Tesisatının zamanla yıpranması sonucu fazla enerji kaybı oluşması, -Teknik personelin yeterli bilgi ve tecrübe sahibi olmaması, -Tadilat ve tamiratların maliyetinin yüksek olması,								
<b>Stratejiler</b>	S1. Okul elektrik, su ve yakıt tüketimi miktar ve tutar olarak izlenerek tüketimi artıran unsurlar araştırılacak ve verimliliği artıracak tedbirler alınacaktır. S2. Tasarruf tedbirleri kapsamında enerji verimliliği ile ilgili farkındalık çalışmaları yapılacaktır. S3. Enerji tasarrufunun sağlanması için atölye ve laboratuvarlarda tedbir alınmasına yönelik çalışmalar yapılacaktır. S4. Enerji tasarrufuna yönelik proje geliştirilecektir. S5. Yenilenebilir enerji kaynaklarından daha fazla yararlanmak için çalışmalar yapılacaktır.								
<b>Maliyet Tahmini</b>	450.000								
<b>Tespitler</b>	-Yıpranması veya bozulması sonucu değişen parçaların yerine enerji tasarruflu malzemeler kullanmaya özen gösterilmektedir. -Isınma, Elektrik ve Su tesisatın eski olması sonucu çok arıza vermektedir. -Kolonizasyon Sisteminin yetersiz kalması.								
<b>İhtiyaçlar</b>	-Okul ısı, su, elektrik tesisatının yenilenmesi gerekmektedir. -Okul cam ve çerçeveleri fitillerinin değiştirilmesi gerekmektedir. -Enerji tasarrufu için dış cephe yalıtım yapılması gerekmektedir. -Su ve kanalizasyon şebekesi Şehir şebekesine bağlanmalıdır. -Okul koridor ve az kullanılan birimlerinin ışıklandırılması sensörlü lambalar ile değiştirilmelidir.								



#### 4.4. Stratejilerin Belirlenmesi

Stratejiler, okul/kurumun hedeflerine nasıl ulaşılabileceğini gösteren kararlar bütünüdür. İyi belirlenmiş stratejiler olmaksızın hedefleri etkili bir biçimde uygulamaya geçirmek mümkün değildir. Stratejiler, hedeflere yönelik belirlenir. Bir hedef için alternatif stratejiler değerlendirilerek bunlar arasından en fazla beş tanesine planda yer verilir. Stratejiler oluşturulurken okul/kurumun kaynakları ve farklı alanlardaki yetkinliği göz önünde bulundurulur. Stratejiler, hedeflerin hangi faaliyetlerle uygulamaya geçirileceğinin çerçevesini çizer.

Stratejiler oluşturulurken cevaplanması gereken sorular:

- Hedeflere ulaşmada karşılaşılabilecek sorunlar nelerdir?
- Hedeflere ulaşmak için izlenebilecek alternatif yol ve yöntemler nelerdir?
- Alternatiflerin maliyetleri ile olumlu ve olumsuz yönleri nelerdir?

#### 4.5. Maliyetlendirme

Okulumuz stratejik planındaki belirtilen hedeflere ulaşmak için tahmini olarak hesaplanan giderleri aşağıdaki tabloda sunulmuştur. Olağanüstü durumlarda hesaplanamayan giderlerin oluşması göz önüne alınmıştır. Okulumuzda pansiyon bulunması fiziki yapının güçlendirilmesi konusundaki giderlerin karşılanmasında önemli rol oynamaktadır. Okul Aile Birliği marifetiyle okul kantini kiraya verilerek ve atık kağıt satılarak bütçe oluşturulmaktadır. Bu bütçe ile de okulun temsil ve ağırlama giderleri, öğrenci yardımları ve çeşitli sarf malzemeleri giderleri karşılanmaktadır.

**Tablo :32** Maliyet Analizi

Maliyetlendirme	2024	2025	2026	2027	2028	Toplam Maliyet
<b>Amaç 1</b>	32.500,0	50.000,0	60.000,0	70.000,0	80.000,0	292.500,0
<b>Hedef 1.1</b>	15.000,0	25.000,0	30.000,0	35.000,0	40.000,0	145.000,0
<b>Hedef 1.2</b>	17.500,0	25.000,0	30.000,0	35.000,0	40.000,0	147.500,0
<b>Amaç 2</b>	45.000,0	55.000,0	65.000,0	75.000,0	85.000,0	325.000,0
<b>Hedef 2.1</b>	25.000,0	30.000,0	35.000,0	40.000,0	45.000,0	175.000,0
<b>Hedef 2.2</b>	20.000,0	25.000,0	30.000,0	35.000,0	40.000,0	150.000,0
<b>Amaç 3</b>	770.000,0	990.000,0	1.210.000,0	1.430.000,0	1.640.000,0	6.040.000,0
<b>Hedef 3.1</b>	250.000,0	350.000,0	450.000,0	550.000,0	650.000,0	2.250.000,0
<b>Hedef 3.2</b>	35.000,0	45.000,0	55.000,0	65.000,0	70.000,0	270.000,0
<b>Hedef 3.3</b>	35.000,0	45.000,0	55.000,0	65.000,0	70.000,0	270.000,0
<b>Hedef 3.4</b>	450.000,0	550.000,0	650.000,0	750.000,0	850.000,0	3.250.000,0
<b>Genel Yönetim Giderleri</b>	45.000,0	50.000,0	55.000,0	60.000,0	70.000,0	280.000,0
<b>TOPLAM</b>	892.500,0	1.145.000,0	1.390.000,0	1.635.000,0	1.875.000,0	6.937.500,0

## **BÖLÜM V : İZLEME VE DEĞERLENDİRME**

Okulumuz Stratejik Planı izleme ve değerlendirme çalışmalarında 5 yıllık Stratejik Planın izlenmesi ve 1 yıllık gelişim planının izlenmesi olarak ikili bir ayrıma gidilecektir.

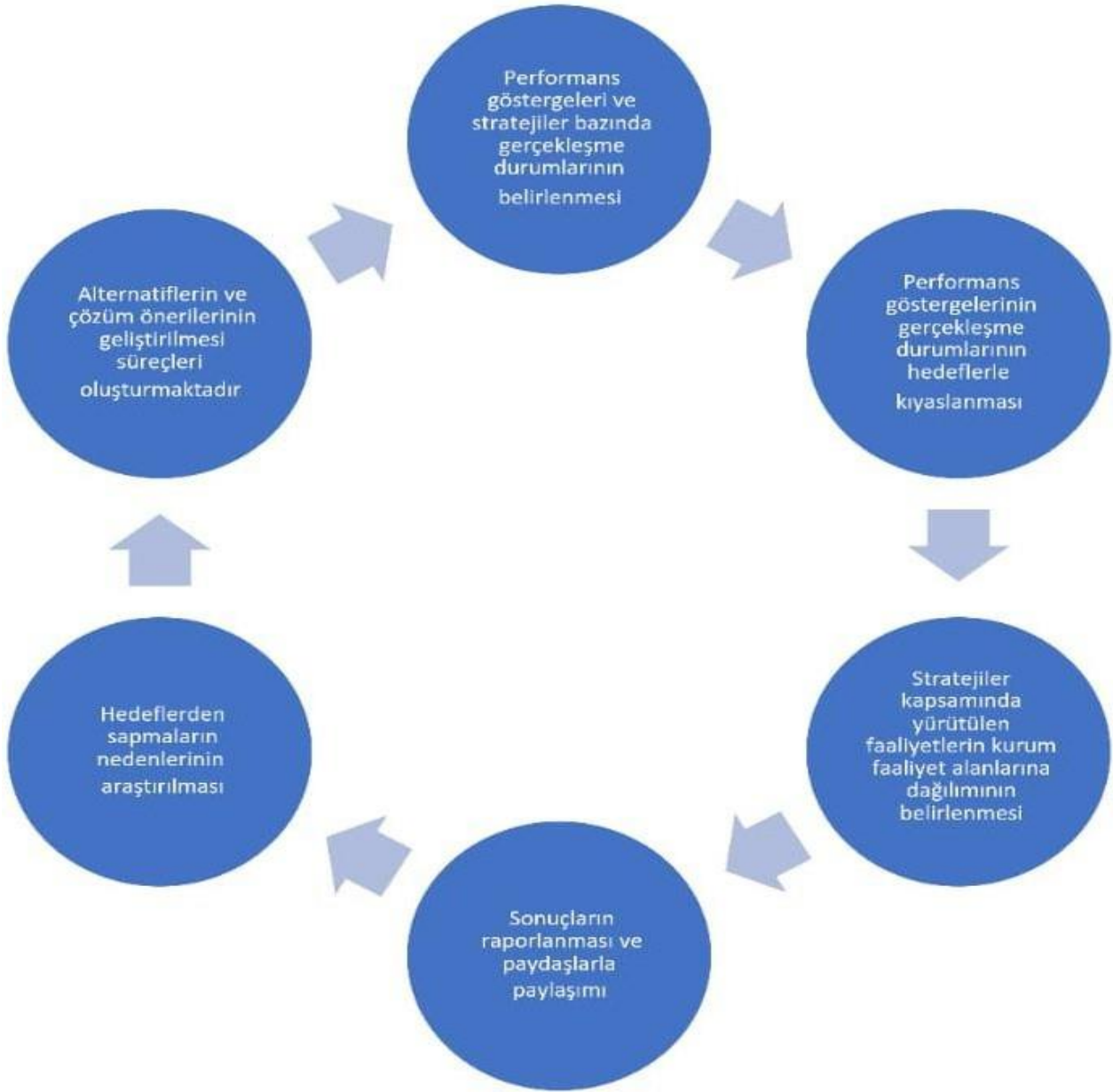
Stratejik planın izlenmesinde 6 aylık dönemlerde izleme yapılacak denetim birimleri, il ve ilçe millî eğitim müdürlüğü ve Bakanlık denetim ve kontrollerine hazır halde tutulacaktır.

Yıllık planın uygulanmasında yürütme ekipleri ve eylem sorumlularıyla aylık ilerleme toplantıları yapılacaktır. Toplantıda bir önceki ayda yapılanlar ve bir sonraki ayda yapılacaklar görüşülüp karara bağlanacaktır.

Belirtilen temel ilkeler ve veri analiz yöntemleri doğrultusunda Konaklı Ortaokulu 2024-2028 Stratejik Planı İzleme ve Değerlendirme Model'inin çerçevesini;

- 4.5.1.** Performans göstergeleri ve stratejiler bazında gerçekleşme durumlarının belirlenmesi,
- 4.5.2.** Performans göstergelerinin gerçekleşme durumlarının hedeflerle kıyaslanması,
- 4.5.3.** Stratejiler kapsamında yürütülen faaliyetlerin kurum faaliyet alanlarına dağılımının belirlenmesi,
- 4.5.4.** Sonuçların raporlanması ve paydaşlarla paylaşımı,
- 4.5.5.** Hedeflerden sapmaların nedenlerinin araştırılması,
- 4.5.6.** Alternatiflerin ve çözüm önerilerinin geliştirilmesi süreçleri oluşturmaktadır.

**Tablo 33: İzleme ve Değerlendirme Süreci**



**Tablo 34:** Paydaş sınıflandırma matrisi

PAYDAŞLAR	İÇ PAYDAŞLAR	DIŞ PAYDAŞLAR	YARARLANICI		
	Çalışanlar, Birimler	Temel ortak	Stratejik Ortak	Tedarikçi	Müşteri, Hedef Kitle
Milli Eğitim Bakanlığı					
Valilik					
Milli Eğitim Müdürlüğü Çalışanları					
İlçe Milli Eğitim Müdürlükleri					
Okullar ve Bağlı Kurumlar					
Öğretmenler ve Diğer Çalışanlar					
Öğrenciler ve Veliler					
Okul Aile Birliği					
Üniversite					
Özel İdare					
Belediyeler					
Güvenlik Güçleri (Emniyet, Jandarma)					
Bayındırlık ve İskân Müdürlüğü					
Sosyal Hizmetler Müdürlüğü					
Gençlik ve Spor Müdürlüğü					
Muhtarlık					
İşveren kuruluşlar					
Sivil Toplum Kuruluşları					
Turizm Uygulama otelleri					

**Tablo :35** Paydaş Önceliklendirme Matrisi

Paydaş	İç Paydaş	Dış Paydaş	Yararlanıcı (Müşteri)	Neden Paydaş?	Önceliği
MEB		√		Bağlı Olduğumuz Merkezi İdare	1
Öğrenciler			√	Hizmetlerimizden Yaralandıkları İçin	1
Özel İdare		√		Tedarikçi Mahalli İdare	1
STK		0		Amaç ve Hedeflerimize Ulaşmak İçin Birlikte Yapacağımız Kurumlar	..

**Tablo 36 :** Yararlanılan Ürün ve Hizmet Matrisi

Yararlanıcı (Müşteri)	Eğitim-Öğretim (Örgün- Yaygın)	Yatılılık-Bursluluk	Nitelikli İş Gücü	AR-GE, Projeler, Danışmanlık	Altyapı, Donatım Yatırım	Yayım	Rehberlik, Kurs, Sosyal etkinlikler	Mezunlar (Öğrenci)	Ölçme-Değerlendirme
Öğrenciler	√	0			√	√	√		
Veliler							√		
Üniversiteler			0	0				√	
Medya			0	0					
Uluslararası kuruluşlar				0		0			
Meslek Kuruluşları									
Sağlık kuruluşları			0						
Diğer Kurumlar									0
Özel sektör			√	0			0		

## 6: TABLO/ŞEKİL/GRAFİKLER/EKLER

### Ek-4 Paydaş Anketleri

Aşağıda verilen anketler, okul/kurumlara örnek olması bakımından rehber ekleştir. Anket içerikleri, okul/kurum türüne ve yapısına göre değişiklik göstermelidir.

#### ÖĞRENCİ MEMNUNİYETİ ANKETİ

Sizlere daha kaliteli hizmet verebilmek için okuldaki uygulamalarla ilgili görüşlerinize ihtiyaç duyulmaktadır. Tüm soruları eksiksiz ve samimiyetle doldurmanızı rica eder, katkılarınız için teşekkür ederiz.

.....Okulu / Lisesi Okul Stratejik Plan Ekibi

Aşağıdaki seçeneklerden size uygun olanı (x) şeklinde işaretleyiniz.

1- SINIFINIZ:

2- CİNSİYETİNİZ

1- Kız ( ) 2- Erkek ( )

Aşağıda okulumuzla ilgili 48 maddeden oluşan yargılar verilmiştir. Bunları dikkatlice okumanızı ve seçeneklerinden size uygun olan birini X şeklinde işaretleyerek belirtmenizi rica ederiz.

Anketinizin geçerli olabilmesi için 50 maddeyi de doldurmanız gereklidir.

#### ANKET SORULARI

		Kesinlikle Katılıyorum	Katılıyorum	Kısmen Katılıyorum	Katılmıyorum	Kesinlikle Katılmıyorum
a) Ulaşılabilirlik ve İletişim						
1	İhtiyaç duyduğumda okul yöneticileriyle rahatlıkla görüşebilirim.					
2	İhtiyaç duyduğumda öğretmenlerle rahatlıkla görüşebilirim.					
3	İhtiyaç duyduğumda okul çalışanlarıyla rahatlıkla görüşebilirim.					
b) Dilek, Öneri ve Şikayetler						
4	Sınıf temsilcimiz, dilek, öneri ve şikayetlerimizi ilgili kişilere ulaştırır.					
5	Arkadaşlarımla ilgili sorunlarım, öğretmenlerim tarafından dikkate alınır.					
6	Okulumuzla ilgili isteklerimiz dikkate alınır.					
c) Güvenilirlik						
7	Okulumuz yöneticilerine güvenirim.					
8	Okulumuz öğretmenlerine güvenirim.					
9	Okulumuzun diğer çalışanlarına güvenirim.					
d) Güvenlik						
10	Okul yolu (varsa okul servisleri) güvenlidir.					

11	Okulda yabancı kişilere karşı güvenlik önlemleri alınmaktadır.					
12	Okulda yangın ve doğal afetlere (deprem, sel, vb.) karşı gerekli güvenlik önlemleri alınır.					
13	Yöneticilerden hakaret vb. onur kırıcı davranış görmedim.					
14	Öğretmenlerimizden hakaret vb. onur kırıcı davranış görmedim.					
15	Okulumuzdaki diğer çalışanlardan, (memur, hizmetli, vs) hakaret vb. onur kırıcı davranış görmedim.					
<b>e) Kararlara Katılım</b>						
16	Öğrenci temsilcileri demokratik seçimle belirlenir.					
17	Okulumuzda bizimle ilgili kararlarda görüşlerimiz dikkate alınır.					
<b>f) Öğrenci İşleri</b>						
18	Okuldan istediğim belgeleri (öğrenci belgesi, kimlik) zamanında alabilirim.					
19	Okulumuzda sağlık sorunu yaşadığımızda gerekli hassasiyet gösterilir.					
<b>g) Eğitim-Öğretim</b>						
20	Dersler seviyemize uygun olarak işlenir.					
21	Okulda edindiğim bilgilerin şimdi veya ileriki hayatımda işime yarayacağını düşünüyorum.					
22	Derslerin işlenişinde bilgisayar, akıllı tahta, harita gibi araç-gereçlerden yararlanılmaktadır.					
23	Aradığım kaynakları (kitap, dergi vs.) okulda bulabiliyorum.					
24	Ödevler, işlenen konuya uygun olarak seçilmiştir.					
25	Okulumuzdan mezun olduktan sonra gidebileceğim bir üst eğitim kurumu hakkında yönlendirme yapılmaktadır.					
26	Okulumuzdan kişisel sorunlarımızla ilgili rehberlik hizmeti alabilmekteyim.					
<b>h) Ders Arası</b>						
27	Teneffüs süreleri yeterlidir.					
28	Teneffüslerde bir sorun olduğunda nöbetçi öğretmenler hemen müdahale ederler.					
<b>i) Okulun Fiziki Ortamı</b>						
29	Okul her zaman temiz ve bakımlıdır.					
30	Okulumuzun bahçesi, spor salonu vb. alanları ders dışında da yararlanabileceğim şekilde düzenlenmiştir.					
<b>j) Okulun Kantin, Yemekhane ve Yatakhaneleri (varsa)</b>						
31	Okulumuz kantininde satılan yiyecek ve içeceklerin fiyatları uygundur					
32	Okul kantininde ihtiyaç duyduğum, beğendiğim ürünleri bulabiliyorum					



33	Okulun (varsa) yatakhane temiz, sağlıklı ve rahattır.					
34	Okulun (varsa) yemekhanesi temiz ve sağlıklıdır					
<b>k) Sosyal, Kültürel ve Sportif Etkinlikler</b>						
35	Okulda yeterli miktarda sosyal ve kültürel faaliyet düzenlenmektedir.					
36	Düzenlenen sosyal ve kültürel faaliyetlere seveerek katılıyorum.					
37	Okulum sahip olduğum yetenekleri geliştirme imkanı sağlar.					
38	İlgi duyduğum sportif faaliyet okulda yapma imkanı buluyorum					
<b>L) Öğrenci Kulübü Çalışmaları</b>						
39	Katılacağımız kulüpleri istek ve yeteneklerimiz doğrultusunda seçeriz.					
40	Katılığım kulüpleri faaliyetlerinden bir çok şey öğrendim.					
<b>m) Belirli Gün ve Haftalar</b>						
41	Okulumuzda belirli gün ve haftalarla (Öğretmenler Günü, Atatürk Haftası, Yeşilay Haftası vb) ilgili kutlamalar yapılmaktadır.					
42	Okulumuzda yapılan belirli gün ve hafta kutlamalarını beğeniyorum					
<b>n) Değerlendirme, Ödül, Teşekkür ve Takdir Belgeleri</b>						
43	Okulda ders içi ve ders dışı elde ettiğimiz başarılar ve örnek davranışlarımız ödüllendirilir					
44	Öğretmenler sınav sonuçlarının değerlendirmesinde (sözlü, yazılı sınav) tarafsız davranırlar.					
45	Ödüllendirme ve cezalandırmalarda tarafsız ve adil davranılır.					
<b>o) Olumlu Davranış Kazanma ve Eğitim</b>						
48	Tercih şansım olsa yine bu okulu seçerdim.					
Okulumuzda en çok neleri seviyorsunuz:						
.....						
.....						
Okulumuzda neleri değiştirmek isterdiniz:						
.....						
.....						

Katkılarınız için teşekkür ederiz.

## OKUL ÇALIŞANLARI MEMNUNİYETİ ANKETİ

Okulumuzun 2024-2028 Stratejik Planı hazırlıkları doğrultusunda sizlere daha kaliteli hizmet verebilmek için okuldaki uygulamalarla ilgili görüşlerinize ihtiyaç duyulmaktadır. Tüm soruları eksiksiz ve samimiyetle doldurmanızı rica eder, katkılarınız için teşekkür ederiz.

.....Okulu/Lisesi Stratejik Plan Ekibi

Değerli çalışanımız, aşağıda okulumuzla ilgili 47 maddeden oluşan yargılar verilmiştir. Bunları dikkatlice okumanızı ve seçeneklerinden size uygun olan birini X şeklinde işaretleyerek belirtmenizi rica ederiz.

ANKET SORULARI						
(A) YÖNETİM						
		Kesinlikle Katılıyorum	Katılıyorum	Kısmen Katılıyorum	Katılmıyorum	Kesinlikle Katılmıyorum
a) Yöneticilerin liderlik davranışları.						
1	Yöneticilerimiz çalışanların görüşlerini dikkate almaktadır.					
2	Yöneticilerimiz işinin gerektirdiği yeterliliğe sahiptir.					
3	Yöneticilerimiz insan ilişkilerine önem vermektedir.					
4	Yöneticilerimiz, yaratıcı ve yenilikçi düşüncelerin üretilmesini teşvik etmektedir.					
5	Yöneticilerimiz, teknolojik gelişmeleri takip etmektedir.					
b) İyileştirme etkinliklerine destek ve katılımı						
6	Yöneticilerimiz, okulda birlikte çalışmayı (takım çalışmasını) destekler.					
7	Yöneticilerimiz, katıldıkları hizmet-içi eğitim, konferans ve seminer sonuçlarını çalışanlarla paylaşırlar.					
8	Yöneticiler, çalışanların değişim yaratacak fikirlerini desteklemektedir					
9	Yöneticiler, okulun vizyonunu, stratejilerini, iyileştirmeye açık alanlarını vs..çalışanlarla paylaşır.					
10	Yöneticiler, iyileştirme takım çalışmalarının önerilerini dikkate alarak iyileştirmeler yapar.					
c) Motivasyon tanıma ve takdir yaklaşımı						
11	Yöneticiler, okulda motivasyonu artırmak için düzenlenen etkinliklere katılım sağlar.					
12	Yöneticiler, iyi performans gösteren personeli/ekibi, öğretmenler kurulu toplantılarında, törenlerde vb. duyurarak takdir eder.					

**(B) ÇALIŞANLAR****d) Performans Değerlendirme**

13	Yöneticinin çalışanları değerlendirirken kullandığı kriterler çalışanlara duyurulur.					
14	Yöneticiler, çalışanların performansını etkileyen sebepleri araştırmaktadır.					
15	Yöneticiler, çalışanların performanslarını yükseltmek için gerekli önlemleri alır.					

**e) İnsan Kaynaklarının Etkili Yönetimi**

16	Yönetici tüm çalışanlara görevlerini (iş tanımlarını) bildirir.					
17	Okulda düzenlenecek sosyal kültürel faaliyetlere, eğitsel kol vs.lere, çalışanların ilgi ve yetenek ve istekleri doğrultusunda görevlendirmeler yapılır.					
18	Okulda çalışanlar arasında gruplaşmalar, dedikodular vs. olmaz.					
19	Çalışanların özlük işlemleri düzenli yapılır.					
20	Okulumuz huzurludur.					
21	Yöneticiler, karşı fikirlere saygılıdır.					

**f) Kararlara Katılım**

22	Okulumuzla çalışanlarla ilgili kararlar, çalışanların katılımıyla demokratik bir şekilde alınır.					
23	Okulda çalışanların dile getirdiği şikayet ve öneriler dikkate alınmaktadır					
24	Okulumuzun kalite politikasını destekliyorum .					

**g) Çalışma Ortamı**

25	Okul teknik araç ve gereç yönünden yeterli donanıma sahiptir.					
26	Çalışanların okulda yemek, servis vb. ihtiyaçları karşılanır.					
27	Okulda ihtiyaç duyduğum malzemeye zamanında ulaşabilirim (renkli tebeşir, fotokopi vs...)					
28	Okulda çalışanlara, sınıflara/bürolara yapılan araç gereç dağıtımında eşitlik ilkesi uygulanır.					

**h) İşbirliği ve İletişim**

29	Kurumdaki tüm duyurular çalışanlara zamanında iletilir.					
30	Okulumuzda yapılan faaliyetlerde herkes birbirine yardımcı olur.					
31	Okul yöneticileri ile sağlıklı iletişim kurabiliyorum.					
32	Okulda, öğretmenler ile sağlıklı iletişim kurabiliyorum.					
33	Okulda, diğer çalışanlar ile sağlıklı iletişim kurabiliyorum.					

**i) Motivasyon ve Tatmin**

34	Kendimi okulun değerli bir üyesi olarak görürüm.					
35	Okulda kendimi güvende hissedirim.					

36	Yaptığım işten zevk alıyorum ve işimi seviyorum.					
37	Aldığım ücret yeterlidir.					
38	Okul yönetiminden memnunum.					
39	Yöneticilerin sergilediği tutum ve davranışlar, çalışanları motive edici yöndedir.					
<b>j) Kişisel ve mesleki gelişim</b>						
40	Yöneticiler, çalışanların hizmet içi eğitim ihtiyaçlarını karşılamak için kişi ve kuruluşlarla işbirliği yapar.					
41	Yöneticiler, çalışanların mesleklerinde gelişmeleri için gerekli desteği verir (HİE'lere katılımlarda, yüksek lisans yapmada vs...)					
<b>k) Sosyal Etkinlikler</b>						
42	Çalışanlara yönelik sosyal ve kültürel faaliyetler düzenlenir.					
43	Okulda düzenlenen sosyal ve kültürel faaliyetlere severek katılmaktayım.					
<b>l) Topluma etki ve katkı durumunun algılanması</b>						
44	Yöneticilerimiz, hizmet alanların beklentilerini dikkate alır.					
45	Okul yerel ve genel toplum üzerinde olumlu etki bırakacak çalışmalar yapmaktadır.					
46	Okul doğal kaynakları korumakta ve doğal çevrenin korunması için gayret göstermektedir.					
47	Kurumda geri dönüşümü mümkün atıklar toplanmaktadır.					

Katkılarınız için teşekkür ederiz.

## VELİ ANKET FORMU

Okulumuzun 2024-2028 Stratejik Planı hazırlıkları doğrultusunda sizlere daha kaliteli hizmet verebilmek için okuldaki uygulamalarla ilgili görüşlerinize ihtiyaç duyulmaktadır. Tüm soruları eksiksiz ve samimiyetle doldurmanızı rica eder, katkılarınız için teşekkür ederiz.

.....Okulu /Lisesi Stratejik Plan Ekibi

Aşağıda okulumuzla ilgili 40 maddeden oluşan yargılar verilmiştir. Bunları dikkatlice okumanızı ve seçeneklerinden size uygun olan birini X şeklinde işaretleyerek belirtmenizi rica ederiz.

<b>A) Ulaşılabilirlik ve İletişim</b>		Kesinlikle Katılıyorum	Katılıyorum	Kısmen Katılıyorum	Katılmıyorum	Kesinlikle Katılmıyorum
1	Okul öğretmenleri ile ihtiyaç duyduğumda rahatlıkla görüşebiliyorum.					
2	Okul çalışanları ile ihtiyaç duyduğumda rahatlıkla görüşebiliyorum.					
3	Okul müdürü ile ihtiyaç duyduğumda rahatlıkla konuşabiliyorum.					
4	Bizi ilgilendiren okul duyurularını zamanında öğreniyorum.					
5	Okulun rehberlik servisinden yeterince yararlanabiliyorum.					
6	Öğrencimle ilgili konularda okulda rehberlik hizmeti alabiliyorum.					
7	Okuldaki veli toplantıları ihtiyaçlarıma cevap verecek şekilde düzenlenmektedir.					
<b>B) Dilek, Öneri ve Şikayetler</b>						
8	Okula ilettiğimiz öneri ve isteklerimiz dikkate alınıyor.					
9	Okula ilettiğim istek ve şikâyetlerim dikkate alınıyor.					
<b>C) Güvenilirlik</b>						
10	Okul yöneticilerine güvenirim.					
11	Okul öğretmenlerine güvenirim.					
12	Okulun diğer personeline (memur, hizmetli vb.) güvenirim.					
<b>D) Güvenlik</b>						
13	Okulda yabancı kişilere karşı güvenlik önlemleri alınmaktadır.					
14	Okulda yangın ve doğal afetlere karşı gerekli güvenlik önlemleri alınır.					
15	Okul yolu (varsa okul servisleri) güvenlidir.					
<b>E) Kararlara Katılım</b>						
16	Okulda öğrencilerle ilgili alınan kararlarda bizlerin görüşleri alınır.					
17	Okulda bizleri ilgilendiren kararlarda görüşlerimiz dikkate alınır.					
18	Sınıf temsilcileri tüm velileri temsil edebilmektedir.					
<b>F) Öğrenci İşleri</b>						
19	Öğrenci devamsızlık bilgilerine rahatlıkla ulaşabiliyorum.					
20	Öğrencimin notlarını rahatlıkla takip edebiliyorum.					
21	Öğrenci işleri ile ilgili belgeler (nakil, karne, mezuniyet belgesi vb.) zamanında düzenlenir.					
<b>G) Eğitim Öğretim</b>						



22	Öğretmenler yeniliğe açık olarak derslerin işlenişinde çeşitli yöntemler kullanmaktadır.					
23	Derslerde konuya göre uygun araç gereçler kullanılmaktadır.					
24	E-Okul Veli Bilgilendirme Sistemi ile okulun internet sayfasını düzenli olarak takip ediyorum.					
25	Teneffüs sürelerinin yeterli olduğunu düşünüyorum.					
26	Çocuğumun okulunu sevdiğini ve öğretmenleriyle iyi anlaştığını düşünüyorum.					
27	Okulda verilen ödevler öğrencilerin seviyelerine ve işlenen konuya uygundur.					
<b>H) Okulun Fiziki Ortamı</b>						
28	Okulun binası ve diğer fiziki mekânlar yeterlidir.					
29	Okul, teknolojik araç ve gereç yönünden yeterli donanıma sahiptir.					
30	Okulun binası ve diğer fiziki mekânlar yeterlidir.					
31	Okul her zaman temiz ve bakımlıdır.					
32	Okul kantininde satılan malzemeler sağlıklı ve güvenlidir.					
<b>I) Sosyal,Kültürel ve Spor Etkinlikleri</b>						
33	Okuldaki sosyal etkinlikler öğrencinin yeteneklerini geliştirecek şekilde düzenlenmektedir.					
34	Okul/kurum müdürlüğünün web sayfası faaliyetlerini etkin olarak tanıttak şekilde tasarlanmıştır.					
35	Okulumuzda yeterli miktarda sanatsal ve kültürel faaliyetler düzenlenmektedir.					
36	Öğrencim okulda milli ve manevi değerleri öğrenmektedir.					
37	Okul, ulusal bayram ve törenlere çevrenin katılımını sağlamaktadır.					
<b>J) Ödüllendirme</b>						
38	Okulda, öğrenci başarıları değerlendirilirken tarafsız davranıldığını düşünüyorum.					
39	Çevreden okulla ilgili olumlu eleştiriler duyarım.					
40	Bu okulu başkalarına da tavsiye ederim.					

TC

Isparta Valiliđi

İl Milli Eđitim M¼d¼rl¼đ¼

5018 sayılı Kamu Mali Y¼netimi ve Kontrol Kanunu geređince On İkinici Kalkınma Planı ve diđer ¼st politika belgeleri esas alınarak M¼d¼rl¼đ¼m¼zce benimsenen temel politika, ¼ncelik ve ilkeler çerçevesinde M¼d¼rl¼đ¼m¼z tarafından katılımcı y¼ntemlerle hazırlanan Isparta G¼zel Sanatlar Lisesi 2024-2028 Stratejik Planı tarafımızca uygun g¼r¼lm¼şt¼r.

Isparta G¼zel Sanatlar Lisesi Strateji Geliřtirme Kurulu		İmza
<b>Adı Soyadı</b>	<b>¼nvanı</b>	
Abdullah Taner T¼RKCAN	Okul M¼d¼r¼	
Osman ¼TER	M¼d¼r Bař Yardımcısı	
Filiz ¼ENİT	M¼zik ¼đretmeni	
G¼ls¼n HIZ	Resim ¼đretmeni	
¼zlem AKSOY	Okul Aile Birliđi Bařkanı	
Serkan G¼LLE	¼đrenci Velisi	



1995

[www.ysgsp.org.tr](http://www.ysgsp.org.tr)